

CAT

LILA

**Supporting GBV
survivors**

**CATÀLEG
DELS 4 PILOTS LILA**

(BÈLGICA, GRÈCIA, ITÀLIA I ESPANYA)





0. Introducció general al pilot i procés de disseny

Marc general

Al llarg dels seus anys d'activitat, ABD ha treballat per millorar la qualitat de vida de nens, nenes, joves i dones en situació d'especial vulnerabilitat, especialment de les que pateixen/experimenten violència de gènere, conductes abusives o maltractament infantil. El projecte LILA capitalitza l'experiència d'ABD en la gestió de serveis públics d'intervenció especialitzada (SIE, SIAD i PIAD) a la regió de Catalunya, prestant suport psicològic, jurídic i social a dones i nenes víctimes de violència de gènere, i complementa també els programes propis existents que presten suport social a dones en risc d'exclusió social i als seus fills i filles (per exemple, PREINFANT, programa dirigit a prevenir el maltractament infantil i promoure el suport a la maternitat mitjançant la formació en habilitats per la criança, l'atenció online i la provisió d'habitatge).

ABD ha implementat el pilot del projecte en dos centres SIE (Servei d'Intervenció Especialitzada): al SIE Garraf-Penedès (ubicat a Vilanova i la Geltrú) i al SIE Baix Llobregat (ubicat a Sant Feliu de Llobregat). Tots dos són centres ubicats a la província de Barcelona que ofereixen atenció integral i recursos en els processos de recuperació a dones que han patit o pateixen violència, així com als seus fills i filles. Es tracta de serveis públics oferts per la Generalitat de Catalunya.

Procés de codisseny

Per al disseny del pilot es van dur a terme les accions següents:

- ❖ **Juny 2022 – Desembre 2022:** La preparació del pilot va començar el juny de 2022 amb una primera reunió introductòria amb les directores dels serveis antiviolència on s'implementarien les activitats pilot, preparació i codisseny:
 - Primera reunió de codisseny amb directores de SIE (realitzada online el 29/09/22).
 - Segona reunió de codisseny amb directores de SIE (realitzada el 21/10/22).



- Reunió de presentació de resultats de les sessions de codisseny amb la Directora de l'Àrea de Família i Infància d'ABD i la Directora de l'Àrea d'Inclusió i Pobresa d'ABD (realitzada online el 11/04/22)
- Elaboració del primer esborrany del pilot del projecte (novembre 2022) sobre la base de les reunions mantingudes. L'esborrany va ser compartit amb les dues directores del SIE, amb la directora de l'Àrea de Família i Infància d'ABD i la directora de l'Àrea d'Inclusió i Pobresa d'ABD.
- Reunió de validació del primer esborrany del pilot amb les dues directores del SIE, la directora de l'àrea de Família i Infància d'ABD i la directora de l'Àrea d'Inclusió i Pobresa d'ABD (realitzada online el 15/12/22).
- ❖ **Gener 2023:** Durant la reunió de coordinació d'Atenes, ABD va compartir amb el consorci la planificació operativa del pilot. Així mateix, el 25/01/2023 es va presentar el pilot a la Subdirecció de Gestió de Serveis i Recursos d'Atenció a la Violència de Gènere de la Generalitat de Catalunya (organisme públic titular del SIE) per validar-lo.
- ❖ **Febrer de 2023:** Durant el mes de febrer, la coordinadora del Pilot va mantenir reunions amb els equips dels centres antiviolença i va començar a planificar i programar les activitats del pilot. També va començar la constitució de la plataforma clúster del territori, i l'establiment dels primers canals de derivació i d'acollida de les dones.

1. Nom de la iniciativa

Projecte LILA.

2. Lloc(és): Ciutat/Àrea/Ubicació

SIE Garraf – Penedès: Vilanova i la Geltrú i comarca del Garraf i SIE Baix Llobregat: Sant Feliu de Llobregat i comarca del Baix Llobregat.

3. Data d'inici – Data de finalització

01/02/2023 - 31/12/2023

4. Breu descripció

L'objectiu del projecte pilot LILA és proporcionar assistència integral i una resposta adequada a les necessitats específiques de les nenes, les dones i els nens afectats. Això inclou: a) Suport psicosocial i psicològic especialitzat, b) Assistència i assessorament jurídic, c) Suport en la recerca de feina i assessorament professional adaptat.

Els objectius del programa pilot són:

- Posada en marxa d'un programa basat en la intervenció psicosocial integral i personalitzada adreçat a donar suport específic a les dones víctimes de violència masclista i als fills.



- Dotar les dones d'eines per augmentar-ne la resiliència, escapar-se de les relacions abusives, (re)guanyar autonomia i prevenir noves relacions violentes.
- Reforçar la independència econòmica de les supervivents mitjançant formació, suport en la recerca de feina i capacitació.
- Promoure espais col·lectius i/o individuals de cura, acompanyament i atenció a les professionals que treballen per abordar la violència masclista.

El pilot consta de les següents activitats principals:

- Derivació i recepció de les participants.
- Detecció de necessitats i pla individual de treball
- Servei de mediació intercultural especialitzat en maternitats i violència
- Grup de suport entre iguals per a la criança
- Grups LILA - intervenció multifamiliar i comunitària
- Assistència legal
- Migració i dret internacional
- Programa de benestar per a les dones participants
- Programa de benestar per a les professionals
- Capacitació i Assessorament Laboral (prelaboral)

Actors involucrats

- Coordinadora del pilot.
- Professionals del SIE Baix Llobregat
- Professionals del SIE Garraf-Penedès
- Adreces de l'Àrea de Família i Infància i Àrea de Pobresa i Inclusió d'ABD.
- Professionals externes.
- Serveis públics dels territoris que treballen en suport a la VG.

5. Descripció dels programes i activitats incloses al pilot

T3.1 Posada en marxa i preparació del pilot

Activitats: Durant la preparació del pilot, la coordinadora va mantenir diverses reunions per presentar el projecte a l'equip del SIE, als diferents agents del territori que treballen en l'àmbit del suport a la violència de gènere i a les professionals externes:

- 02/02/2023: Reunió a SIE Garraf-Penedès amb l'equip de professionals. Presentació del projecte, activitats principals i recollida de feedback. Establiment de mecanismes de coordinació.
- 03/02/2023: Reunió online a SIE Baix Llobregat amb l'equip de professionals. Presentació del projecte, activitats principals i recollida de feedback. Establiment de mecanismes de coordinació.
- 06/02/2023: Reunió en línia amb el Consell Comarcal del Garraf. Presentació del projecte i possibilitats de col·laboració (invitació a formar part del Clúster País).
- 14/02/2023: Reunió amb el SOC de Vilanova i la Geltrú (servei públic d'ocupació). Presentació del projecte i possibilitats de col·laboració (invitació a formar part de la plataforma clúster).
- 16/02/2023: Reunió amb SIAD Sant Pere de Ribes i SIAD Sitges. Presentació del projecte i possibilitats de col·laboració (invitació a formar part de la plataforma clúster).
- 17/02/2023: Reunió amb l'Àrea d'Equitat de l'Ajuntament de Vilanova i la Geltrú. Presentació del projecte i possibilitats de col·laboració (invitació a formar part de la plataforma clúster).
- 22/02/2023: Reunió amb el Consell Comarcal del Baix Llobregat. Presentació del projecte i possibilitats de col·laboració (invitació a formar part de la plataforma clúster).

Grups destinataris:

- Professionals del SIE (Garraf-Penedès, Baix Llobregat)

Indicadors:

- Nombre de reunions: 7 reunions de presentació.
- Nombre d'acords de participació a la plataforma clúster: 4 acords.



Personal involucrat:

- Coordinadora del projecte LILA.
- Coordinadora de projectes de la UE.
- Directores del SIE.

Parts interessades/actors involucrats:

- Consell Comarcal del Garraf
- Consell Comarcal del Baix Llobregat
- SOC de Vilanova i la Geltrú
- SOC de Sant Feliu de Llobregat
- SIAD Sant Pere de Ribes
- SIAD Sitges
- Ajuntament de Vilanova i la Geltrú.

T3.2. Implementació del pilot. Derivació de les participants al pilot i acollida

Descripció

El projecte pretén que hi pugui accedir el nombre més gran possible de dones, amb un enfocament no discriminatori en tots els aspectes. Tot i això, creiem necessari establir certs criteris d'accés i derivació al programa, per tal de prioritzar les necessitats de les dones (i dels seus fills i filles, si escau) i garantir que puguin participar amb un mínim d'estabilitat a les seves vides, possibilitant el seu compromís i maximitzant els beneficis que puguin obtenir-ne.

Activitats:

El procés de derivació de les participants al pilot i la seva recepció es compon de les activitats següents:

- Difusió de les activitats del programa. Els materials de comunicació amb informació sobre el projecte LILA i les diferents activitats disponibles es comparteixen entre la xarxa de serveis i les institucions del territori que treballen amb dones en situació de violència de gènere.
- Derivació al programa. Les participants del pilot podran accedir al programa a través dels canals següents:
 - Derivació interna per part de les professionals referents del SIE, en el cas de dones que ja estiguin rebent serveis de l'organització.
 - Derivació externa de professionals de serveis externs al SIE, com ara SIAD, serveis socials dels municipis de la zona, serveis d'atenció



primària de salut, o altres serveis de la xarxa d'atenció i recuperació, etc. Aquesta via de derivació només es considera per a determinats programes dins del pilot. Les derivacions es poden fer de forma periòdica o gradual en el temps, en funció de la disponibilitat de participants i de les activitats que s'ofereixin. Un cop realitzada la derivació, per assegurar i mantenir una intervenció integral, la coordinadora del LILA establirà la coordinació necessària amb les professionals derivants, amb la freqüència i durant el temps que calgui.

- Autoderivació.
- Primera visita d'acollida: Un cop realitzada la derivació, es duu a terme una primera visita d'acollida on la coordinadora presenta el programa i els serveis que s'ofereixen. Durant aquesta visita, si cal, pot ser present la professional remitent. Durant aquesta visita es fa l'entrevista inicial i es recullen les necessitats i les expectatives de la participant.
- Coordinació amb professionals: per mantenir i garantir la integritat de la intervenció, la professional del projecte realitzarà les coordinacions necessàries amb l'entitat/professional de referència, si fos necessari.

Grups destinataris:

- Dones en situació de violència de gènere.

Indicadors:

- Nombre de dones derivades al programa (des d'altres serveis o auto-derivació): 56 dones.

Personal involucrat:

- Coordinadora del projecte LILA.
- Professionals del SIE Garraf-Penedès.
- Professionals del SIE Baix Llobregat.

Parts interessades/actors involucrats:

- Consell Comarcal del Garraf
- Consell Comarcal del Baix Llobregat
- SIAD Sant Pere de Ribes
- SIAD Sitges
- Ajuntament de Vilanova i la Geltrú.
- Xarxa antiviolència dels territoris.

T3.3. Detecció de necessitats i de la situació d'integració social, emocional, econòmica i competències

Aquesta etapa implica una avaluació de la situació de la participant i l'elaboració juntament amb cada participant d'un pla d'acció individualitzat.

- **Avaluació**

Un cop acordat iniciar el procés amb la dona, es realitza una entrevista semiestructurada per dur a terme l'avaluació dels factors d'ocupabilitat, socials i competencials. S'avalua el nivell d'activació i recuperació de la dona. L'avaluació dels diferents criteris considerats ajudarà a definir els objectius fixats amb la dona.

L'avaluació, realitzada amb una eina estandarditzada, inclou l'avaluació de:

A. Factors de competència

- Nivell d'alfabetització.
- Nivell de competència lingüística (espanyol o català) al país d'acolliment.
- Nivell educatiu.
- Nivell de competències digitals.
- Competències tecnicoprofessionals: historial laboral i experiència professional.
- Competències bàsiques i habilitats personals i socials:
 - Puntualitat.
 - Gestió del temps.
 - Relacions interpersonals.
 - Comunicació.
 - Habilitats per fer front.
 - Treball en equip.
- Coneixement del mercat i de l'entorn de treball.

B. Factors personals i socials

B.1. Trajectòria i situació individual.

- Antecedents socioculturals. És especialment important tenir en compte els orígens culturals i religiosos de la dona.
- L'edat.



- Estat civil.
- Situació física, psicològica i emocional en relació amb el procés de recuperació. Si us trobeu en una fase molt inicial, és probable que necessiteu augmentar la vostra confiança, autoestima i nivells bàsics de seguretat mitjançant intervencions individuals. En una fase més avançada del procés de recuperació, es poden plantejar algunes activitats i dinàmiques de grup.
- Dependents a càrrec seu.

B.2. Situació administrativa

- Situació administrativa irregular (passaport o absència de documentació).
- Situació administrativa irregular, regularitzable mitjançant circumstàncies com la integració social (mínim 3 anys de residència, oferta de contracte laboral).
- Situació administrativa regularitzada: disposa d'autorització de residència i treball.
- Nacionalitat espanyola o de la UE.

B.3. Situació socioeconòmica

Recursos a disposició de la dona:

- Sense ingressos ni cap mena de prestacions.
- Sense ingressos, però rebent algun tipus d'ajut econòmic.
- Activitat laboral, amb ingressos propis i autonomia sobre aquesta.

1. Pla individual d'activació i seguiment

El Pla d'activació es desenvolupa a partir de l'avaluació i inclou les accions acordades entre la coordinadora del projecte i les dones, especificant objectius, activitats i terminis. Serveix de document base per a l'estratègia individualitzada de recuperació i activació. El pla d'activació individual del LILA s'integrarà en el pla de detenció individualitzada preexistent de cada dona, en cas que ja sigui usuària del SIE.

El pla individual del LILA pretén establir el full de ruta a seguir i proporcionar informació detallada sobre les accions i activitats que realitzarà la participant



en el marc del projecte, els objectius concrets a assolir i les pautes per assolir-los. El punt de partida del pla són sempre els desitjos i interessos de la dona, alineant el projecte professional dins del seu propi projecte de vida (allò que ella vol, allò que el mercat demanda i ofereix, els seus objectius vitals i professionals, els seus recursos disponibles, les àrees de millora i la voluntat d'acció).

L'execució dels plans d'activació sociolaboral, aplicats conjuntament i coordinats amb els serveis d'ocupació pertinents, se centrarà a capacitar les dones per:

- Reconèixer la importància de les motivacions personals i la seua disposició per assolir els objectius professionals.
- Comprometre's amb el procés d'activació propi i amb la figura de referència que els acompanyarà durant tot el procés.
- Millorar la seva ocupabilitat mitjançant l'adquisició de coneixements i habilitats que desenvolupin les competències, les actituds i les aptituds necessàries per a l'exercici d'un lloc de treball.
- Reconstruir les seves vides establint noves rutines i hàbits, nous horaris, creant nous vincles socials i familiars, etc., i prioritant les seves necessitats per aconseguir una participació activa i integrada a la societat, així com el seu benestar psicològic i emocional.

Metodologia d'elaboració del Pla:

1. Dissenyar el pla en coherència amb el diagnòstic.
2. Presentació, co-disseny i validació del pla per part de la dona.
3. Establir un acord de compromís per seguir el pla per part de la dona.
4. Guia per al disseny del pla d'activació sociolaboral (itinerari individual): objectius i accions a realitzar.
5. Aplicació de les mesures del pla.
6. Sessions o entrevistes de seguiment per assignar o actualitzar el diagnòstic d'ocupabilitat (unes 10 sessions). El número final de sessions dependrà de les necessitats de cada dona i del ritme de progrés. La durada dels itineraris dependrà de les necessitats i les situacions de les dones, considerant que la intervenció total tindrà una durada d'11 mesos.



Indicadors:

- Nombre total de reunions d'avaluació realitzades: 26.
- Nombre de plans individuals d'acció iniciats: 26.

Personal involucrat:

- Coordinadora del projecte LILA.
- Professionals del SIE Garraf-Penedès.

Parts interessades/actors involucrats:

- Consell Comarcal del Garraf
- SIAD Sant Pere de Ribes
- SIAD Sitges
- Ajuntament de Vilanova i la Geltrú.
- Xarxa antiviolència del territori.

T3.4. Servei especialitzat de mediació intercultural amb perspectiva de gènere centrat en la maternitat i la violència.

Descripció

La missió del servei és proporcionar suport i eines, així com recursos de treball intercultural amb perspectiva de gènere, especialitzats en maternitat i violència, professionals del SIE i altres serveis d'ABD. La finalitat és facilitar la comunicació, prevenir i resoldre els conflictes que puguin sorgir en les relacions amb dones de diversos orígens culturals. El seu objectiu és servir de pont entre diferents perspectives i visions de la realitat, tot fomentant el diàleg i les relacions constructives.

Objectius:

- Donar suport a l'acolliment al SIE de dones vinculades a processos migratoris i a la maternitat que hagin patit o estiguin patint violència de gènere.
- Promoure la marentalitat positiva, prevenir la perpetuació de la violència, la repetició de rols per part dels menors i millorar en diferents àmbits de salut, social i familiar.
- Promoure el dret de les usuàries a ser informades i a comprendre



aquesta informació.

- Donar suport a les professionals dels serveis municipals en el desenvolupament de les seues actuacions professionals des d'un enfocament intercultural.

Activitats

- Detecció de les necessitats de les dones que assisteixen al SIE en termes d'abordatge transcultural de la marentalitat i la violència:
 - a. Organització de 2 grups focals d'una hora i mitja de durada amb dones que assisteixen al SIE (oberts també als seus fills), en què participen psicòlegs i professionals del SIE juntament amb mediadors de l'STMI (Servei de Traducció i Mediació de l'Ajuntament de Barcelona).

Objectius dels grups focals:

- crear un espai on prevalguin l'atenció mútua, l'escolta activa i l'intercanvi d'experiències personals i comunes.
- Generar un espai per recollir, des de la percepció i l'experiència de les dones, propostes de necessitats al voltant de l'atenció dels processos de marentalitat i recuperació de la violència.
- Detecció de les necessitats de les professionals en l'abordatge transcultural de la marentalitat i la violència per dissenyar un currículum de formació per a professionals implicades en la intervenció (mediadors/es, psicòlegs/es, etc.) als SIE.
 - a. Organització de 2 grups focals de 1,5 hores de durada amb professionals del SIE i mediadors de STMI que han participat als grups.

Objectius dels grups focals:

- Generar un espai per recollir, des de la percepció i l'experiència de les professionals, propostes de necessitats respecte a l'atenció als processos de marentalitat i recuperació de la violència de les dones que atenen.
- Posar un èmfasi especial en detectar necessitats formatives d'enfocament intercultural i interseccional (SIE professionals) així com de violència i marentalitat (STMI).



- Disseny d'un servei de mediació intercultural amb perspectiva de gènere especialitzat en marentalitat i violència que pugui operar en serveis com els SIE.
 - a. Formació de professionals: professionals del SIE i mediadors STMI. A partir de les necessitats recollides als grups focals una professional externa va dissenyar i impartir un curs de formació (5 hores) enfocat a millorar les habilitats de les professionals participants.
 - b. Disseny d'un model d'intervenció: com a part de la formació, la professional externa ha dissenyat una Metodologia d'intervenció psicosocial transcultural amb perspectiva de gènere aplicada a contextos de violència de gènere.

Grups destinataris:

- Dones vinculades a processos migratoris i maternitat que han patit o pateixen violència masclista.
- Professionals del SIE, així com d'altres professionals de projectes o serveis d'atenció a dones en processos de maternitat i/o en situació de violència masclista de l'ABD (Preinfant, SAIER i SPAI).
- Professionals de la mediació de STMI en contacte i suport directe amb les dones.

Indicadors:

- Nombre de grups focals amb professionals: 4
- Nombre de grups focals amb dones ateses als serveis: 2
- Nombre de professionals dels diferents serveis formades: 25.
- Hores de formació impartides: 7

Personal involucrat:

- Professionals del SIE.
- Professionals de STMI.
- Professionals del Preinfant.
- Consultora externa: expert en violència, marentalitat i perspectiva de gènere intercultural i interseccional.



T3.5. Programa PREINFANT/Grup de suport a la criança.

Descripció

- El grup de suport a la criança pretén oferir un espai on les participants puguin parlar, reflexionar i abordar aspectes relacionats amb la criança. Està dirigit a mares que vulguin aprofundir en les principals preocupacions que sorgeixen al llarg del procés de criança. Al llarg de totes les sessions, es posarà èmfasi en la identificació d'aspectes personals que puguin interferir en el procés de criança, per tal d'aplicar canvis com més aviat millor si cal.

Objectius

- Proporcionar un espai de suport a les mares per parlar de la criança dels fills.
- Abordeu les inquietuds i dubtes comuns en el procés de criança.
- Fomentar l'autoreflexió i la conscienciació sobre les pràctiques de criança.
- Identificar i abordar els factors personals que influeixen en el procés de criança.

Contingut

- Concepte de vincle (a la selecció de parella i als fills i filles)
- Teoria de l'aferrament
- Necessitats de nens/nenes segons cada etapa de desenvolupament
- Canvis que poden patir les famílies en diferents circumstàncies
- Implicacions de l'alimentació a la demanda
- Implicacions del collit
- Implicacions dels diferents estils educatius familiars en el desenvolupament infantil
- Ambients relacionals (jerarquia i normes)

Metodologia:

- Aquest grup s'organitzarà en sis sessions, d'una hora i mitja de durada cadascuna, dirigides per dos professionals. Cada sessió té un tema orientador que es presenta al principi (durant uns 15-20 minuts) aportant conceptes teòrics de la psicologia sistèmica i psicodinàmica.



Posteriorment, es fomenta el diàleg entre les participants sobre els conceptes presentats, fent especial èmfasi a relacionar-los amb les seves experiències personals.

Distribució de les sessions:

- 6 sessions – 1,5 hores per sessió.

Professionals

- **Reme Rubio:** Doctora en Psicopedagogia, Màster en Psicoanàlisi de l'Infant i de l'Adolescent, Professora Titular de la UAB, Directora del Centre Infantil La Raureta.
- **Caoutar Amsih:** Psicòloga, Màster en Psicoanàlisi Infantil i de l'Adolescent, Professora Associada de la UAB, Professora Col·laboradora de la UOC, Psicòloga de l'Equip Tècnic del Centre d'Atenció Infantil La Raureta.

T3.6. Programa per al Benestar de les supervivents.

Aquest programa ha inclòs les següents activitats

Autodefensa feminista

(proposta elaborada per les professionals externes)

Descripció

- És un tipus d'autodefensa que aborda l'apoderament personal i col·lectiu de les dones amb l'objectiu d'erradicar la violència de gènere. A diferència d'altres enfocaments d'autodefensa, va més enllà de l'aspecte físic i busca treballar amb les participants temes com la reivindicació dels seus cossos com a territori propi i l'afirmació dels seus drets com a ciutadanes.

Objectius

- Abordar l'autodefensa des d'una perspectiva de gènere, tot situant l'agressió contra les dones en un context social.
- Augmentar la consciència de l'espai personal i presentar-la juntament amb la consciència de la postura i la comunicació verbal i no verbal com



a eines per millorar la seguretat física i emocional.

- Treballar els aspectes físics i emocionals de les situacions conflictives i les possibles agressions per resoldre-les sense recórrer a la violència física.
- Proporcionar eines concretes per ajudar a resoldre situacions de violència física si no és possible evitar-les.

Contingut

- Context social de la violència de gènere. Quines són les característiques generals de la violència contra les dones i el marc social i jurídic?
- La consciència de l'espai personal i del propi cos, així com la intuïció, com a eines importants per mantenir la seguretat física. Pautes concretes per mantenir la calma.
- Gestionar la comunicació visual, la distància entre les persones i el moment del contacte.
- Comunicació utilitzant la pròpia veu, establint límits i assegurant-se que es respecten.
- Postura i comunicació no verbal, cosa que dificulta un possible atac físic.
- Gestió de conflictes verbals i pautes per decidir què dir a l'altra persona i com expressar-se.
- Crits i defensa verbal, estratègies per desenvolupar-se en situacions de violència potencial.
- Aprendre a alliberar-se de diferents tipus d'agafades, tant de peu com a terra, i utilitzar les parts del cos que queden lliures.
- La força física, la importància i les limitacions; aprendre a copejar amb diferents parts del cos i a quines parts dirigir-se.
- Comprendre el moviment i la intenció de l'altra persona; gestionar els aspectes físics i emocionals del combat.
- Relaxació i gestió de l'estrès durant i després d'una situació de conflicte.
- Gestió de l'espai físic durant una situació violenta.
- Denúncia d'una agressió, assistència sanitària i procediments legals.

Metodologia:

- Taller pràctic interactiu, que incorpora jocs de rol, entrenament físic i ús controlat d'escenaris de "simulació".

Distribució de les sessions:



- 3 sessions – 3 hores per sessió.

Professional/s o organitzacions involucrades

- **Karin Konkle**: És instructora d'arts marciais i defensa personal per a dones des del 2001. És llicenciada en Estudis de Gènere per la Universitat de Columbia de Nova York i practica arts marciais des de fa més de trenta anys. També ha rebut formació en medicina tradicional xinesa, teràpia de polaritat i el mètode Grinberg de teràpia psicocorporal, cercant sempre noves eines per treballar amb el cos i la ment de forma integrada.

loga sensible al trauma

(proposta elaborada per les professionals externes)

Descripció

- El loga Sensible al Trauma és una metodologia desenvolupada per psicòlegs i psiquiatres com a teràpia complementària per a persones que han experimentat un trauma o estan exposades a alts nivells d'estrès.

Objectiu

- Permetre a les dones connectar amb les pròpies experiències en un context segur i aprendre a comprometre's amb elles d'una manera que els ajudi a processar les seves experiències viscudes i a apoderar-se.

Continguts i metodologia

Les sessions de loga Sensible al Trauma són sessions d'una hora que se centren en els punts següents:

- Crear un espai segur on les participants se sentin lliures i relaxades.
- Potenciar la capacitat d'escoltar i comprendre les necessitats pròpies mitjançant el reconeixement de sensacions corporals.
- Enfortir la capacitat de discernir i triar les millors opcions per al benestar emocional.
- Regular el sistema nerviós cap a estats de benestar i calma mitjançant una seqüència adequada d'exercicis.
- Promoure la connexió ment-cos.

Distribució de les sessions

- 6 sessions, d'1 hora cadascuna, distribuïdes setmanalment.

Professional/s o organitzacions involucrades

- **Fundació Radika:** És una organització sense ànim de lucre que té com a missió millorar el benestar emocional i mental de les persones. La Fundació Radika ofereix cursos, tallers i conferències basats en l'evidència sobre el benestar emocional i mental en col·laboració amb professionals de renom. A més, combaten l'estigma que envolta la salut mental difonent informació i iniciant converses que promouen la comprensió, la visibilitat i la normalització dels debats sobre la salut mental.

Tallers d'aprofitament alimentari

(proposta elaborada per les professionals externes)

Descripció

- Els tallers giren al voltant de la creació i l'establiment d'espais estables de participació i d'interacció entre les supervivents de la violència de gènere al voltant de la cuina amb aliments. El procés culinari no només serveix com a mitjà de transformació, sinó també com a plataforma de sanació, diàleg i aprenentatge col·laboratiu, on les supervivents poden compartir les seves experiències, intercanviar coneixements i crear col·lectivament un entorn enriquidor.

Objectiu

- Crear un espai experiencial i de co-creació per nodrir les connexions amb allò que mengem, partint dels nostres propis cossos i considerant les relacions amb les altres basades en el menjar.
- Crear un espai segur, de suport i apoderament on les participants puguin guarir, reconstruir connexions i trobar força a través de la seva relació amb el menjar.

Contingut

En dirigir-se a supervivents de violència de gènere en un taller sobre utilització d'aliments, el contingut es pot adaptar per atendre les necessitats específiques i promoure la curació, l'apoderament i la resiliència. Les següents són algunes



Àrees de contingut potencials que s'exploren:

- Comprendre la connexió entre els aliments i el cos: aprofundir en la relació entre els aliments i el nostre cos, explorant l'impacte de la nutrició en el benestar físic i mental.
- Exploració de la cultura i la comunitat alimentàries: Examinar els aspectes culturals, socials i comunitaris del menjar. Les participants examinaran diverses tradicions alimentàries, pràctiques culinàries i el paper del menjar en el foment de les connexions dins les comunitats.
- El menjar com a eina d'apoderament: aspectes empoderadors de la utilització dels aliments. Sessions pràctiques sobre tècniques culinàries, planificació de menjars i elaboració de pressupostos, dotant les supervivents de coneixements i eines per triar aliments sans i sentir-se capacitades a la cuina.
- Co-creació i col·laboració: compartir coneixements, experiències i idees relacionades amb la utilització dels aliments.
- Explorar les expressions culinàries d'identitat i resistència: celebrar les diverses tradicions culinàries i els relats personals de les supervivents, reconeixent-ne la resistència i la força que conté el patrimoni cultural alimentari.
- Celebració de la resiliència i la transformació: menjar comunitari on les participants poden compartir plats preparats per elles mateixes o gaudir juntes d'un dinar de càtering.

Metodologia

La proposta està impulsada per les metodologies següents:

- Aprenentatge experimental: les participants participen en activitats experimentals que poden aprofundir la comprensió i connexió amb els aliments. Això inclou sessions pràctiques de cuina, degustacions, exercicis sensorials i debats interactius. Participant activament, les supervivents poden desenvolupar noves habilitats, guanyar confiança i crear associacions positives amb el menjar.
- Aprenentatge col·laboratiu: Fomentar l'aprenentatge col·laboratiu afavoreix la sensació d'apoderament i coneixement compartit. Els continguts es desenvolupen mitjançant activitats de grup, sessions de pluja d'idees i enfocaments col·laboratius que permeten a les supervivents aprendre els uns dels altres, compartir punts de vista i crear

conjuntament solucions als reptes comuns relacionats amb la utilització dels aliments.

- Pràctiques culturalment sensibles i inclusives: Reconèixer i honorar la diversitat dels orígens i experiències culturals de les participants és crucial. Es posaran en marxa pràctiques culturalment sensibles, incorporant receptes tradicionals o explorant diferents tradicions culinàries, cosa que contribuirà a crear un entorn acollidor i integrador.

Distribució de les sessions

- 6 tallers de 1,5 hores cadascun distribuïts setmanalment.

Professionals o organitzacions involucrades

- **Cuchara:** Cuchara és una iniciativa que presenta el menjar com a motor d'emancipació social i cultural, tant a nivell individual com col·lectiu. Reconeix que la manera com ens relacionem amb el menjar, inclosa la seva preparació, té un significat polític i serveix com a font d'aprenentatge, gaudi i connexió social. Cullera pretén donar a la cuina un lloc central a les nostres vides, reclamant-la a la indústria alimentària. A través d'aquest acte, recuperen el control sobre les decisions relatives al que mengem i estenen la seva influència als patrons de consum i a la societat on viuen. Utilitzen la fermentació, l'aprofitament dels aliments, la recerca de plantes silvestres i el bricolatge com a eines transformadores.

Arteràpia com a eina terapèutica i de processament emocional

(proposta elaborada per les professionals externes)

Descripció

- L'arteràpia ofereix l'oportunitat de crear temps i espai per a una mateixa. Explorar una situació adversa amb una mentalitat curiosa i atenta, de manera afectuosa i creativa, permet desenvolupar la resiliència i recuperar-ne l'estabilitat. L'objectiu és introduir l'art i el llenguatge no verbal, simbòlic i sensorial en el procés de recuperació com a complement de les accions que ja s'estan duent a terme a cada àrea d'intervenció. A l'arteràpia, l'atenció se centra en la persona i no en el símptoma o el problema. Així, el punt de partida de l'enfocament serà el treball amb la persona, la subjectivitat pròpia i el que porti de la seva situació vital actual.



Objectius

- Oferir un espai a través de l'artteràpia centrat en la persona i els recursos més enllà de l'experiència de la violència.
- Facilitar una millor comprensió dels sentiments, pensaments i emocions.
- Proporcionar un espai creatiu, de suport i sense judicis, en una atmosfera de confiança i seguretat que permeti autoexpressió, comunicació i relacions interpersonals dins del grup.
- Integrar els aprenentatges personals i de grup de l'experiència per promoure la autoescolta i millorar la qualitat de vida.

Contingut

- Introducció a l'artteràpia: Una visió general del que és l'artteràpia, els seus beneficis i com pot donar suport a la curació i l'autoexpressió de les supervivents de la violència de gènere.
- Creació d'un espai segur: Establir directrius i crear un entorn segur i integrador on les participants se sentin còmodes i recolzats durant tot el taller.
- Explorar les emocions a través de l'art: Dur a terme activitats artístiques que permetin a les participants explorar i expressar les emocions relacionades amb les experiències de violència de gènere. Això pot implicar l'ús de diferents materials artístics, com pintures, argila o collage, per representar i processar els seus sentiments.
- Art narratiu i simbòlic: Animar els participants a crear obres d'art que representin les seves narracions personals, símbols i metàfores relacionades amb les seves experiències, el viatge de curació i les aspiracions per al futur.

Metodologia

- Entrevistes individuals pre-grupals fetes abans de l'inici del taller.
- Sessions setmanals en grup
- Tancament de les entrevistes individuals.

Distribució de les sessions

- 15 sessions de 2 hores cadascuna, distribuïdes setmanalment.



Professional/s o organitzacions involucrades

- **Artagere:** Artagere és una entitat que dissenya, implementa i avalua projectes d'artteràpia en col·laboració amb organitzacions públiques i privades, treballant directament amb les seves professionals. Són un equip d'artterapeutes que creuen profundament en l'acte de connectar amb els altres, les capacitats de les persones i el potencial terapèutic de l'art. Treballen des de la convicció que crear relacions, espais i entorns saludables té un poder transformador. El seu objectiu és utilitzar el potencial de l'art i la manera com ens hi relacionem per promoure i millorar la salut i el benestar de les persones. La seva missió és generar relacions i entorns saludables en cadascun dels àmbits en què treballen

T3.7. Programa de formació i acompanyament prelaboral.

Descripció:

- Programa dirigit a la realització d'activitats de reforç i adquisició de competències prelaborals, que afavoreixi el seguiment o inici de processos d'inserció sociolaboral de les dones.

Objectius:

- Millorar les competències laborals: Això pot incloure l'aprenentatge de noves habilitats tècniques o especialitzades, com ara l'ús de programari específic, tècniques de comunicació eficaces, gestió del temps o aprenentatge d'habilitats socials relacionades amb el món laboral.
- Foment de la confiança i l'autoestima: Ajudar a fomentar i desenvolupar aquesta confiança i l'autoestima mitjançant assessorament, motivació i oportunitats d'èxit en un espai segur.
- Proporcionar orientació professional: inclou l'avaluació d'aptituds i interessos professionals, orientació sobre els diferents sectors i llocs de treball disponibles i suport per establir objectius professionals clars i realistes.
- Preparació d'entrevistes de treball: inclou simulacres d'entrevistes, consells sobre com respondre les preguntes més freqüents de les



entrevistes i com comunicar-ne eficaçment les capacitats i les experiències.

- Fomentar les habilitats de cerca d'ocupació: Això inclou l'elaboració de currículums i cartes de presentació atractius, l'ús de llocs web i altres recursos de cerca d'ocupació, i l'aprenentatge de tècniques d'entrevista i xarxes professionals.
- Establir connexions amb altres recursos a l'àmbit laboral: Ajudar les participants a trobar oportunitats laborals. Això pot incloure esdeveniments de networking, pràctiques o associacions amb empreses per oferir oportunitats reals de feina.

Contingut

Els continguts del programa de reforç prelaboral poden variar en funció de les necessitats de les participants. Els principals continguts treballats són:

- Orientació professional: Sessions per avaluar les habilitats, interessos i objectius professionals de les participants, i brindar-los-hi informació sobre diferents opcions professionals i treballs.
- Desenvolupament d'habilitats personals: l'adquisició d'habilitats personals i socials, com a capacitat de comunicació efectiva, treball en equip, gestió del temps, resolució de problemes, presa de decisions i adaptabilitat.
- Desenvolupament d'habilitats laborals: capacitació en habilitats laborals específiques per al mercat laboral actual, com ara alfabetització digital, coneixements tècnics o habilitats relacionades amb sectors específics.
- Preparació per a entrevistes de treball: orientació i pràctica en la preparació de CV, cartes de presentació i preparació per a entrevistes de treball, incloses entrevistes de jocs de rols i consells sobre com respondre preguntes comunes.
- Tècniques de cerca de feina: com cercar oportunitats laborals, utilitzar llocs web de cerca de feina, preparar un portafoli, establir xarxes professionals i utilitzar altres recursos de cerca de feina.
- Tallers de desenvolupament professional: tallers temàtics sobre temes comuns relacionats amb la vida professional, com ara gestió financera personal, ètica laboral, lideratge, treball en equip, resiliència i desenvolupament professional.



- Suport psicològic i motivació: suport emocional i motivacional a les participants per ajudar-los a superar obstacles i mantenir una mentalitat positiva durant la recerca de feina.
- Sessions de seguiment: sessions de seguiment periòdiques amb les participants per avaluar-ne el progrés, respondre preguntes i brindar assessorament i orientació addicionals en funció de les vostres necessitats individuals.

Metodologia

- Anàlisi de necessitats: es realitza una anàlisi exhaustiva de les necessitats de les participants i el context laboral local per identificar desafiaments i àrees on cal enfortir les habilitats.
- Establir objectius clars: Definir els objectius específics del programa segons l'anàlisi de necessitats.
- Dissenyar el contingut del programa: Amb base als objectius establerts, disseny del contingut del programa, incloent-hi les àrees de desenvolupament de competències, els temes dels tallers i les activitats pràctiques.
- Planificació i execució de sessions: Establiment d'un cronograma i estructura per a les sessions del programa.
- Seguiment i avaluació: Seguiment del progrés de les participants durant el programa mitjançant la recollida d'opinions, l'avaluació de l'aprenentatge i el feedback.

Distribució de les sessions

- Sessions individuals setmanals
- Sessions grupals mensuals

Professional/s o organitzacions involucrades

- Coordinadora del Projecte LILA
- Centre Cívic Casa del Mar (cessió d'espais)

T3.8. Grup LILA: espai d'atenció col·lectiva a dones i persones del seu entorn social i/o familiar.

Descripció

- El grup LILA té com a objectiu millorar el benestar emocional i les relacions socials de les dones que han patit o pateixen violència de gènere, així com les del seu entorn familiar o social. Aquest grup es basa en el marc teòric i metodològic de la intervenció del treball multifamiliar, concretament a través de grups multifamiliars. En aquest espai, el grup funciona com un espai per escoltar, compartir paraules i construir connexions, permetent l'intercanvi d'experiències viscudes en un ambient de tolerància, confiança, confidencialitat i llibertat.

Objectius

- Engegar i validar un espai grupal de trobada i participació comunitària per a dones que han patit o pateixen violència de gènere i/o persones del seu entorn familiar o social (mares, pares, noves parelles, fills, amics, etc.).

Activitats:

- Difusió de l'activitat entre els serveis del territori.
- Sessions bimestrals durant 10 mesos. Cada sessió té una durada d'1,5 hores i inclou una sessió postgrup de 30 minuts.

Metodologia

Metodologia dinàmica, oberta, comunitària i flexible, adaptant el procés a les circumstàncies, motivacions, demandes i/o necessitats verbalitzades i/o visibilitzades per les participants. Hi ha una contínua avaluació i ajust entre la persona, la intervenció i el context, sent un procés de qualitat i millora.

Els grups multifamiliars es basen en tres premisses fonamentals:

- Les dificultats individuals es contempen en un marc contextual: cap persona no està aïllada, sinó que pertany a una xarxa relacional.
- Independentment de l'estatus social i econòmic, la cultura, la situació o les dificultats, tots els individus tenen recursos i coneixements procedents de les seves experiències vitals que són valuosos per a ells mateixos i per als altres, encara que no en siguin conscients.



- Aquests recursos i competències s'adquireixen al llarg de la vida.

Els enfocaments basats en la comunitat es conceben com una manera d'abordar l'aïllament i l'exclusió social, servint com a mitjà per fomentar les connexions i revitalitzar el teixit social. L'atenció se centra en un enfocament local de les formes col·lectives d'organització, les xarxes en relació i l'espai territorial de proximitat. Des d'aquesta perspectiva, es valoren els vincles socials, l'autonomia individual i la capacitat d'acció dels diferents actors per a una estratègia de canvi social. (S. Schapman. Societat Francesa de Salut Pública).

En l'abordatge de la violència, la implicació i el suport de l'entorn social i familiar de les dones són factors clau no només en el procés de recuperació sinó també en els processos previs d'identificació i detecció. A més, la perspectiva comunitària contribueix a desindividualitzar la situació de violència i a situar-ne l'abordatge en un marc de responsabilitat social compartida, facilitant la prestació d'un suport obert i respectuós, atenent les dificultats i les incomoditats que puguin sorgir durant aquests processos per a totes les persones que viuen la situació.

Grups destinataris:

- Dones supervivents de violència de gènere ateses al SIE o altres serveis d'atenció de la zona.
- Persones del cercle social i/o familiar de les dones (majors de 16 anys).

Indicadors de procés:

- Nombre de sessions realitzades: 9.
- Nombre de participants: 10.

Personal involucrat:

- Dos professionals, expertes en intervenció multifamiliar, que faciliten les sessions.
- Coordinadora del Projecte LILA

Parts interessades/actors involucrats:

- Centre Cívic Casa del Mar - Vilanova i la Geltrú
- Centre Cívic Les Tovalloles - Baix Ll.
- Agents referents del territori - Vilanova i la Geltrú
- Agents referents del territori - Baix Ll.
- Clusters
- Professionals del SIE

T3.9. Assistència jurídica en dret internacional i estranger.

Descripció:

- Programa destinat a oferir assessorament jurídic de qualitat i especialitzat en dret internacional i d'estrangeria a les advocades del SIE i a les dones que atenen.

Objectius:

- Poder acompanyar les advocades del SIE en casos de dubte en matèria de dret internacional i/o estranger.
- Concertar cites a demanda amb les dones ateses pel SIE i la seva advocada assignada pel servei.
- Detectar les necessitats de les advocades del SIE en matèria de dret internacional i estranger.
- Oferir formació grupal a professionals del SIE en matèries de dret internacional i estranger.
- Oferir formació grupal bàsica a les dones ateses pel SIE en matèria de dret internacional i estranger.

Continguts i Metodologia

- Borsa d'hores d'atenció individual a dones o professionals, per a consulta de casos específics (sota demanda)
- 5 hores d'atenció/formació grupal.
 - Formació en grup per a dones. Organització de 2 formacions grupals: Dret d'estrangeria i Drets i deures laborals.

Grup objectiu

- Supervivents que estan sent ateses al SIE.
- Advocades del SIE.

Personal involucrat

- Advocada especialitzada en dret estranger.

T3.10. Programa per al benestar de les professionals que atenen supervivents

(proposta elaborada per les professionals externes)

Descripció:

- Programa destinat a oferir un espai d'atenció a professionals que intervenen en casos de violència de gènere per tal de prevenir el desgast professional o burnout.

Objectius:

- Crear un espai de grup on es pugui cultivar la confiança i la seguretat per poder compartir sentiments, experiències i vivències al voltant del desgast i les situacions de risc.
- Adquirir eines de desenvolupament personal per fer front a la situació d'alta tensió i alt impacte emocional.
- Fomentar una cultura de grup de suport mutu i resiliència.

Contingut

(proposta elaborada per les professionals externes)

- Sessió exploratòria
 - Revisió de la proposta metodològica i del marc teòric.
 - Recull de necessitats de les professionals.
 - Proposta de continguts per a les properes sessions
- Sessions grupals de descompressió emocional:

Les sessions següents es defineixen en base a les necessitats detectades a la primera sessió, i en base al guió d'elements que componen el burnout. A grans trets poden tenir una estructura que incorpori alguna de les actuacions següents:

- Acollir l'espai: Prendre consciència del nostre cos, com a contenidor d'emocions, i des d'aquí reconnectarem amb altres persones. Aquest espai tindrà en compte les diferents sensibilitats al voltant de la relació amb el



propi cos i els límits del contacte físic.

- Connexió amb els propis recursos: Valorarem i posarem en valor els recursos existents entre les persones participants, aprofundirem en les experiències personals de cadascú, en la connexió amb el propi poder i suport. Crearem el mapa de cures personals que ens permeti seguir descansant i recuperant energia, tot i estar davant de situacions de gran complexitat.
- Atenció als temes emergents i als elements del burnout (i altres processos psicològics relacionats): Abordarem els temes que estan actius al moment de la sessió i que requereixen un espai d'escolta, anàlisi i comprensió facilitant el seu abordatge, tant individual com col·lectiu. Identifiquem quins són els factors que formen part dels processos de desgast professional i com podem generar estratègies per posar en marxa eines i recursos propis i de l'equip per abordar-los.
- Suport mutu i cohesió de l'equip: El suport de l'equip amb què es comparteix un projecte de treball és clau per promoure la sensació de seguretat. És important dotar el grup de la capacitat de generar espais de contenció emocional davant de situacions especialment complexes. La proposta és crear un espai de contenció emocional per visualitzar, reconèixer i donar valor a les diferents emocions presents al grup en un entorn que promogui la confiança. Hem observat que crear aquest espai facilita un procés de presa de consciència profunda i alleugereix l'ambient en situacions d'estrès i dolor. Compartir la vulnerabilitat ens dona força i ens fa sentir menys sols al nostre malestar.
- Revisió de casos amb impacte emocional: Espai per reflexionar, compartir i aprendre sobre el treball d'intervenció. Un espai per aturar-nos, valorar la bona feina i advertir àrees de creixement quan els casos que atenem ens impacten. Un espai per poder abocar-hi preocupacions i trobar alleugeriment i noves propostes d'intervenció.

Metodologia

- Per assolir aquests objectius, proposem treballar segons la metodologia de facilitació grupal amb enfocament en el suport emocional, la resiliència i la prevenció del burnout, la fatiga per compassió i el trauma vicari. Treballarem amb la metodologia de Treball per Processos i la perspectiva narrativa.



- El llenguatge i la intervenció del Treball per Processos són sensibles i se centren a prendre consciència del que ens succeeix internament, pel que fa a l'equip i pel que fa a la nostra intervenció. Pretén donar llum sobre aquells fets més complexos i trobar solucions creatives, alhora que busca millorar les capacitats aplicades per realitzar cada cop més coses; i, per tant, guanyar llibertat a l'hora de decidir com afrontar els reptes a què ens enfrontem. L'enfocament treballa des d'una perspectiva sistèmica que inclou la dimensió personal, relacional i grupal.
- Una de les principals característiques del Treball per Processos és que la intervenció és guiada pel grup emergent. En aquest sentit, l'estructura de les sessions està marcada per "l'aquí i l'ara" i es para atenció a allò que es detecta, que sorgeix i que necessita atenció. Una altra característica és que ens permet aprofundir els aspectes més inquietants i llunyans de la nostra identitat, que formen part de la nostra psicologia, i que s'activen en les relacions amb els altres, des d'un punt de vista de la curiositat i el sentit útil, que facilita la seva atenció, comprensió i integració, per acompanyar els processos de conscienciació, atenció i resolució de conflictes relacionals.
- A partir d'aquestes característiques, i de totes les estratègies que abraça la metodologia, a les sessions es treballaran els temes presents, així com seguint un guió de continguts que es treballarà a l'inici del procés, tant amb les professionals (en una primera sessió i en base a un formulari) com amb l'equip de coordinació, i seguint els continguts desenvolupats prèviament i relacionats amb els elements que generen burnout.

Distribució de les sessions

- 1 sessió exploratòria inicial de 2 hores
- 9 sessions grupals de descompressió emocional (sessió mensual de 2 hores d'abril a desembre)

Professional/s o organitzacions involucrades

- **Noelia Sotus:** Té estudis en Treball Social i Filosofia i des del 2013 cursa la Diplomatura en Psicologia Orientada a Processos. Té més de 15 anys d'experiència en el treball comunitari, acompanyant i facilitant grups i gestionant projectes comunitaris. Ha treballat amb comunitats diverses, amb el col·lectiu de persones amb diagnòstics de salut mental i projectes d'enfortiment organitzacional i inclusió.



- **Nuria Mateu**: Llicenciada en Psicologia i postgrau en Cultura de Pau. Formada a la metodologia Process Work des de fa 8 anys, també té estudis en metodologies participatives, a Teràpia Narrativa per al tractament del trauma i formació en Psicopatologia des d'una perspectiva crítica. Acompanya persones i grups en tot allò que té a veure amb les emocions des d'una perspectiva feminista.

6. Planificació temporal de cada activitat dins del pilot local

Tasca/ programa	Activitats	Dones implicades	Professionals implicades	Durada
T3.1 Posada en marxa i preparació del pilot	<ul style="list-style-type: none"> ● Reunió al SIE Garraf-Penedès amb l'equip de professionals. ● Reunió en línia a SIE Baix Llobregat amb l'equip de professionals. ● Reunió en línia amb el Consell Comarcal del Garraf. ● Reunió amb el SOC de Vilanova i la Geltrú ● Reunió amb SIAD Sant Pere de Ribes i SIAD Sitges. ● Reunió amb l'àrea d'equitat de l'ajuntament de Vilanova i la Geltrú. ● Reunió amb el Consell Comarcal del Baix Llobregat. 	-	28	Febrer a Abril 2023
T3.2. Derivació de les participants al pilot i acollida	<ul style="list-style-type: none"> ● Difusió de les activitats del programa. ● Derivació al programa. ● Primera visita d'acollida ● Coordinació amb professionals. 	55	-	Març a desemb re de 2023
	<ul style="list-style-type: none"> ● Sessions individuals d'acollida i de detecció de necessitats amb cada participant 	26	-	Març a desemb



<p>T3.3. Detecció de necessitats i de la situació d'integració social, emocional, econòmica i competències</p>	<ul style="list-style-type: none"> • Sessions individuals per elaborar el Pla d'Activació amb cada participant • Sessions periòdiques de seguiment i suport amb cada participant. 			<p>re de 2023</p>
<p>T3.4. Servei especialitzat de mediació intercultural amb perspectiva de gènere centrat en la maternitat i la violència.</p>	<ul style="list-style-type: none"> • 2 grups focals d'1 hora i mitja amb dones ateses al SIE on també participen psicòlegs i professionals dels SIEs, STMI, Preinfant, SAIER i SPAI. • 2 grups focals de 1 hora i mitja amb professionals del SIE, STMI, Preinfant, SAIER i SPAI • 5 hores de formació en equip per a professionals de SIE, STMI, Preinfant, SAIER i SPAI • Creació d'un model d'intervenció per treballar la maternitat i la violència des d'una perspectiva transcultural 	<p>7</p>	<p>25</p>	<p>Abril a desemb re 2023</p>
<p>T3.6. Programa Preinfant/Grup de suport a la criança</p>	<ul style="list-style-type: none"> • Grup de suport per a la criança 	<p>7</p>	<p>-</p>	<p>Octubre a desemb re 2023</p>



<p>T3.6. Programa pel Benestar de les supervivents.</p>	<ul style="list-style-type: none"> • loga sensible al trauma • Autodefensa feminista • Tallers comunitaris d'aprofitament d'aliments • L'artteràpia com a eina terapèutica i de processament emocional 	<p>26</p>	<p>-</p>	<p>Abril a desembre 2023</p>
<p>T3.7. Programa de preocupació i formació.</p>	<ul style="list-style-type: none"> • Elaboració de currículum vitae i carta de presentació. • Xerrades sobre drets i deures laborals. • Preparació d'entrevistes de treball. • Eines i plataformes de cerca de feina. • Alfabetització digital • Definició de ruta de treball i suport a la inserció 	<p>26</p>	<p>-</p>	<p>Abril a desembre 2023</p>
<p>T3.8. Grup LILA: espai d'atenció col·lectiva a dones i persones del seu entorn social i/o familiar.</p>	<ul style="list-style-type: none"> • Difusió de l'activitat entre els serveis del territori. • Sessions grupals bimestrals 	<p>entre 5 i 10</p>	<p>-</p>	<p>Juny desembre 2023</p>
<p>T3.9. Assistència jurídica en dret</p>	<ul style="list-style-type: none"> • Atenció individualitzada a dones o professionals, 	<p>26</p>	<p>4</p>	<p>Abril a desembre 2023</p>

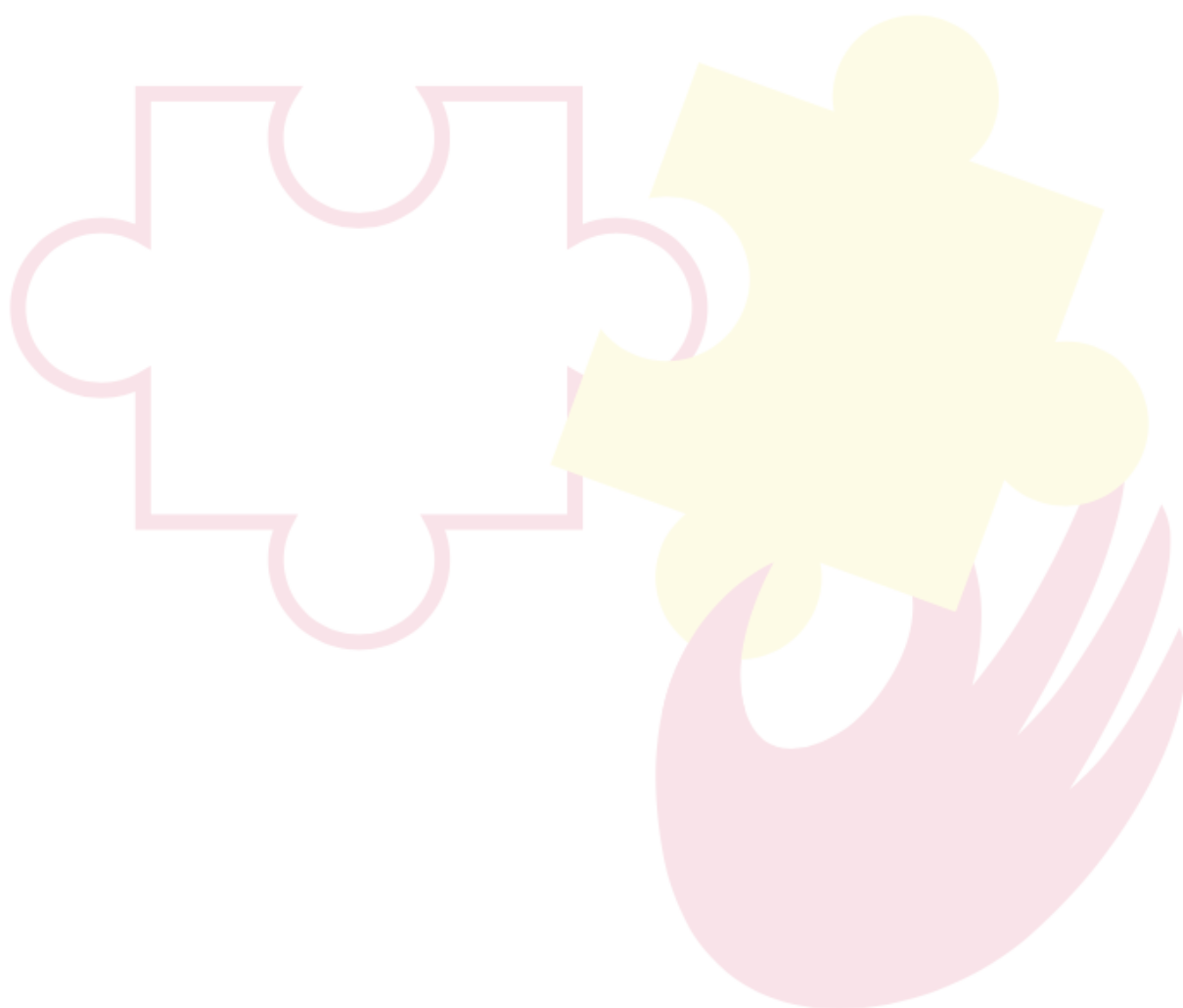


internacional i estranger.	per a consulta de casos específics • Entrenament grupal per a dones. • Capacitació per a advocats del SIE			
T3.10. Programa per al benestar de les professionals que atenen supervivents	• Sessions grupals de descompressió emocional:	-	10	Abril a desemb re 2023



Catàleg dels 4 Pilots LILA (Bèlgica, Grècia, Itàlia i Espanya)

Bèlgica





0. Introducció general al pilot i procés de co-disseny

El pilot de LILA ha estat implementat per l'equip de loverboy (LBTP) de Payoke, compost per tres assessores psicosocials i un assessor jurídic. Havent rebut competències exclusives del Govern de Flandes i havent rebut fons específics, Payoke va ser designat centre de referència per a totes les víctimes de loverboys a Flandes el 2019.

Les víctimes del tràfic a través del modus operandi del "loverboy" són una població particularment vulnerable que sovint cau a través de les esquerdes del nostre sistema, romanent invisibles i sense identificar. En molts casos, les víctimes són joves supervisades i tutelades per tribunals de menors i que resideixen a centres d'atenció a menors. Payoke ofereix assessorament psicosocial en règim residencial a les víctimes que viuen a centres d'acollida o en règim ambulatori a les víctimes que viuen a altres llocs. Durant l'assessorament, les usuàries reben suport per processar el trauma i elaborar un pla realista pel futur.

A través del projecte pilot LILA, l'equip de LBTP de Payoke ha ofert serveis addicionals a les seves usuàries per donar-los suport en la seva trajectòria de curació, com ara teràpia basada en el cos i suport psicològic addicional.



1. Nom de la iniciativa

Projecte LILA

2. Lloc: Ciutat/Àrea/Ubicació

L'equip LBTP de Payoke presta els seus serveis a tota la regió de Flandes.

3. Data d'inici – Data de finalització

Febrer 2023 – Gener 2024.

4. Breu descripció

Payoke ha dut a terme el projecte pilot a través de l'equip de LBTP. La base de la intervenció és l'avaluació i l'assessorament psicosocial proporcionat per l'equip de LBTP. Payoke gestiona i finança aquest servei amb fons públics. En aquest marc, el pilot LILA ha servit per ampliar la gamma de serveis i activitats de suport amb un doble objectiu:

1. Oferir a les usuàries oportunitats i beneficis que no formen part de la intervenció habitual de Payoke, de vegades en col·laboració amb altres agents o parts interessades;
2. Donar suport a les usuàries que, segons l'avaluació de Payoke, no han estat reconegudes com a víctimes del tràfic d'éssers humans i que normalment quedarien fora de l'àmbit d'intervenció de l'organització.

5. Descripció dels programes i activitats incloses al pilot

T3.1 Posada en marxa i preparació del pilot

Activitats: A principis de gener de 2023, l'equip de LBTP va començar a identificar usuàries que podrien participar al projecte. Per augmentar la probabilitat de complir amb l'objectiu de 20 persones beneficiàries, el pilot es va activar abans del planejat en un esforç per utilitzar millor els serveis de LILA.

No hi va haver entrevista inicial per a les usuàries que ja estaven sent ateses per Payoke. En canvi, les noves usuàries van passar per entrevistes inicials periòdiques fetes per l'equip de LBTP. Tot i això, la introducció d'un nou model d'admissió amb entrevista estructurada es va considerar inadequada per al grup destinatari. Per tant, les entrevistes es van dur a terme com de costum, mentre que la informació requerida per al pla individual LILA va ser derivada i elaborada per l'assessora psicosocial de referència i la coordinadora del projecte.

Grup objectiu: Menors víctimes de tràfic de loverboys o joves amb una valoració negativa (per ser reconegudes víctimes legalment).

Indicadors: Se seleccionen 25 joves per participar al pilot LILA.

Personal involucrat: Assessoros psicosocials i coordinadora del Pilot LILA.

T3.2. Implementació del pilot. Derivació de les participants al pilot i recepció

Activitats: Les assessores psicosocials van recopilar la informació necessària per completar les eines de seguiment durant les sessions programades amb les joves i van transferir aquesta informació a la coordinadora del Projecte LILA. Es va mantenir una llista xifrada de totes les usuàries involucrades al pilot per garantir la seva privadesa i confidencialitat.

Grup objectiu: Menors víctimes de tràfic de loverboys o joves amb una valoració negativa (per ser reconegudes víctimes legalment).



Indicadors: 25 joves registrades a la llista xifrada.

Personal involucrat: Assessoros psicosocials i coordinadora del Pilot LILA.

T3.3. Detecció de necessitats i de la situació d'integració social, emocional, econòmica i laboral

Activitats:

Les assessores psicosocials van utilitzar les seves sessions periòdiques amb les seves usuàries per realitzar una avaluació de les necessitats emocionals i socials, així com dels factors que poden facilitar el seu procés de recuperació i reintegració. Els perfils d'habilitats individuals de LILA van ser completats per les assessores psicosocials i per la coordinadora del projecte LILA.

Les joves vulnerables ateses per Payoke abasten una àmplia gamma d'òrgens i circumstàncies i sovint enfronten una gran varietat de necessitats emocionals i materials. Tot i que aquestes necessitats poden variar segons les experiències i contextos individuals, algunes de les més freqüents inclouen:

- Seguretat i estabilitat: moltes joves no tenen entorns de vida estables i poden haver experimentat traumes o abusos. Establir una sensació de seguretat i estabilitat és crucial per al seu benestar emocional.
- Pertinença i connexió: Els sentiments d'aïllament i solitud són comuns entre els joves, particularment aquells que han quedat sense llar o han estat desconnectats de xarxes de suport. Anhelan un sentit de pertinença i connexions significatives amb l'entorn.
- Suport emocional: per experiències passades d'adversitat o trauma, les joves sovint requereixen accés a serveis de salut mental i assessorament per abordar problemes com la depressió, l'ansietat i el trastorn d'estrès posttraumàtic (TEPT).
- Sentit d'identitat: moltes joves lluiten amb la formació de la identitat, incloses qüestions d'autoestima, propòsit i pertinença. És possible que necessitin suport per explorar les seves identitats i desenvolupar una autoestima positiva.



- Resiliència: Desenvolupar mecanismes d'afrontament eficaços i resiliència per fer front als desafiaments de la vida és essencial per a les joves. És possible que necessitin orientació i suport per desenvolupar aquestes habilitats per fer front a factors estressants i a contratemps.

Grup objectiu: Menors víctimes de tràfic de loverboys o joves amb una valoració negativa (per ser reconegudes víctimes legalment).

Indicadors: 25 joves involucrades.

Personal involucrat: Assessors psicosocials i coordinadora del Pilot LILA.

T3.4. Activació i comunitat: Pla d'activació individual i cercles de suport

Activitats:

Les assessores psicosocials van preparar plans individuals amb les usuàries. Els plans inclouen l'avaluació periòdica i l'assessorament psicosocial, així com serveis addicionals que es considerin desitjables en funció de la situació específica de cada usuària.

Pel pilot de LILA, Payoke va optar per emfatitzar l'ús de la teràpia corporal, els esports i les activitats físiques com a tractament complementari per ajudar les usuàries a afrontar el trauma i com a eines poderoses per recolzar-les en la seva trajectòria de recuperació i curació.

L'evidència que vincula l'activitat física amb una salut mental i millor benestar està ara ben desenvolupada i descrita. La majoria de les víctimes del tràfic d'éssers humans han desenvolupat algun tipus de trastorn mental o emocional, com ara trastorn d'estrès posttraumàtic, depressió, ansietat, sentiments de culpa o vergonya greus i trastorns alimentaris. Les investigacions demostren que l'activitat física redueix significativament la depressió, l'ansietat i el malestar psicològic, i es pot utilitzar en el tractament de la depressió com a tractament independent o com a teràpia combinada amb medicació o teràpia

psicològica¹. Hi ha proves sòlides que demostren una reducció del 20-30% de la depressió en persones adultes que participen diàriament en activitats físiques²³. A més, a llarg termini, mitjançant les activitats físiques i esportives, les usuàries tenen l'oportunitat de conèixer gent en un entorn segur i més enllà dels seus cercles habituals.

L'activitat física triada per cada jove en el marc del seu procés al projecte LILA depèn de les seves preferències. Les usuàries s'han iniciat a les arts marcials, teràpia amb cavalls, teràpia Rock and Water, dansateràpia i aixecament de peses. Les assessores han buscat i seleccionat classes adequades per a les usuàries, els han descrit i comentat l'entorn, els termes i les condicions, els han acompanyat a la primera classe i de vegades també hi han entrenat. Sempre es garanteix un seguiment adequat de les activitats.

La teràpia **Rock and Water** és la pedra angular de l'enfocament basat en el cos de Payoke. És un programa basat en el cos que brinda a les joves un camí cap a una consciència més gran de si mateixes, confiança en si mateixes i resiliència. Les tres assessores de Payoke són facilitadores certificats de Rock and Water.

Un conjunt creixent d'investigacions dona suport a l'**aixecament de pesos** com una intervenció complementària eficaç en el tractament del trauma psicològic i els trastorns relacionats amb el trauma. Tot i això, els estudis indiquen que hi ha nombroses barreres per a la participació en l'aixecament de pesos, especialment entre les poblacions desproporcionadament afectades pel trauma. Gràcies a LILA, una assessora de Payoke va rebre capacitació i va poder integrar la pràctica al seu assessorament. Els recursos del projecte també es van utilitzar per comprar equips d'entrenament com ara peses, peses russes i bandes elàstiques.

Diverses usuàries es van iniciar a les **arts marcials**. Van ser inscrites en un gimnàs seleccionat per l'assessora de Payoke basant-se en un ambient segur i amigable. Sovint la seva assessora els acompanyava a classe, de vegades

¹Bieber, M., Görgülü, E., Schmidt, D. et al. Efectes del ioga orientat al cos: un estudi ECA per a pacients amb trastorn depressiu més gran. Eur Arch Psychiatry Clin Neurosci 271, 1217-1229 (2021) <https://doi.org/10.1007/s00406-021-01277-5>, Brinsley J, Schuch F, Lederman O, Girard D, Smout M, Immink MA, Stubbs B, Firth J, Davison K, Rosenbaum S. Effects of ioga on depressive symptoms in people with mental disorders: a systematic review and meta-analysis. Br J Sports Med. 2021 Set;55(17):992-1000. doi: 10.1136/bjsports-2019-101242. Epub 2020 May 18. PMID: 32423912, Rimer J, Dwan K, Lawlor DA, Greig CA, McMurdo M, Morley W, et al. Exercici per a la depressió (Revisió Cochrane traduïda). Cochrane Database Syst Rev. 2012(7):CD004366.

²Start Active, Stay Active: A reportatge en physical activity from the four home countries' Chief Medical Officers, Departament de Salut del Regne Unit, 2011.

³Singh B, Olds T, Curtis R, etc. Eficàcia de les intervencions d'activitat física per millorar la depressió, l'ansietat i l'angoixa: una visió general de les revisions sistemàtiques British Journal of Sports : 10.1136/bjsports-2022-106195



s'entrenaven juntament amb ella i rebien equip d'entrenament quan no podien pagar-ho. Aquests costos van ser coberts pel projecte. L'entrenament en arts marcial proporciona una varietat de beneficis invaluables per a les joves vulnerables que travessen circumstàncies desafiadors. Més enllà de l'aptitud física, les arts marcial inculquen disciplina, autocontrol i resiliència, qualitats essencials per superar l'adversitat.

A través de classes estructurades i reforç positiu, les joves desenvolupen un sentit de concentració i determinació, aprenent a establir i assolir metes tant dins com fora del gimnàs. Les arts marcial també fomenten la confiança en una mateixa i l'assertivitat, capacitant les joves per afrontar situacions difícils amb aplom i confiança. És important destacar que l'entorn de suport d'una comunitat d'arts marcial ofereix un sentit de pertinença i camaraderia, contrarestant els sentiments d'aïllament i fomentant connexions socials positives. A més, els principis de respecte i suport mutu que s'ensenyen a les arts marcial es tradueixen en millors relacions amb els seus parells i figures d'autoritat, equipant les joves amb valuoses habilitats per a la vida que promouen el creixement i el benestar personal.

Finalment, cal destacar la **teràpia amb cavalls**. Aquest tipus de teràpia ofereix una multitud de beneficis per a les joves que enfronten diversos desafiaments emocionals, conductuals i de salut mental. Interactuar amb cavalls en un entorn terapèutic pot brindar-los una oportunitat única de creixement personal, curació i autodescobriment.

La naturalesa lliure de prejudicis dels cavalls i la seva capacitat per reflectir les emocions humanes creen un ambient segur i de suport on les joves poden desenvolupar confiança, empatia i habilitats de comunicació. A través d'activitats com ara empolainament, equitació i exercicis de preparació, les participants poden aprendre lliçons valuoses sobre responsabilitat, establiment de límits i assertivitat. A més, el moviment rítmic de muntar a cavall pot promoure la relaxació, la integració sensorial i la regulació emocional, cosa que el fa particularment beneficiós per a les joves que lluiten contra l'ansietat, el trauma o el trastorn per dèficit d'atenció i hiperactivitat (TDAH).

En general, la teràpia amb cavalls ofereix un enfocament holístic de curació que aborda les necessitats físiques, emocionals i socials dels joves vulnerables,



fomentant la resiliència, la confiança i una sensació d'apoderament.

El projecte LILA ha cobert, per altra banda, les següents necessitats de formació del personal:

- Capacitació en trauma per a 1 assessora.
- Teràpia Rock and Water per a 1 monitora
- Aixecament de peses sensible al trauma per a 1 assessora
- Entrenament amb peses russes per a 1 monitora
- Lectura de recursos sobre psicoteràpia i assessorament com:
 - Canvi de pensament en psicoteràpia. Disseny Interaccional en Acció
 - Disseny Interaccional - Manual de Psicoteràpia, Treballant amb el triangle d'interacció
 - The Chaos Whisperer: Sobre psicoteràpia i art, La creativitat com a força sanadora i connectora.

Els cercles de suport no s'han activat perquè les joves viuen a diferents zones de Flandes i tenen mobilitat limitada, cosa que ha dificultat la formació d'un grup.

Grup objectiu:

Menors víctimes de tràfic de loverboys o joves que van rebre una valoració negativa (per ser reconegudes víctimes legalment).

Indicadors:

25 joves involucrades.

Personal involucrat:

Assessores psicosocials i coordinadora del Pilot LILA.

Parts interessades/actors involucrats:

Proveïdors de serveis com a instal·lacions esportives.

T3.6. Recuperació terapèutica. Programa dirigit a brindar suport mèdic-psicosocial especialitzat feminista, basat en la teràpia de supervivents

Activitats: S'han explorat opcions per a la teràpia de grup.

Pel que fa a la prestació de psicoteràpia individual, les assessores van comunicar a les seves usuàries la possibilitat d'accedir a assessorament psicològic a través de l'ONG PUNT a Anvers. A PUNT, durant l'entrevista inicial, la professional ajuda la pacient a identificar la millor opció per a ella mateixa, en termes d'assessorament individual o d'un grup de suport. A qui opten per l'assessorament individual se'ls assigna un terapeuta. Tot i això, moltes usuàries de Payoke viuen en centres juvenils i no se'ls permet veure psicòlegs o terapeutes externs. Al final, cap de les usuàries de LILA no va sol·licitar un terapeuta.

L'assessorament psicosocial serveix com a forma terapèutica fonamental, oferint suport personalitzat per abordar les necessitats úniques de cada jove. Totes les usuàries (25 en total) van participar activament en aquesta forma d'assessorament, on les nostres treballadores psicosocials van guiar-les a través del processament del trauma, l'establiment de límits i estratègies d'afrontament, fomentant un espai segur per a l'expressió emocional i la curació.

Grup objectiu: Menors víctimes de tràfic de loverboys o joves que van rebre una valoració negativa (per ser reconegudes legalment com a víctimes).

Indicadors: 25 joves involucrades.

Personal involucrat: Assessores psicosocials i coordinador del Projecte LILA.

Parts interessades/actors involucrats: PUNT VZW i psicòleg.

T3.7. Assistència jurídica. Programa orientat a oferir assessorament jurídic especialitzat i de qualitat.

Payoke té el mandat de prestar assistència jurídica a les persones oficialment reconegudes com a víctimes del tràfic d'éssers humans o del proxenetisme d'adolescents.

Això significa que quan la persona no és reconeguda com a víctima del tràfic d'éssers humans, l'organització no pot prestar-li assistència. El projecte LILA ha ofert l'oportunitat de donar suport a persones vulnerables que patien altres formes de violència de gènere no reconegudes com a tràfic d'éssers humans. L'objectiu ha estat contribuir a un enfocament més integrador per abordar els problemes jurídics a què s'enfrontaven les persones que podien no complir els criteris estrictes de les víctimes del tràfic d'éssers humans, però que, tot i així, necessitaven assistència jurídica. D'aquesta manera, l'organització ha pogut continuar ajudant aquestes persones en certa mesura.

Es van fer esforços per comunicar la disponibilitat d'aquesta assistència jurídica addicional a les usuàries i els seus representants a través de diversos canals. Tot i aquests esforços, no es va rebre cap sol·licitud d'aquests serveis durant el període de l'informe. Per això, Payoke no va proporcionar cap assistència jurídica addicional a les usuàries. En el seu lloc, es van dedicar temps i recursos addicionals al suport psicosocial. Segons els informes dels plans d'activació individuals i els fulls de registre de les intervencions, les nostres assessores psicosocials han dedicat aproximadament 343 hores a la realització de diverses activitats psicosocials.

T3.8. Programa destinat a dotar les supervivents de les competències desitjades per iniciar/reprendre el seu camí formatiu

Activitats:

L'assessora psicosocial va impartir cursos de finances per a usuàries com a part de les sessions d'assessorament, centrant-se a fomentar la independència i inculcar hàbits financers responsables. Els cursos van tractar diversos temes, com ara la prosperitat, el benestar, l'orientació al mercat immobiliari, la importància de l'estalvi i les conseqüències del crèdit... L'assessora va incorporar reflexions filosòfiques sobre finances, inspirant-se en llibres com Buddha On Wall-Street⁴ i "Thai Folk Wisdom".⁵

Es va introduir el concepte de pressupost, posant èmfasi en l'assignació als estalvis, despeses i objectius futurs, amb una recomanació d'aplicacions pressupostàries. L'assessora va advocar per cultivar l'hàbit de l'estalvi i distingir entre necessitats i desitjos per prendre decisions financeres conscients. Les formacions en educació financera es van adaptar a les circumstàncies particulars de cada usuària i van proporcionar experiències personalitzades i eficaces d'aprenentatge. L'objectiu general era capacitar les joves per gestionar de manera independent les seves finances, fomentant la confiança i la presa de decisions informades en la navegació de les seves finances personals.

D'altra banda, el Projecte Extraction va ser dissenyat per donar suport a una adolescent víctima de proxenetisme adaptant iniciatives a les necessitats individuals. Dues organitzacions, Vzw Alba i Payoke, van col·laborar per enviar la jove a Tailàndia per viure una experiència transformadora. Les activitats diàries van incloure boxa tailandesa, jogging, meditació, ioga i fitness, cosa que va permetre temps per a l'exploració i la reflexió cultural. El projecte tenia com a objectiu desconnectar temporalment la usuària del seu entorn familiar, permetent redefinir-se i assumir un rol diferent en tornar. L'enfocament no verbal va minimitzar la necessitat de contar històries repetitives. La jove va rebre atenció psicològica i recolzament d'un psicòleg de Multiversum, amb una orientació contínua de la coordinadora del projecte. Si bé no es van predefinir objectius concrets, l'objectiu general era la reintegració positiva a la societat,

⁴Vaddhaka Linn, El Buda a Wall Street: El que està malament al capitalisme i el que podem fer sobre això, WindHorse Publication, 2015.

⁵Tulaya Pornpiriyakulchai, Saviesa popular tailandesa: Contemporary Takes on Traditional Proverbs, River Books, 2010



amb objectius personals flexibles elaborats sobre la base de les aportacions. Aquests objectius van ser ajustats durant el projecte en funció de les necessitats de la jove o del seu orientador. Va ser a través de les activitats de Rock and Water, que va néixer el projecte d'Extraction. Durant els exercicis de Rock and Water, va quedar clar quines eren les necessitats de les usuàries i que podrien haver-se satisfet a través del projecte. També va fer possible que l'assessora psicosocial pogués veure la usuària setmanalment, en lloc de mensualment.

També hi va haver inscripcions a cursos d'edició amb Redouan Lachkar de Redlusion Productions, una agència de creació de continguts. Sota la direcció de Redouan Lachkar, en aquests cursos es va aprofundir les complexitats d'Adobe Premiere Pro, un programari d'edició de vídeo. Tot i la complexitat del programa, les joves inscrites van trobar el procés d'aprenentatge desafiant i intrigant.

Els cursos no només van dotar les participants de competència tècnica en edició de vídeo, sinó que també van fomentar un enfocament creatiu i dinàmic per a la narració.

Grup objectiu:

Menors víctimes de tràfic de loverboys o joves que van rebre una valoració negativa.

Indicadors:

4 usuàries involucrades.

Personal involucrat:

Assessores psicosocials i coordinadora del projecte LILA

Parts interessades/actors involucrats:

Proveïdors de serveis (VZW Alba, Redlusion Productions)



6. Planificació del temps per a cada acció/activitat dins del pilot local

Tasca/programa	Activitats	Dones involucrades	Professionals	Durada
T3.1 Posada en marxa i preparació del pilot	Reunions/contacte periòdics entre l'equip LBTP i responsable del projecte LILA per desenvolupar el pilot i monitoritzar-ne el progrés.	27	-	Febrer 2023 - Gener 2024
T3.2. Derivació de les participants al pilot i recepció	Cada assessora psicossocial de l'equip LBTP manté una llista xifrada de les usuàries que participen al pilot.	27	-	Febrer 2023 - Gener 2024
T3.3. Detecció de necessitats i de la situació d'integració social, emocional, econòmica i competències	Els informes individuals són elaborats per les assessores psicossocials i la responsable del projecte LILA.	27	-	Febrer 2023 - Gener 2024
T3.4. Activació i comunitat: Pla d'activació individual i cercle de suport	Les assessores valoren les necessitats i la intervenció desitjada amb cada usuària individualment. Aquesta	27	-	Febrer 2023 - Gener 2024

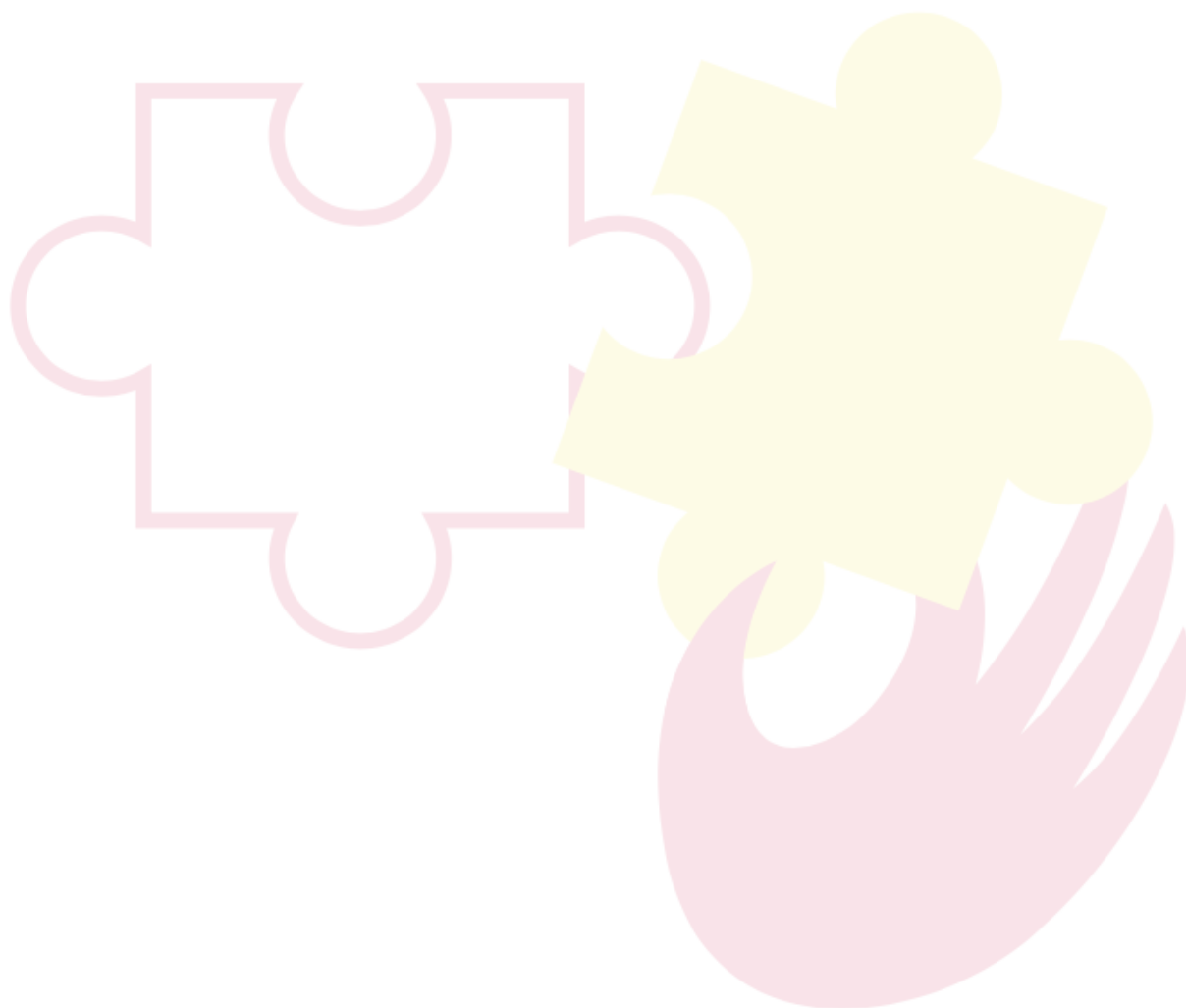


	informació es recull en forma de plans individuals d'acció.			
T3.6. Recuperació terapèutica. Programa dirigit a brindar suport mèdic-psicosocial especialitzat feminista, basat en la teràpia de supervivents	S'ofereix teràpia a les usuàries que la necessiten, ja sigui en grup (a Anvers) o com a assessorament individual de forma ambulatoria (sota consideració).	5	-	Febrer 2023 - Gener 2024
T3.7. Assistència jurídica. Programa orientat a oferir assessorament jurídic especialitzat i de qualitat.	Es consideren opcions per oferir assessoria legal externa per ajudar les víctimes de violència de gènere que queden fora de l'àmbit de Payoke.	-	-	Febrer 2023 - Gener 2024
T3.8. Formació. Programa destinat a proporcionar a les supervivents amb competències laborals	Els serveis per assolir èxits educatius, capacitació d'habilitats, generació d'ingressos o involucrar-se en l'activisme com a element de recuperació i reintegració es consideren individualment.	15		Febrer 2023 - Gener 2024



Catàleg dels 4 Pilots LILA (Bèlgica, Grècia, Itàlia i Espanya)

Grècia



0. Introducció general al Pilot i procés de disseny

La participació de Diotima en el projecte europeu "LILA: Servei de suport integral per a dones supervivents de Violències Masclistes i els seus fills/es per fer front a les necessitats derivades de la crisi de la Covid-19" a Tessalònica té com a objectiu dissenyar i implementar un programa holístic. Aquest programa recolza les supervivents segons les necessitats individuals i l'impacte de la pandèmia de Covid-19 en les seves experiències.

En alineació amb el paquet de treball 3 del projecte LILA, els preparatius per al període d'implementació del pilot el 2023 van començar el desembre del 2022. Es va establir un equip dedicat de 4 professionals a Diotima per brindar serveis a dones refugiades/immigrants que són supervivents de violència de gènere i residents a Tessalònica. El centre de Diotima a Tessalònica, finançat per ACNUR, ja funcionava com a centre de suport per a les víctimes de violència de gènere.

Les reunions amb l'equip de Diotima a Tessalònica i la directora del projecte s'han realitzat periòdicament des de desembre de 2022, centrant-se a identificar les dones beneficiàries elegibles, formular un enfocament estratègic i interactuar amb les parts interessades clau a Tessalònica.

Una extensa investigació va conduir a la selecció de 4 organitzacions (3 ONG i 1 del sector públic) com a entitats sòcies potencials per al projecte LILA a Tessalònica. A aquestes organitzacions se'ls van enviar invitacions detallant el programa, els objectius, els resultats esperats i una invitació a una reunió en línia. Posteriorment, es van celebrar reunions en línia amb aquestes quatre organitzacions, seguides de la distribució d'eines rellevants, inclòs el Protocol Pilot per a suport psicosocial i la recerca *Anàlisi de serveis i escenaris nacionals en relació a les violències masclistes després de la Covid-19 a Espanya, Bèlgica, Grècia i Itàlia*⁶. Aquestes eines es van discutir més a fons a la reunió inicial amb la Coordinadora Regional a les oficines de Diotima. La participació proactiva de Diotima al projecte LILA exemplifica el nostre compromís d'abordar les necessitats canviants de les supervivents de violència de gènere enmig dels desafiaments plantejats per la crisi de Covid-19.

⁶ Ambdós disponibles a <https://lilaproject.eu/>

Les organitzacions col·laboradores seleccionades per participar activament al projecte LILA inclouen Médecins du Monde (Mdm), Stimuli For Social Change, el Servei Públic d'Ocupació Grec (DYPA) i SOS Villages. Aquesta associació estratègica reuneix organitzacions amb experiència diversa, contribuint amb les seves fortaleses úniques a l'objectiu general de donar suport a les dones supervivents de violència de gènere i als fills i filles. La col·laboració d'aquestes parts interessades garanteix un enfocament holístic i integral per abordar les diferents necessitats de les beneficiàries, tot fomentant un esforç col·lectiu cap a resultats positius en el marc del projecte LILA.

La coordinadora Regional del projecte LILA va organitzar una sèrie de reunions amb organitzacions destacades en l'àmbit, formant una xarxa de col·laboració que inclou representants de Naomi, IOM Helios Project, ACNUR, el Consell Grec per a Refugiats, Elpida Home, Metadراسي, Centre Irida, Stimuli for Social Change, Médecins du Monde (Mdm), Smile of the Child, SOS Villages, Creu Roja, Solidarity Now, YMCA, Praxis, Arsis, KEM, EPAPSI, Centre de Dia Alkyone, Centre d'Assessorament per a Dones en Violència de Gènere, DYPA, Second Chance School de Diavata, IASIS, Odysseus School i Escola de Llengua Grega del Municipi de Neapolis-Sykeon.

En aquestes reunions estratègiques, es va col·laborar amb ONG i altres organitzacions involucrades al projecte LILA per difondre informació crucial. L'objectiu principal era informar aquestes organitzacions sobre les darreres actualitzacions i activitats del projecte, permetent-los comunicar de manera efectiva els detalls pertinents a les dones beneficiàries. Aquest enfocament proactiu garanteix que tots els actors estiguin ben informats i empoderats per transmetre informació precisa i oportuna a les dones que participen al projecte LILA, fomentant un sistema de suport més eficaç i receptiu.

Les organitzacions col·laboradores han demostrat un compromís compartit en alinear-se amb els protocols LILA i participar activament en discussions col·laboratives enfocades a comprendre les necessitats de les dones, identificar les bretxes existents i formular estratègies per a l'apoderament i el suport integral. Tot i la col·laboració positiva, van sorgir desafiaments per accedir a la població objectiu, principalment per qüestions d'habitatge. La majoria de les refugiades han tornat als camps, atesa l'absència de programes d'habitatge i l'alt cost del lloguer a Grècia, cosa que planteja un desafiament logístic per participar en el programa. A més, la naturalesa transitòria dels programes a



curt termini introdueix dificultats inherents, cosa que genera preocupacions relacionades amb la terminació del programa. Tot i això, es valora molt positivament el suport integral brindat per abordar les diverses necessitats de les dones involucrades en la iniciativa. És important destacar que el nostre compromís continu ha fomentat un sentit de confiança entre les dones, establint el centre de Diotima com a recurs fiable per a les seves diverses necessitats.



1. Nom de la iniciativa

Projecte LILA.

2. Ubicació

Tessalònica.

3. Data d'inici – Data de finalització

Gener 2023 – Gener 2024

4. Breu descripció

La implementació del pilot comprèn un conjunt integral d'intervencions integrades i personalitzades dissenyades per oferir suport integral a les dones que han patit violència de gènere (VG) i a les seves criatures, incloses les víctimes menors d'explotació sexual. Les activitats dissenyades amb les organitzacions col·laboradores inclouen:

Col·laboració amb Médecins du Monde (MdM):

- Es van iniciar grups d'apoderament per a refugiades i migrants que han experimentat violència de gènere o que estan en risc alt.
- Sessions informatives i discussions de grups focals que aborden inquietuds sobre la maternitat, la cura infantil, els canvis emocionals durant l'embaràs i l'autodeterminació.

Col·laboració amb Stimmuli For Social Change

- Dur a terme activitats de conscienciació sobre ocupabilitat adreçades a dones que han experimentat violència de gènere o que es troben en risc alt.
- Sessions informatives per facilitar la integració al mercat laboral a través de la redacció de CV, habilitats per a entrevistes i orientació.
- Exploració de l'emprenedoria femenina i visites organitzades a llocs de treball per a exposició a diferents entorns laborals.

Col·laboració amb el Servei Públic d'Ocupació - DYP:

- Activitats de conscienciació sobre ocupabilitat adreçades a dones que han experimentat violència de gènere o que estan en alt risc.
- Sessions informatives grupals per a la inserció laboral, habilitats d'entrevista, orientació i mediació a l'accés a oportunitats laborals.
- Sessions informatives conjuntes centrades en la legislació laboral i abordant l'assetjament laboral.

Col·laboració amb SOS Villages:

- Grups d'apoderament per a refugiades i migrants, adreçats a dones que han experimentat violència de gènere o que es troben en risc alt.
- Sessions informatives i debats de grups focals sobre primers auxilis per a nens i nenes, assetjament escolar, requisits educatius, lleis gregues i gestió emocional durant la primera infància.

El programa LILA de Diotima a Tessalònica ha proporcionat:

- Sessions individuals i grupals de recuperació de traumes, regulació emocional i resiliència mental, oferint plans terapèutics personalitzats.
- Serveis d'assessorament jurídic tant individualment com grupalment, centrant-se en la violència de gènere, el dret de família, els drets de les migrants/refugiades i el dret laboral.



- Suport individualitzat per a la integració de les dones al mercat laboral, incloses classes d'idiomes, cursos d'informàtica, serveis d'orientació laboral i assistència per trobar serveis de cura infantil.

A més, l'inici del projecte LILA va implicar reunions amb organitzacions ucraïneses, sessions informatives amb les assistents a cursos d'idiomes, divulgació a diverses organitzacions i comunicació en línia mitjançant plataformes de xarxes socials per garantir una àmplia consciència comunitària.

Activitats que ha inclòs el projecte pilot:

- Reunions de les parts interessades per a la comunicació del projecte LILA i selecció d'entitats sòcies.
- Activitats de reclutament mitjançant invitacions i sessions informatives de sensibilització.
- Identificació de dones beneficiàries a través de reunions amb organitzacions ucraïneses, sessions informatives i participació de diverses organitzacions.
- Comunicació en línia a través de grups de xarxes socials, Viber, Telegram i WhatsApp per arribar a les dones ucraïneses.
- Inclusió de beneficiàries de Polònia, Albània, Rússia i Romania pertanyents a categories vulnerables.
- Recopilació d'informació necessària durant les sessions programades amb les beneficiàries, assegurant la confidencialitat a través de llistes de clients xifrades.

La col·laboració i les activitats han tingut com a objectiu apoderar i donar suport a les dones per superar els desafiaments que plantegen la violència i l'explotació de gènere, promovent-ne la integració i la resiliència.

5. Descripció dels programes i activitats incloses al pilot

T3.1 Posada en marxa i preparació del pilot

1. Activitats: 7 reunions en total amb organitzacions per a la comunicació del projecte LILA, correu a les organitzacions cooperants/empleades de la invitació per trobar beneficiàries i informació sobre el projecte que s'implementarà a partir de gener per a tot l'any 2023 a Tessalònica i selecció d'entitats sòcies que participarà en el projecte LILA

Grups destinataris: Organitzacions públiques i ONG

Personal involucrat: Coordinadora de l'equip de Diotima i coordinadora del projecte de LILA

Organitzacions col·laboradores: Naomi, IOM Helios Project, ACNUR, Consell Grec per als Refugiats, Elpida Home, Metadrasí, Centre Irida, Stimuli For Social Change, Mèdecins du Monde MdM, Smile of the Child, SOS Villages, Creu Roja, Solidarity Now, YMCA, Praxis, Arsis, KEM, EPAPSI, Alkyone Day Center, Centre d'assessorament per a dones que pateixen violència de gènere, DYPA, Second Chance School de Diavata, Odysseus School, IASIS i Escola de llengua grega del municipi de Neapolis-Sykeon.

2. Activitats: Reclutament:

- Invitació a participar al programa per rebre serveis, sessions informatives de conscienciació.
- Formulari d'inscripció
- Crear un correu electrònic per al projecte LILA

Grups destinataris: dones entre 20 i 60 anys, supervivents de violència de gènere, amb/sense criatures; supervivents de tràfic de persones; dones en risc de violència de gènere.

Indicadors: estimació de 20 dones refugiades/migrants víctimes de violència de gènere o en alt risc de patir violència de gènere

Personal involucrat: equip LILA de Diotima

Organitzacions col·laboradores: IOM Helios Project, YMCA, Solidarity Now, Elpida Home, Alkyone Day Centre, Second Chance School de Diavata i Escola de



Llengua Grega del Municipi de Neapolis-Sykeon i comunitats de refugiades i migrants.

Destaca un desafiament significatiu en intentar involucrar de manera efectiva dones de la comunitat ucraïnesa. Es va observar que aquestes dones mostraven certa reticència a compartir informació sobre les seves necessitats i situació actual. És rellevant destacar que aquest desafiament va ser compartit per MdM i SOS Villages, que també van enfrontar dificultats similars en interactuar amb la comunitat ucraïnesa.

Per abordar aquests reptes complexos, es va prendre la decisió estratègica d'ampliar els serveis per incloure tota la comunitat de migrants. L'objectiu era abordar les necessitats específiques i les reserves de les dones a diferents grups de migrants. Per aconseguir això, es van dur a terme sessions informatives sobre violència de gènere i igualtat de gènere a les comunitats de migrants. Aquestes sessions no només van generar interès, sinó que també van revelar una demanda clara de suport addicional del projecte LILA. Aquesta nova estratègia assegura un enfocament més inclusiu i receptiu, enfortint així la capacitat del projecte per arribar i ajudar una àmplia gamma de persones dins de la comunitat de migrants.

T3.2. Implementació del pilot Derivació de les participants al pilot i recepció

Activitats: A principis de gener, l'equip Diotima a Tessalònica va iniciar la identificació de dones beneficiàries per participar al programa. Es van dur a terme les següents activitats de difusió:

1. **Reunions amb organitzacions ucraïneses:** A Tessalònica es van organitzar reunions informatives amb membres de dues importants organitzacions ucraïneses: la Unió de Grecs Ucraïnesos a Grècia i l'Associació "Iniciativa Ucraïnès-Helènica".
2. **Sessions informatives amb assistents cursos d'idiomes:** Es van dur a terme sessions informatives sobre el programa LILA amb dones que assistien a cursos de grec a diverses organitzacions, incloses YMCA, Solidarity Now, Second Chance School de Diavata i l'Escola de llengua grega del municipi de Neapolis-Sykeon.



- 3. Reunions amb Diverses Organitzacions:** Es van organitzar reunions amb una àmplia gamma d'organitzacions com Naomi, IOM Helios Project, ACNUR, Consell Grec per als Refugiats, Elpida Home, Metadrasi, Centre Irida, Stimuli For Social Change, Mèdecins du Monde, Smile of the Child SOS Villages, Creu Roja, Solidarity Now, YMCA, Praxis, Arsis, KEM, EPAPSI, Alkyone Day Center, Centre d'assessorament per a dones que pateixen violència de gènere, Grups específics i vulnerables - DYPA, Second Chance School de Diavata i Escola de llengua grega del municipi de Neapolis-Sykeon. L'objectiu era comunicar el projecte LILA a les beneficiàries.
- 4. Comunicació via xarxes socials:** La informació sobre el programa es va difondre a través de grups de xarxes socials, Viber, Telegram i WhatsApp, adreçats a dones ucraïneses.
- 5. Involucrar les mares ucraïneses de l'escola dominical:** Les mares de nens i nenes que assisteixen a l'escola dominical ucraïnesa a Tessalònica van ser informades sobre l'àmplia xarxa de serveis del programa LILA i el funcionament del Centre Diotima

A més, persones en situació de vulnerabilitat provinents de Polònia, Albània, Rússia i Romania s'han inclòs al programa LILA. Les assessores psicosocials van recopilar sistemàticament informació essencial a través de sessions programades amb aquestes beneficiàries, transferint posteriorment les dades recopilades a la coordinadora del Projecte LILA.

Grups destinataris: dones entre 20 i 60 anys, supervivents de violència de gènere, amb/sense criatures; supervivents de tràfic de persones; dones en risc de violència de gènere.

Indicadors: 42 dones refugiades/migrants víctimes de violència de gènere i/o en alt risc de patir violència de gènere

Organitzacions col·laboradores: Naomi, IOM Helios Project, ACNUR, Consell Grec per als Refugiats, Elpida Home, Metadrasi, Centre Irida, Stimuli For Social Changel, Mèdecins du Monde, Smile of the Child, SOS Villages, Creu Roja, Solidarity Now , YMCA , Praxis, Arsis, KEM, EPAPSI, Alkyone Day Center , Centre d'assessorament per a dones que pateixen violència de gènere, Servei Públic d'Ocupació DYPA, Second Chance School de Diavata i Escola de llengua grega del municipi de Neapolis-Sykeon, Unió de grecs ucraïnesos a Grècia i "Associació "Iniciativa Ucraïnès-Hel·lènica".

T3.3. Diagnòstic de situació d'integració social, emocional, econòmica i competències laborals

Activitats:

La consellera psicosocial i el Punt Focal LILA han dut a terme avaluacions integrals durant sessions periòdiques amb les dones per identificar necessitats emocionals i socials, així com factors que puguin facilitar el seu procés de recuperació i reintegració. Els perfils d'habilitats individuals de LILA es completen meticulosament mitjançant la col·laboració entre la consellera psicosocial i el punt focal de LILA. Algunes de les situacions majoritàries detectades son:

- Una part important de les dones ucraïneses inscrites a l'IOM Helios Project rep suport financer per a tota la seva llar. Moltes també afirmen haver rebut ajuda financera addicional de les seves famílies a Ucraïna. La participació en cursos d'aprenentatge de grec, un requisit de l'IOM Helios Project en col·laboració amb Solidarity Now, YMCA i el Consell Grec per als Refugiats, és obligatòria per a aquestes dones, que es troben predominantment a Grècia amb les criatures mentre els seus marits romanen a Ucraïna.
- Dins de la comunitat migrant, una qüestió important que es planteja és la prevalença del treball informal, cosa que porta a una precarietat laboral constant sense seguretat social ni beneficis. La majoria de dones immigrants participen en classes de grec ofertes per l'Escola de Llengua Grega del Municipi de Neapolis-Sykeon, i les professionals de l'escola remeten activament les dones al projecte LILA. L'estrès psicològic derivat de la inseguretat laboral es veu agreujat per la seva precària situació laboral.
- L'avaluació de les admissions revela que les dones, tant ucraïneses com de la comunitat migrant, expressen un gran interès en assessorament legal sobre els seus drets, suport psicològic, serveis d'ocupabilitat, sessions d'informació sobre maternitat i connexió amb serveis, així com a la assistència per obrir comptes bancaris i inscripció en escoles bressol, targetes de desocupació i més.



- La resta de la població migrant de Tessalònica que participa al projecte LILA s'enfronta a dificultats a causa de la inseguretat del treball informal.

L'equip de Diotima emfatitza que el Projecte LILA ha rebut derivacions per a suport psicològic de dones refugiades que han experimentat violència de gènere d'altres programes administrats pel Centre Diotima a Tessalònica.

Grups destinataris: dones entre 20 i 60 anys, supervivents de violència de gènere, amb/sense criatures; supervivents de tràfic de persones; dones en risc de violència de gènere.

Indicadors: 42 dones refugiades/migrants víctimes de violència de gènere i/o en alt risc de patir violència de gènere

Personal involucrat: Consellera psicosocial/Terapeuta i Punt Focal LILA

Organitzacions col·laboradores: Naomi, IOM Helios Project, ACNUR, Consell Grec per als Refugiats, Elpida Home, Metadrasí, Centre Irida, Stimuli For Social Change, MdM, Smile of the Child, SOS Villages, Creu Roja, Solidarity Now, YMCA, Praxis, Arsis, KEM, EPAPSI, Alkyone Day Center, Centre d'assessorament per a dones que pateixen violència de gènere, Servei Públic d'Ocupació DYPA, Second Chance School de Diavata i Escola de llengua grega del municipi de Neapolis-Sykeon, Unió de Grecs ucraïnesos a Grècia i l'Associació "Iniciativa Ucraïnès-Helènica", Centre d'assessorament de Tessalònica, Refugis per a dones a Tessalònica, Serveis socials dels municipis de Tessalònica, Centre d'integració d'immigrants de Tessalònica, Hospital psiquiàtric i hospitals generals de Tessalònica,



T3.4. Pla d'activació individual i cercle de suport.

Activitats:

Els objectius d'aquesta fase són multifacètics i apunten a abordar i alleujar els obstacles individuals que enfronten les supervivents. Els objectius principals inclouen:

- **Alleujar els obstacles individuals:** Centrar-se en identificar i abordar els desafiaments específics que enfronten les supervivents per fomentar-ne el benestar general.
- **Facilitar la participació activa a la societat:** Empoderar les supervivents perquè participin activament a la societat brindant-los el suport necessari per a la seva integració física, emocional i social.
- **Empoderar a través d'opcions de trajectòria professional:** Donar suport a les supervivents en el procés d'escollir els seus propis camins professionals, emfatitzant l'autonomia i l'apoderament.
- **Recolzant la integració gradual a la rutina diària:** Brindar assistència, si escau, per a la incorporació gradual d'una rutina diària estructurada a les seves vides.
- **Proporcionar informació sobre drets:** Oferir informació sobre prestacions i drets disponibles per a les supervivents, facilitant-ne la comprensió i guiant-les en el procés de sol·licitud.
- **Desenvolupar xarxes de suport:** Establir xarxes de suport mutu i intercanvi entre supervivents dins de la comunitat local i, quan sigui possible, facilitar l'accés a programes de mentoria.



- **Pla d'Activació:** La Consellera Psicosocial/Psicòloga i el Punt Focal del LILA dissenyen en col·laboració un pla d'activació amb les supervivents per empoderar-les a l'hora d'escollir els camins individuals. Aquest pla, basat en un diagnòstic exhaustiu, descriu accions, objectius, activitats i cronogrames acordats. Serveix com a document fonamental per a l'estratègia de recuperació individualitzada.
- **Sessions individualitzades de seguiment i suport:** Després de l'acord del pla d'activació, s'estableixen sessions individuals de seguiment i suport per renovar compromisos i assegurar el progrés continu.
- **Cercles de suport:** Aquestes sessions tenen com a objectiu fomentar un sentit de pertinença entre les supervivents i fomentar l'establiment d'una xarxa de suport local. Les participants poden participar en tallers que cobreixen diversos aspectes de la vida femenina, com ara salut, empoderament, rols de gènere, assetjament laboral, maternitat, independència econòmica, equilibri entre la vida laboral i personal, ocupabilitat i més. La participació en aquestes sessions es determina segons les avaluacions de riscos i les necessitats expressades per les supervivents.
- **Derivació a serveis externs:** les derivacions a proveïdores de serveis externs no són automàtiques, sinó que es basen en les necessitats expressades pels supervivents. L'administradora de casos pot facilitar l'accés a serveis externs acompanyant la supervivent, defensant el seu nom o comunicant-se amb les proveïdores de serveis (amb consentiment) per explicar la situació i compartir informació segons allò acordat amb la supervivent, minimitzant la necessitat que expliquin repetidament la seva història.

Procediment de servei psicosocial. Passos de la gestió de casos del Centre de Diotima:

<p>Acollida</p>	<ul style="list-style-type: none"> • Saludar i reconfortar a la supervivent. • Generar confiança i simpatia. • Avaluar la seguretat immediata. • Explicar-ne la confidencialitat i els límits. • Obtenir permís (consentiment informat) per involucrar la persona en serveis.
<p>Avaluació</p>	<ul style="list-style-type: none"> • Comprendre la situació i els problemes de la supervivent i identificar les necessitats immediates. • Proporcionar suport emocional immediat. • Donar informació. • Determinar si la supervivent desitja més serveis
<p>Planificació d'accions</p>	<ul style="list-style-type: none"> • Desenvolupar un pla de treball basat en l'avaluació amb la supervivent. • Obtenir el consentiment per fer derivacions. • Documentar el pla
<p>Implementació d'accions</p>	<ul style="list-style-type: none"> • Orientar, formar, encaminar, a les supervivents perquè obtinguin serveis de qualitat. • Proporcionar suport directe (si escau). • Coordinació del cas.
<p>Seguiment del cas</p>	<ul style="list-style-type: none"> • Donar seguiment al cas i monitoritzar l'avenç. • Reavaluar la seguretat i altres necessitats clau. • Implementar un pla d'acció revisat (si cal)
<p>Tancament del cas</p>	<ul style="list-style-type: none"> • Avaluar i planificar el tancament del cas.

Les experiències de violència de gènere exerceixen un impacte profund en el benestar emocional, el funcionament diari, la percepció general de seguretat i la confiança d'una persona.

El nostre enfocament per ajudar les supervivents comença amb una comprensió integral del seu estat psicosocial, començant des de la trobada inicial. Diversos senyals, inclosos les expressions emocionals, el comportament facial, el llenguatge corporal i el comportament, ofereixen informació sobre possibles signes d'angoixa.



Les àrees crítiques d'avaluació de les necessitats i el suport psicosocial inclouen:

- **Avaluació del benestar emocional:** obtenir una comprensió inicial de l'estat emocional de la supervivent.
- **Observar canvis en els sentiments o el comportament:** avaluar contínuament els canvis en l'estat emocional o la conducta de la supervivent.
- **Identificació d'oportunitats per a l'educació i els mitjans de vida:** exploració de vies d'oportunitats educatives i de mitjans de vida.
- **Reconèixer els factors i fortaleces de protecció:** identificar els factors i fortaleces de protecció inherents que poden ajudar en la recuperació de la supervivent.

Una responsabilitat fonamental de la gestió de casos és organitzar l'atenció integral de la supervivent. Això implica servir de pont entre la supervivent i les proveïdores de serveis, advocar per una atenció ràpida i d'alta qualitat i col·laborar amb les proveïdores de serveis per mitigar les barreres a accedir als serveis. La comunicació constant i el seguiment amb les diverses parts interessades i involucrades en l'atenció de les supervivents són essencials per a una gestió eficaç del cas.

A més, és primordial reconèixer la importància d'activitats significatives per a la majoria de supervivents, tant emocional com pràcticament. Participar en activitats amb un propòsit no sols proporciona un suport emocional essencial, sinó que també contribueix al desenvolupament de l'autoestima i, quan sigui possible, de la independència econòmica. L'educació sorgeix com un aspecte vital per les supervivents de totes les edats, ja que ofereix coneixements valuosos, adquisició d'habilitats, una rutina diària estructurada i el potencial d'una xarxa social de suport.

Grups destinataris: dones entre 20 i 60 anys, supervivents de violència de gènere, amb/sense criatures; supervivents de tràfic de persones; dones en risc de violència de gènere.

Indicadors: 32 dones refugiades/migrants víctimes de violència de gènere i/o en alt risc de patir violència de gènere



Personal involucrat: Punt Focal LILA, Consellera/Terapeuta Psicosocial

Organitzacions col·laboradores: Naomi, IOM Helios Project, ACNUR, Consell Grec per als Refugiats, Elpida Home, Metadراسي, Centre Irida, Stimuli For Social Change, Mèdecins du Monde, Smile of the Child, SOS Villages, Creu Roja, Solidarity Now, YMCA, Praxis, Arsis, KEM, EPAPSI, Alkyone Day Center, Centre d'assessorament per a dones que pateixen violència de gènere, Servei Públic d'Ocupació DYPA, Second Chance School de Diavata Escola de llengua grega del municipi de Neapolis-Sykeon, Unió de grecs ucraïnesos a Grècia i la "Iniciativa ucraïnès-hel·lènica" Associació, comunitats de refugiades i immigrants, escoles, centre d'assessorament de Tessalònica, refugis per a dones a Tessalònica, serveis socials de Tessalònica, centre d'integració d'immigrants de Tessalònica, hospital psiquiàtric i hospitals generals de Tessalònica, hospitals públics.

T3.5. Preinfant. Programa destinat a prevenir el maltractament infantil i promoure el suport a la maternitat.

Activitats:

El centre Diotima és la principal organització a Grècia que ofereix serveis de suport específics a supervivents de violència de gènere (dones gregues, refugiades i dones immigrants) a través de suport especialitzat (suport psicosocial, suport legal, assistència jurídica, suport psicosocial i assessorament per a l'ocupabilitat, les activitats de formació i sensibilització en matèria d'igualtat, drets de gènere i violència de gènere, intervencions d'apoderament, allotjament d'emergència en casos específics, activitats de participació masculina, accions d'incidència i campanyes de sensibilització, etc.).

L'assessorament sobre maternitat, embaràs, part, cura infantil, primers auxilis, maneig de la primera infància i informació sobre la identificació de signes de maltractament infantil s'ha ofert per part organitzacions locals especialitzades en el tema, vinculades al LILA mitjançant acord de col·laboració.



Objectius:

- Necessitats de la infància: suport i atenció integral.
- Conscienciació i prevenció de l'assetjament: empoderar mares i els seus fills/es.
- Educació sobre assetjament: foment d'entorns segurs per a les famílies.
- Procediment d'inscripció escolar: navegant pel sistema educatiu amb confiança
- Necessitats de la mare relacionades amb fills/filles: suport personalitzat per als desafiaments de la criança.

ESTRUCTURA DEL PROGRAMA

Mòdul 1: Navegant per l'assetjament escolar: empoderant les mares, part 1

Durada: 3 hores

Professionals involucrades: Experta de SOS Villages i Punt Focal de LILA del Centre Diotima.

Mòdul 2: Navegant per l'educació: sessió informativa sobre registres escolars i sistemes operatius

Durada: 2 hores

Professionals involucrades: Experta de METAdrasi i Punt Focal de LILA del Centre Diotima

Mòdul 3: Empoderant la Dona: Taller sobre el cos de la dona i l'autodeterminació amb una ginecòloga de Médecins du Monde.

Durada: 2 hores

Professionals involucrades: Médecins du Monde, Grècia a Tessalònica, experta i punt focal de LILA del Centre Diotima

Mòdul 4: Navegant per l'assetjament escolar: empoderant les mares, part 2

Durada: 2 hores

Professionals involucrades: Experta de SOS Villages i Punt Focal de LILA del Centre Diotima.

Mòdul 5: Trobades individuals amb dones.

Durada: Durant tota la implementació del pilot.

Professionals involucrades: Punt Focal de LILA del Centre Diotima

Organitzacions col·laboradores: Metadrasi, SOS Villages i Médecins du Monde (Mdm) a Tessalònica.

T3.6. Recuperació terapèutica. Programa dirigit a brindar suport medico-psicosocial especialitzat feminista, basat en la teràpia de supervivents.

Activitats:

El Centre DIOTIMA, alineat amb el seu compromís amb un enfocament feminista i centrat en les supervivents, ofereix serveis integrals de suport psicosocial a supervivents de violència de gènere. El centre utilitza una metodologia centrada en la persona, reconeixent la singularitat de les reaccions i experiències de cada individu. Aquest informe descriu l'estructura i els principis que han regit les sessions de suport psicosocial individual i grupal dirigides per la psicòloga.

Sessions de suport psicosocial:

Les sessions de suport psicosocial són realitzades per la psicòloga, amb una durada d'una hora per a les sessions individuals i d'una hora i trenta minuts per a les sessions grupals. La supervivent participa activament en la presa de decisions i, durant la sessió inicial d'una hora, la psicòloga hi col·labora per avaluar-ne les necessitats i formular un pla terapèutic personalitzat.

Plans terapèutics a mida:

El pla terapèutic, dissenyat col·laborativament durant la primera sessió, ofereix flexibilitat a cada participant. Les supervivents tenen l'autonomia de triar entre sessions individuals, grupals o una combinació de totes dues. El pla generalment



abasta quatre sessions individuals per cas i vuit sessions grupals en total, amb ajustaments continus basats en les necessitats canviants de cada supervivent.

Enfocament centrat en la persona:

La psicòloga s'adhereix a un enfocament centrat en la persona que subratlla el dret de la supervivent a un procés de tractament que respecti la seva individualitat. Aquesta metodologia garanteix un tractament segur, discret i eficaç, alhora que manté el control de la dona sobre el seu procés terapèutic.

Enfocament metodològic feminista:

El Centre Diotima integra un enfocament metodològic feminista als seus serveis de suport psicosocial. Aquest enfocament inclou:

- Anàlisi de les estructures de poder: un examen crític dels sistemes i raons del poder.
- Èmfasi en l'experiència personal: prioritzar l'experiència personal en el domini públic.
- Allunyar-se de la patologització del fenomen i combatre la culpabilitat cap a una mateixa.
- Comunicació Intercultural: Reconèixer la importància de la comunicació intercultural en la prestació de serveis de suport.

Pràctiques centrades en les supervivents:

L'enfocament metodològic feminista se centra en la supervivent, permetent orientar el tipus i el moment dels serveis de suport que voleu rebre. Aquest enfocament respecta les eleccions de les dones, envoltant-los d'informació completa sobre els seus drets, les possibles conseqüències de les seves eleccions i brindant-los suport a la presa de decisions difícils (Liapi, 2021)⁷

Objectius:

- Potenciar el benestar i autoeficàcia de la dona.
- Alleujar els símptomes de trastorn d'estrès posttraumàtic, depressió i/o ansietat resultants de l'exposició a la violència.

⁷ Liapi, M., (2021), *Domestic violence or what we insist on not knowing/recognizing*. Presentació a la 8a Conferència de Psicofarmacologia, Associació Psiquiàtrica Hel·lènica, del 26 al 28 de novembre de 2021, Atenes/Crown Plaza.



- Enfortir les habilitats per a la recuperació del trauma, inclosa l'autoestima, la regulació emocional, la resiliència, el judici i la presa de decisions.
- Disminuir la normalització i legalització de la violència contra les dones, evitant així una victimització addicional.

Estructura del programa

Mòdul 1: Sessió de grup de suport psicosocial

Títol: Sessió de grup de suport psicosocial

Durada: 2 hores

Professionals involucrades: Consellera Psicosocial/ Terapeuta

Mòdul 2: Activitat Psicoeducativa i Distribució de Guies

Títol: Activitat Psicoeducativa i Distribució de Guies

Durada: 4 hores

Professionals involucrades: Consellera/Terapeuta Psicosocial i Punt Focal de LILA del Centre Diotima

Mòdul 3: Grup de Suport Psicosocial per a Mares

Títol: Grup de Suport Psicosocial per a Mares

Durada: 1,5 hores

Professionals involucrades: Consellera Psicosocial/ Terapeuta

Mòdul 4: Suport Psicosocial i Empoderament a través de l'Art

Títol: Suport Psicosocial i Empoderament a través de l'Art

Durada: 2 hores

Professionals involucrades: Consellera Psicosocial/ Terapeuta



Mòdul 5: Prestació de suport psicològic individual

Títol: Prestació de Suport Psicològic Individual a 5 casos

Durada: 15 hores en total

Professionals involucrades: Consellera Psicosocial/ Terapeuta

Organitzacions col·laboradores:

- Centre d'assessorament de Tessalònica
- Refugis per a dones a Tessalònica
- Serveis socials de Tessalònica.
- Centre d'integració d'immigrants de Tessalònica
- Hospital psiquiàtric i hospitals generals de Tessalònica
- Medics du Monde (MdM)

T3.7. Assistència jurídica. Programa orientat a oferir assessoria jurídica especialitzada i de qualitat.

Activitats:

El programa d'Assessoria Jurídica del projecte LILA, centrat en un enfocament feminista i de gènere, té com a objectiu proporcionar coneixements i suport essencials a les dones immigrants i refugiades.

En aquest context es van formar grups de dones amb l'objectiu de rebre informació jurídica especialitzada sobre els seus drets a Grècia i reforçar-ne l'autonomia per saber com protegir-se.

Aquests grups brinden cert espai perquè les dones aprenguin, plantegin preguntes i finalment es tornin més conscients del seu estatus legal i, per tant, més capaces d'autogestionar-se a un país estranger, com Grècia. Tenint això en compte, a més de servir com a sessions d'informació jurídica amb finalitats informatives sobre la violència de gènere, aquests grups s'orienten cap a l'autoempoderament de les dones que participen proporcionant informació jurídica vital sobre el seu estatus legal personal com a refugiades o immigrants i oferint-ne alguns coneixements bàsics sobre les opcions que tenen.

A continuació s'ofereix una visió detallada de les accions i els objectius assolits durant l'any.

Objectius:

- Brindar informació sobre els problemes que enfronten les dones immigrades i refugiades des d'una perspectiva de gènere.
- Conscienciació sobre els Drets Humans: Crear consciència sobre els drets humans, emfatitzant la protecció contra la discriminació per motius de gènere.
- Empoderament: Empoderar a las participants a través d'un procés de "coneix tus drets".
- Desafiaments d'integració: ajudar a afrontar amb èxit els desafiaments durant el procés d'integració.

Estructura del programa

Mòdul 1: Seminari informatiu intensiu sobre els drets i la situació jurídica de les dones immigrants i refugiades a Grècia.

Títol: Drets i condició jurídica de les dones immigrants i refugiades a Grècia.

Durada: 2 hores.

Professionals involucrades: Advocada/Consellera Legal del Centre Diotima.

Mòdul 2: Seminari intensiu sobre les possibles fluctuacions de l'estatut de protecció temporal de les dones refugiades a Grècia.

Títol: Fluctuacions de l'Estatut de Protecció Temporal de les Dones Refugiades.

Durada: 2 hores.

Professionals involucrades: Advocada/Consellera Legal del Centre Diotima.

Mòdul 3: Sessió info-jurídica sobre violència de gènere i assetjament sexual al lloc de treball.

Títol: Sessió jurídica sobre violència de gènere i assetjament sexual al lloc de treball.



Durada: 2 hores

Professionals involucrades: Advocada/ Consellera Jurídica de Diotima.

Organitzacions col·laboradores: Servei Públic d'Ocupació DYPA, Stimmuli For Social Change.

T3.8 Formació. Programa destinat a proporcionar a les supervivents de competències per iniciar/reprendre el camí.

Activitats:

El punt focal del Centre DIOTIMA dona suport a les dones perquè adquireixin, recuperin i mantinguin prou habilitats per poder accedir al mercat laboral, a través d'un programa individual per a la inserció laboral.

Exemples de rutes de formació que es van seguir durant el període d'implementació:

- Cursos d'aprenentatge de l'idioma grec enfocats a l'entorn laboral.
- Habilitats comunicatives i gestió emocional.
- Informació sobre els cursos de formació professional a què tenen dret a accedir.

Grups destinataris: dones entre 20 i 60 anys, supervivents de violència de gènere, amb/sense criatures; supervivents de tràfic de persones; dones en risc de violència de gènere.

Indicadors: 225 hores en total de formació durant el període d'implementació del projecte LILA

Organitzacions col·laboradores: Stimmuli For Social Change I, Servei Públic d'Ocupació DYPA.

T3.9. Orientació laboral. Avaluació per a la cerca activa d'ocupació i orientació sociolaboral

Descripció:

Recentment, el Centre Diotima ha ampliat la seva cartera de serveis incorporant-hi assessorament professional tant a nivell individual com grupal. Aquesta incorporació estratègica s'alineja amb la naturalesa extravertida del programa LILA, on Diotima ha forjat associacions amb agències locals i organitzacions interessades. Aquestes col·laboracions estan dedicades a accions conjuntes amb un enfocament principal a l'assessorament professional. Això inclou suport per a la recerca de feina, assistència en l'elaboració de CV, preparació d'entrevistes, aclariment dels drets i obligacions de les empleades a Grècia, informació sobre el règim fiscal i les lleis locals, cerques col·laboratives d'ocupació i la compilació de una llista d'ocupadors potencials.

Objectius:

El programa d'orientació laboral cerca oferir a les participants una comprensió integral de les oportunitats del mercat laboral local. L'objectiu general és estimular la recerca proactiva d'ocupació i alhora dotar les persones de les eines per superar els desafiaments personals en el camí cap a la integració professional. Es busca potenciar i reforçar les competències digitals, fomentant rutines de cerca activa de feina.

Activitats:

Mòdul: Reunions Individuals (Servei d'Ocupació)

Durada: De març a desembre de 2023

Professionals involucrades:

Punt focal de LILA a l'oficina de Diotima a Tessalònica/ Consellera d'ocupabilitat



Àrees d'enfocament estratègic:

- Sessions de formació i informació: sessions personalitzades per a dones d'entorns desafavorits per equipar-les amb eines i coneixements per accedir al mercat laboral.
- Preparació de material de comunicació: desenvolupament de materials específics per empoderar les dones amb coneixements sobre el mercat laboral.
- Consultoria Laboral: Oferir serveis de consultoria personalitzats, guiant les participants a través de les complexitats del procés de cerca de feina.
- Col·laboració amb Serveis d'Ocupació: Establir una estreta col·laboració amb altres serveis d'ocupabilitat i assegurar un enfocament integral.

Grups destinataris: dones entre 20 i 60 anys, supervivents de violència de gènere, amb/sense criatures; supervivents de tràfic de persones; dones en risc de violència de gènere.

Indicadors: 165 hores d'orientació laboral.

Organitzacions col·laboradores: Stimmuli For Social Change, Servei Públic d'Ocupació DYPA.

T3.10 Intermediació i inserció laboral. Programa destinat a connectar les dones amb oportunitats de feina/pràctiques

Descripció:

La missió principal d'aquest programa és facilitar la integració efectiva de les participants al mercat laboral. En aquest context, la iniciativa pretén cooperar i mediar, sempre que sigui possible, per considerar les dones que han passat pel programa com a candidates en els processos de selecció i contractació realitzats per les empreses involucrades al pilot. La participació en aquest aspecte del programa està reservada a dones que busquen activament ocupació i estan a punt per començar a treballar immediatament.



Objectiu:

El compromís del Centre Diotima s'estén més enllà dels serveis de suport tradicionals, adoptant un enfocament holístic per empoderar les supervivents i facilitar-ne la reintegració amb èxit a la societat. En combinar assessorament professional amb associacions estratègiques, el programa cerca no només brindar assistència immediata, sinó també crear vies sostenibles perquè les dones accedeixin i prosperin al mercat laboral.

Activitats:

Mòdul 1: Seminari Empoderar les dones a través de l'ocupabilitat

Punts clau:

- Viatge d'aprenentatge pràctic
- Descobriments empoderadors
- Notes de taller clares i completes
- Retroalimentació positiva dels participants
- Material de seminari útil
- Organització exemplar
- Participació activa i interacció
- Facilitació experta
- Durada òptima

Mòdul 2: "Empoderament: Taller sobre emprenedoria femenina"

Punts clau:

- Presentació reveladora sobre negocis
- Exploració de mecanismes de finançament
- Centrar-se en la psicologia de l'emprenedoria
- Saviesa pràctica per a la vida diària
- Comentaris positius de les participants

Mòdul 3: "Catapulta professional: Activitat empoderadora basada en el treball del programa LILA"

Punts clau:

- Interacció a l'estil de cites ràpides



- Taller Temàtic sobre Competències per a l'Ocupació
- Experiència d'aprenentatge pràctica i factible
- Comentaris positius de les participants

Mòdul 4: Servei públic d'ocupació a Grècia

Punts clau:

- Trobada Temàtica Dinàmica amb DYPA
- Informació sobre els serveis i el sistema de targetes de desocupació
- Suport personalitzat per a dones supervivents de violència de gènere
- Enfocament integral i empàtic

Mòdul 5: Empoderar a través del llenguatge: cursos de grec per a dones refugiades

Punts clau:

- Cursos de grec per a la fluïdesa oral
- Complementat amb Formació Professional
- Abordar les barreres de l'idioma i proporcionar habilitats relacionades amb la feina
- Fomentar el domini lingüístic, l'ocupabilitat i el sentit de pertinença

Grups destinataris: dones entre 20 i 60 anys, supervivents de violència de gènere, amb/sense criatures; supervivents de tràfic de persones; dones en risc de violència de gènere.

Indicadors: 165 hores en total sessions d'intermediació i inserció laboral.

Organitzacions col·laboradores: Stimuli For Social Change, Servei Públic d'Ocupació DYPA.

6. Planificació del temps per a cada acció/activitat dins del pilot local

Tasca/ programa	Activitats	Dones involucrades	Professionals	Durada
T3.1 Posada en marxa i preparació del pilot	<ul style="list-style-type: none"> • Reunions amb organitzacions per a la comunicació del projecte LILA, • Enviar a les organitzacions cooperants/empleades la invitació per trobar beneficiàries i informació sobre el pilot a Tessalònica • Selecció d'entitats sòcies que participaran al projecte LILA 		Més de 20	Gener 2023-Gener 2024
T3.2. Derivació de les participants al pilot i recepció	<ul style="list-style-type: none"> • Identificació de dones beneficiàries que podrien participar del programa • Reunions informatives amb la Unió de Grecs Ucraïnesos a Grècia, l'Associació "Iniciativa Ucraïnès-Helènica", l'Escola Dominical d'Ucraïna a Tessalònica. • Sessions informatives sobre el programa LILA amb les dones que assisteixen als cursos de grec a YMCA, Solidarity Now, Second Chance School de Diavata i l'Escola de llengua grega del municipi de Neapolis-Sykeon. 	42	Més de 20	Gener 2023-Gener 2024



	<ul style="list-style-type: none"> • Reunions amb les organitzacions per comunicar el projecte LILA a les beneficiàries. • Pugem informació sobre el nostre programa a grups de dones ucraïneses a les xarxes socials i a les aplicacions Viber, Telegram i WhatsUp. 			
T3.3. Diagnòstic de situació d'integració social, emocional, econòmica i competències	<ul style="list-style-type: none"> • Sessions periòdiques amb les dones per realitzar una avaluació de les necessitats emocionals i socials, així com dels factors que poden facilitar el seu procés de recuperació i reintegració. • Es van realitzar reunions setmanals periòdiques de l'equip del Centre Diotima que treballa al programa específic per intercanviar avaluacions. 	42		Gener 2023-Gener 2024
T3.4. Activació i comunitat: Pla d'activació individual i cercle de suport	<ul style="list-style-type: none"> • Dissenyar un pla d'activació juntament amb les dones per començar a empoderar les participants escollint els seus camins. • També s'hi estableixen sessions individuals de seguiment i suport per renovar compromisos, les quals tenen una durada aproximada de 2 hores. 	32		Gener 2023-Gener 2024



	<ul style="list-style-type: none"> • Reunions setmanals entre les professionals de l'equip del Centre Diotima (Psicòloga, Advocada, Punt Focal del projecte LILA i Coordinadora Regional a Tessalònica) per tenir l'espai i el temps per col·laborar entre ells per especialitat i planificar els propers passos per a les dones. 			
T3.5. Preinfant. Programa destinat a prevenir el maltractament infantil i promoure el suport a la maternitat.	<ul style="list-style-type: none"> • Sessions grupals en què el Centre Diotima va treballar en equip amb les expertes de les parts interessades del projecte LILA que van treballar diferents continguts relacionats amb la maternitat i la cura infantil. 	32		Gener 2023-Gener 2024
T3.6. Recuperació terapèutica. Programa dirigit a brindar serveis mèdico-psicosocials especialitzats	<ul style="list-style-type: none"> • Primera cita amb cada supervivent per dissenyar el pla terapèutic. El pla terapèutic consta de 4 sessions individuals (per cas) i 8 sessions grupals (en total) i sempre és ajustat. • Sessions de suport psicosocial individual (1h) i/o grupal (1h 30 min) amb el psicoterapeuta. 	17		Gener 2023-Gener 2024



<p>T3.7. Assistència jurídica. Programa orientat a oferir assessoramen t jurídic especialitzat i de qualitat.</p>	<ul style="list-style-type: none"> • Sessions informatives en format grupal amb supervivents de VG. A més de servir com a sessions d'informació legal amb finalitats informatives sobre violència de gènere, aquests grups s'orienten cap a l'autoempoderament de les dones que hi participen, brindant-los informació legal vital sobre el seu estatus legal com a refugiades o immigrants i oferint-los alguns coneixements bàsics sobre les opcions que tenen. 	<p>17</p>		<p>Gener 2023-Gen er 2024</p>
<p>T3.8. Formació. Programa destinat a proporcionar a les supervivents les competències desitjades per iniciar/ reprendre el camí</p>	<ul style="list-style-type: none"> • Codiseny dels itineraris formatius individuals. • Desenvolupament d'itineraris formatius amb diferents activitats per a las supervivents, per exemple, cursos d'idiomes, habilitats comunicatives i gestió emocional, etc. 	<p>9</p>		<p>Gener 2023-Gen er 2024</p>
<p>T3.9. Orientació laboral. Avaluació per</p>	<ul style="list-style-type: none"> • Sessions de formació i informació • Preparació de material de comunicació • Consultoria d'ocupació 	<p>23</p>		<p>Gener 2023-Gen er 2024</p>

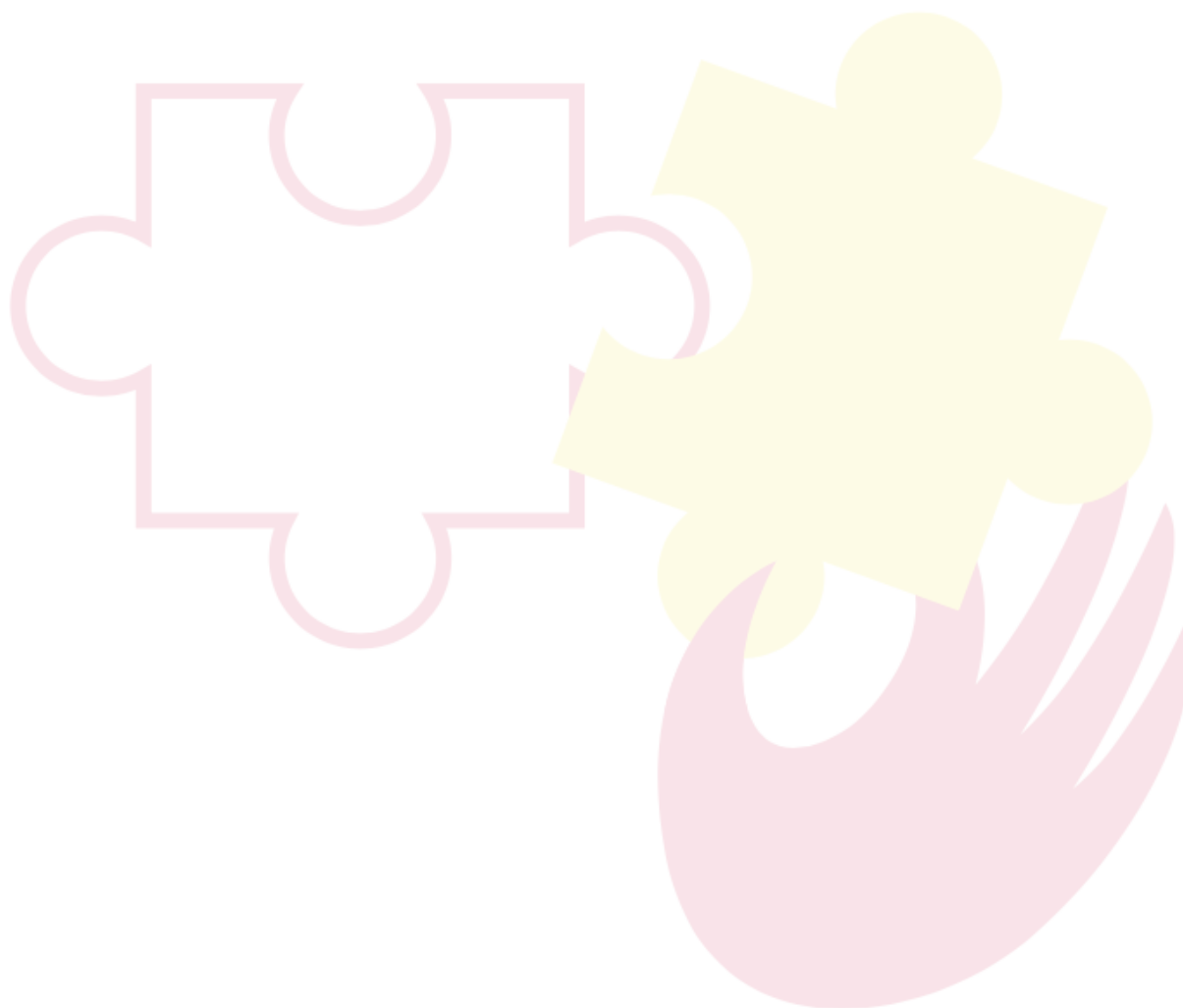


<p>a la cerca activa d'ocupació i orientació sociolaboral</p>	<ul style="list-style-type: none"> • Col·laboració amb Serveis d'Ocupació <p>L'equip del Centre Diotima va ajudar eficaçment 23 dones aturades/beneficiàries del projecte LILA en la recerca d'integració al mercat laboral.</p>			
<p>T3.10. Intermediació i inserció laboral.</p>	<ul style="list-style-type: none"> • Sessions grupals dirigides a proporcionar assistència immediata, però també crear vies sostenibles perquè les dones accedeixin i prosperin al mercat laboral. 	<p>23</p>		<p>Gener 2023-Gener 2024</p>



Catàleg dels 4 Pilots LILA (Bèlgica, Grècia, Itàlia i Espanya)

Itàlia



0. Introducció general al Pilot i procés de disseny

El pilot va suposar la continuació d'un projecte anterior implementat per ACRA en el marc del projecte Cope and Hope (finançat pel fons AMIF) destinat a contribuir a la inclusió social de les dones migrants víctimes de tràfic i violència de gènere al llarg del camí migratori. Sobre la base dels resultats aconseguits pel projecte, el pilot LILA ha intervingut per abordar la violència de gènere contra les dones donant suport a les migrants en alguns casos víctimes de tràfic, facilitant la detecció de violència de gènere al sistema de recepció i enfortint mecanismes de derivació amb la xarxa contra la violència i, en particular, amb CADMI.

CADMI és el primer centre feminista contra la violència fundat a Milà el 1980, membre de DIRE, la Xarxa Nacional de Centres Antiviolença d'Itàlia que des del 2019 col·labora amb ACNUR per facilitar l'accés a centres d'acollida a dones migrants, refugiades sol·licitants d'asil que volen escapar de la violència. El pilot LILA ha buscat capitalitzar aquest model d'intervenció (Programa "Leaving violence, living safe" d'ACNUR) i millorar el model de suport a aquestes dones, millorant l'enfocament transcultural dels programes implementats per CADMI.

El procés de disseny del pilot va començar el juny del 2022, amb la involucració de l'Ajuntament de Milà i el Departament d'Afers Socials per recopilar aportacions a la investigació del LILA sobre l'impacte de Covid 19 als serveis prestats per la xarxa antiviolença. La responsable de fer la investigació va dur a terme una sèrie d'entrevistes en profunditat amb:

- La responsable de Cadmi (Casa delle donne Maltrattate di Milano)
- La responsable de SvS Dad
- La coordinadora de la xarxa antiviolença de Milà
- La responsable del departament d'Assumptes Socials Ajuntament de Milà

D'acord amb les principals troballes sorgides durant la investigació i l'experiència prèvia duta a terme per ACRA al projecte Cope and Hope, es va decidir que les activitats que s'esperava implementar sota el pilot haurien d'estar dirigides a dones migrants víctimes de violència de gènere al llarg de la ruta migratòria o víctimes de tràfic que no compten amb el suport d'un programa contra el tràfic, així com dones en el sistema d'asil o expulsades del sistema de recepció.

El pilot s'ha dissenyat tenint en compte diversos desafiaments a l'hora de donar suport a les dones migrants al sistema d'asil i els programes contra el tràfic:

a) *La detecció de la violència de gènere a la intersecció entre el sistema d'asil i el programa contra el tràfic*

El pilot s'ha desenvolupat en el marc d'una rellevància creixent de la identificació de víctimes potencials de tràfic d'éssers humans i explotació sexual entre sol·licitants d'asil i refugiades. Això ha portat agències com ACNUR a publicar directrius dissenyades per facilitar i impulsar el reforçament de la col·laboració entre el sistema d'asil i els programes contra el tràfic. Un esforç similar ha estat impulsat per l'ACNUR per donar suport a les dones víctimes de violència de gènere per facilitar l'accés als refugis antiviolència de DIRE.

En aquest sentit, el 2019 ACNUR va desenvolupar el programa "Leaving violence, living safe" que va adaptar la metodologia feminista d'intervenció i suport a supervivents de VG dissenyada per centres feministes antiviolència. De fet, les dones experimenten múltiples formes de violència de gènere. La majoria de les dones d'origen migratori s'han vist obligades a abandonar els seus països d'origen per escapar-se de la violència i l'abús; la migració és la seva única oportunitat per salvar les seves vides. Per aquesta raó, podem dir que la VG es pot considerar un factor "d'empenta" a la ruta migratòria. Les dones experimenten múltiples formes de violència de gènere al llarg de la ruta migratòria i el sistema d'asil i de protecció reproduceix la violència institucional.

La detecció de la violència de gènere que pateixen les dones migrants es fa més difícil per una sèrie de raons relacionades amb el context institucional, així com per la manca d'una perspectiva sensible al trauma en abordar la VG amb dones migrants que podem enumerar de la següent manera⁸:

<u>Barreres institucionals</u>	<u>Barreres individuals que es poden superar amb un enfocament transcultural i sensible al trauma</u>
L'estructura del programa d'acollida tendeix a reproduir jerarquies de poder que impedeixen l'aparició de la violència de gènere.	Les dones sovint no reconeixen que tenen dret al respecte dels drets humans i a una vida sense violència sexual i de gènere.

⁸ Extret de les directrius del programa d'ACNUR "Leaving violence, living safe".



<p>Les mesures de control dutes a terme als centres d'acollida reproduïen la limitació a la capacitat d'acció de les dones que caracteritza la violència de gènere.</p>	<p>En ser etiquetades com a vulnerables o víctimes, el seu sentit d'agència es debilita i la seva autoidentificació pot reproduir "fronteres biogràfiques" que impedeixen l'accés a drets, llocs de treball i mobilitat. Els processos d'alteritat i la circulació d'imaginariis estereotipats i racialitzats sobre les dones migrants poden impactar en la relació de la vida quotidiana entre operadores i dones als centres de recepció i en la seva autonomia, apoderament i trajectòries futures, també en termes d'inclusió laboral .</p>
<p>El procés d'avaluació de la coherència de la credibilitat interna i externa de les narratives de les sol·licitants d'asil fa que les dones tinguessin menys confiança per expressar la violència patida.</p>	<p>En arribar, la majoria de les dones només volen "oblidar" i "seguir amb la vida". Però el trauma pot seguir turmentant i probablement es veuran obligades a repetir la seva història una vegada i una altra durant el procediment de reconeixement de la protecció internacional.</p>
<p>Els centres d'acollida i els serveis socials tendeixen a reproduir enfocaments que creen cultura de dependència i imposen models de gènere que consideren des de la seva perspectiva més adequats a la inclusió de les mares en un context sociocultural local. Els serveis socials poden interferir no només en les pràctiques i les relacions parentals, sinó també en l'autopercepció de les immigrants com a dones i mares.</p>	



L'estructura del sistema d'acollida es percep cada cop més com un servei d'emergència que hi és per satisfer només necessitats bàsiques, en un marc de procediments estandarditzats i deshumanitzants, on les característiques específiques de les experiències individuals tendeixen a ignorar-se.

Cal que les dones tinguin la possibilitat de prendre decisions pròpies.

b) Baixa taxa de dones immigrants recolzades per un centre contra la violència

Les dones d'origen immigrant representen la minoria de dones que reben suport dels centres contra la violència. El 2019, CADMI va decidir iniciar un projecte pilot dissenyat per abordar les necessitats de les dones sol·licitants d'asil. El pilot va preveure tant el desenvolupament de capacitats de les professionals (administradores de casos, conselleres, educadores, mediadores interculturals) que treballen al centre contra la violència com l'obertura d'un refugi especialitzat –Casa F– equipat per acollir i donar suport a dones de origen migratori.

A diferència de les dones "natives", les dones migrants, sol·licitants d'asil i refugiades poques vegades acudeixen soles a un centre contra la violència, motivades per la necessitat o el desig de demanar suport. Generalment són "derivades" al centre antiviolència per les operadores de les instal·lacions d'acollida, les comissions territorials i el servei de salut (font ACNUR, Leaving violence, living safe).

CADMI va iniciar l'adaptació de la metodologia feminista antiviolència des d'una perspectiva intercultural per definir el camí per sortir de la violència amb les dones. Aquest procés d'adaptació requereix un canvi en la perspectiva feminista de les operadores: les referents de casos han de comprendre que per a la majoria de les dones migrants sol·licitants d'asil i refugiades, superar els traumes i començar una nova vida lliure de violència pot no estar realment entre les seves prioritats. Per a la majoria de dones immigrants sol·licitants d'asil i refugiades, la prioritat absoluta és legalitzar la seva posició.

La metodologia del centre antiviolença **CADMI** (Casa delle donne maltrattate di Milano): una metodologia feminista

Admissió i acolliment: la metodologia “d’acollida” i el paper de les professionals antiviolença

Les reflexions, significats i estudis realitzats en els darrers quaranta anys per les dones actives als centres com a professionals, advocades i voluntàries constitueixen la base de la metodologia “d’acollida” desenvolupada per CADMI. CADMI és el primer centre antiviolença fundat a finals dels anys 80 a Milà i a Itàlia. La confidencialitat, el secret i l’anonimat són els tres principis rectors que situen les necessitats i els desitjos de les dones al centre del procés de suport.

El procés d’apoderament de les dones es basa en l’autoajuda: dones que es recolzen les unes a les altres i troben solucions per lluitar contra la violència masculista. La relació es basa en no jutjar, s’accepta la història de la dona i es creu les dones pel que expliquen. CADMI albira una metodologia feminista, centrada en la relació entre les dones a través d’un conjunt de canals d’ingrés: línia telefònica 1522 gratuïta contra la violència de gènere i l’assetjament, suport individual al centre antiviolença i derivació multiinstitucional. Dues tècniques de suport especialitzades⁹ donen la benvinguda a les dones per permetre un entorn horitzontal, circular i transparent on s’acull la violència experimentada. Tornen força a la dona i valoren les seves decisions. El centre antiviolença es considera un espai segur per a les dones i lliure de control.

La metodologia feminista adoptada per les professionals de CADMI està definida per abordar la victimització de les dones: les dones no són tractades com si fossin un problema. Per contra, les dones que decideixen demanar ajuda i suport al centre antiviolença tenen la força per deixar de banda la situació de violència. L’objectiu de la intervenció feminista és reconstruir el futur de les dones amb les dones, reconeixent-ne en un primer moment les habilitats i les competències. L’enfocament feminista requereix permetre que les dones reconeixin els seus desitjos com a font de canvi. A més, rebutja la privatització de la violència reclamant un canvi social. En aquest sentit,

⁹ Les operadores antiviolença són proveïdores de suport especialitzat: personal degudament capacitat per: a) fomentar el reconeixement i la divulgació immediata del fenomen de la violència contra les dones; b) establir una relació adequada amb la (potencial) víctima per evitar una victimització secundària; c) assegurar l’adequada acceptació i seguiment dels casos.



les mares supervivents de violència de gènere reben suport en el seu rol parental, sense intervenir en les relacions parentals, sinó brindant-los mesures i serveis per facilitar la conciliació familiar.

Adaptació de la metodologia feminista: un canvi de paradigma transcultural

Tot i que la violència de gènere afecta totes les nenes i dones de múltiples maneres a nivell mundial, les estructures entrelaçades d'opressió (raça, ètnia, classe social, etc.) afecten les dones amb antecedents migratoris. Adoptar aquesta perspectiva implica que la metodologia feminista adoptada per les professionals contra la violència s'ha d'adaptar per incorporar enfocaments interseccionals i transculturals al procés de suport. Com s'ha explicat anteriorment, per a la majoria de dones amb antecedents migratoris, fer front a la violència experimentada pot no considerar-se una prioritat. A més, la manera com es conceptualitza la violència en diferents entorns culturals pot variar. En la relació amb les dones immigrants, la violència de gènere es pot percebre de múltiples maneres. Això és perquè la manera com es percep la violència és una construcció sociocultural. A més, també les mesures de protecció freqüents, com la direcció secreta d'un centre d'allotjament protegit, poden impactar de manera diferent a la vida de les dones si són migrants, principalment en la relació amb els cossos policials pel fet que, en ser migrants, si són detingudes i identificades se'ls demana que siguin localitzades.

A més, les dones immigrants són més vulnerables que les natives en termes d'accés als serveis socials: la precarietat econòmica i la condició de migrant sovint les exclouen de les mesures de conciliació familiar. Les dones immigrants, sobretot les sol·licitants d'asil i les refugiades, sovint no compten amb cap altre suport familiar o fugen de la família que queda tant al país d'origen com al de destinació.

Com s'ha explicat anteriorment, l'estructura del sistema d'acollida també influeix en el procés d'emancipació. Per això, les professionals del centre antiviolència es comprometen a brindar a les dones un espai segur on puguin recuperar la seva autoestima, cultura i sobretot sentir-se respectades. Tenint en compte totes aquestes complexitats, un tercer actor intervé a l'entorn de recuperació: la mediadora intercultural. El paper de la mediadora intercultural es torna cada cop més rellevant per estendre un pont entre les operadores i les dones recolzades pels centres. En aquest sentit, el desenvolupament de capacitats de les mediadores interculturals és crucial per evitar el risc de reproduir estereotips culturals. La mediadora intercultural constitueix un suport per a les operadores a la comprensió de les demandes de les



dones que no necessàriament estan directament vinculades a l'experiència de violència.

Davant d'aquestes dificultats per donar suport a les dones migrants, el pilot pretenia adoptar la metodologia d'acolliment dissenyada per CADMI preveient tres canals de derivació: a) autoidentificació; b) derivació de la comissió territorial c) derivació de programes d'asil o de lluita contra el tràfic

Procés de codiseny

Per al disseny del pilot es van dur a terme les accions següents:

- Juliol del 2022 – gener del 2023: La preparació del pilot va començar el juliol del 2022 amb una primera reunió introductòria amb la coordinadora de CADMI.
- Primera reunió introductòria amb la xarxa antiviolència de l'Ajuntament de Milà (setembre del 2022)
- Segona reunió amb la coordinadora de CADMI per definir protocol d'operació (octubre 2022)
- Tercera reunió amb la coordinadora de CADMI per definir l'escalament europeu de la metodologia CADMI en el marc del desenvolupament de capacitats de les professionals previst al projecte LILA (gener de 2023)
- Elaboració del primer esborrany del pilot del projecte (febrer 2023) basant-se en les reunions mantingudes.
- Gener del 2023: Durant la reunió de coordinació d'Atenes, ACRA va compartir amb el consorci la planificació operativa del pilot amb les entitats sòcies.
- Febrer de 2023: Durant el mes de febrer, la coordinadora del Pilot va mantenir reunions amb els equips del centre antiviolència CADMI i va començar a planificar i programar les activitats del pilot, la finalització del qual està prevista per a febrer de 2024.



1. Nom de la iniciativa

LILA amb CADMI.

2. Ubicació

Milà, CADMI (Casa delle donne maltrattate)

3. Data d'inici – Data de finalització

Març 2023-febrer 2024

4. Breu descripció

El pilot ha tingut com a objectiu contribuir a millorar el model de suport a les dones d'origen migratori dut a terme per CADMI a Milà millorant la perspectiva transcultural a totes les accions realitzades. A més, ha pretès abordar la intersecció de vulnerabilitats que enfronten les dones migrants que viuen múltiples formes de violència i discriminació: com a dones, com a migrants, com a sol·licitants d'asil, etc.

S'ha dedicat atenció específica a enfortir l'aprenentatge de l'idioma d'acollida i de millorar les oportunitats i de formació professional, així com a posar a disposició mesures de suport a les dones per la conciliació familiar. El pilot ha intervingut per omplir el buit de serveis reconeguts i mesures de benestar per a les dones proporcionades per les institucions.

L'objectiu del pilot de LILA ha estat oferir suport apropiat i integral a les dones migrants en la definició i construcció d'un camí autònom i emancipador per sortir d'una situació de violència. El pilot ha inclòs: a) suport psicosocial feminista especialitzat proporcionat per operadores antiviolença b) assistència i assessorament jurídic



principalment a l'àmbit de la migració c) oportunitats d'aprenentatge d'idiomes i formació professional d) mesures de suport a la conciliació familiar.

Ha consistit en les següents activitats principals:

- Derivació i recepció de les participants
- Diagnòstic i valoració de necessitats
- Servei de mediació intercultural especialitzat en violència
- Assistència legal
- Migració i dret internacional
- Formació lingüística i vocacional
- Suport a la recerca de feina i assessorament professional personalitzat
- Mesures de conciliació familiar

Organitzacions col·laboradores:

- Coordinadora del centre antiviolença CADMI
- Operadores de CADMI
- Xarxa contra la violència de l'Ajuntament de Milà
- Organismes o institucions de referència (centres d'acolliment o comissió territorial)

5. Descripció dels programes i activitats incloses al pilot

T3.1 Posada en marxa i preparació del pilot

Les reunions realitzades durant la fase de preparació del projecte pilot van involucrar diverses discussions i accions per avançar en els objectius del projecte:

- Presentació del projecte al Departament d'Afers Socials de l'Ajuntament de Milà i a la xarxa de violència.
- Definició d'acords de col·laboració entre ACRA i CADMI.
- Reunions en línia amb parts interessades clau per discutir el progrés i la coordinació del projecte.
- Reunions amb organitzacions rellevants per aprofundir la coordinació del programa.
- Discussions sobre el programa de formació de les professionals involucrades al projecte.
- Anàlisi dels documents d'avaluació i de registres de dones i valoració de necessitats, incloent-hi avaluació de coherència amb la metodologia feminista CADMI.
- Definició d'accions del pilot i eines d'avaluació en col·laboració amb l'equip de CADMI.
- Reunions d'equips en línia per coordinar les activitats del projecte.
- Reunions per revisar i avaluar el progrés i els resultats del pilot, fet que porta a la identificació dels principals aprenentatges i troballes per la conferència final.
- Sessió de tancament del pilot i avaluació per avaluar els resultats del projecte i discutir els passos futurs.

Grups destinataris: Ajuntament de Milà, Xarxes contra la violència i el tràfic de persones

Indicadors: Nombre de reunions i nombre d'acords de col·laboració assolits.

Personal involucrat: Coordinadora del projecte LILA i Coordinadora CADMI

Organitzacions col·laboradores: Ajuntament de Milà.



T3.2. Derivació de les participants al pilot i acollida

El pilot ha tingut com a objectiu millorar la intersecció entre els programes contra la violència i el sistema de recepció d'asil/protecció internacional millorant el mecanisme de detecció de violència de gènere i contribuint així a donar suport a les dones migrants, refugiades o sol·licitants d'asil afectades per múltiples formes de violència.

Derivació al programa:

Les participants del pilot han accedit al programa a través dels canals següents:

- Derivació interna per part de les professionals referents de CADMI, en el cas de dones que ja estaven rebent suport de l'organització.
- Referència externa per part de la lluita contra la violència i el tràfic, així com la comissió territorial
- Auto derivació.

Un cop realitzada la derivació, per assegurar i mantenir una intervenció integral, l'equip LILA compost per almenys 2 operadores CADMI va establir les coordinacions necessàries amb les professionals/institucions/organitzacions remitents, amb la freqüència i el temps necessaris.

Activitats:

El procés de derivació de les participants al pilot i la seva recepció ha constatat de les activitats següents:

- Primera entrevista personal: reunió telefònica/online/presencial amb operadores antiviolència de CADMI (2 operadores especialitzades).

El perfil professional de les operadores ha variat entre educadores, psicòlogues, antropòlogues (totes formades a la metodologia feminista CADMI). La trobada inicial tenia com a objectiu iniciar un diàleg amb dones migrants, sol·licitants d'asil i refugiades, així com presentar què era i com funcionava el centre CADMI, descrivint l'espai i el paper de les persones que hi treballen. Durant la primera entrevista, l'equip de CADMI va subratllar el compromís amb la confidencialitat, l'oportunitat de contar la pròpia història i de ser escoltada i creguda, així com la importància de la relació entre dones en què cada decisió es pren en conjunt i els desitjos i la llibertat d'elecció de les dones són respectats. L'entrevista



comença càlidament amb presentacions, preguntant a la dona com està i com se sent. La dona ha de sentir que les operadores l'accepten com a dona amb valors i habilitats pròpies. Durant la primera entrevista, el centre antiviolència acostuma a proposar una sèrie de preguntes encaminades a determinar la situació de violència i la història de la dona.

- Segona entrevista amb operadores de CADMI en cas que la primera s'hagi realitzat en línia. Si cal, la reunió compta amb la presència d'una mediadora cultural. Durant aquesta reunió es va realitzar l'entrevista inicial i es recullen les necessitats i expectatives de les participants. El nombre i la durada de les reunions dedicades a l'avaluació de les necessitats de les dones es fixa segons cada cas específic. Durant les reunions preliminars, les operadores adopten l'instrument d'avaluació de riscos SARA per identificar qualsevol indicador de perill.
- Coordinació amb professionals i altres serveis/organitzacions per mantenir i garantir la integritat de la intervenció.

Grups destinataris: Dones en situació de violència de gènere.

Indicadors: Nombre de dones trameses al programa (des d'altres serveis o auto derivades).

Personal involucrat:

- Coordinadora CADMI
- Equip LILA-CADMI
- Mediadora cultural

Parts interessades/involucrades:

- Comissió territorial
- Xarxa contra la violència de l'Ajuntament de Milà
- Departament d'Afers Socials de Milà
- Centres de recepció ja agafada de persones migrants

T3.3. Diagnòstic de situació d'integració social, emocional, econòmica i competències laborals

Aquest procés fa referència a la valoració de les necessitats de les dones d'acord amb el seu relat, i a l'elaboració juntament amb cada dona d'un pla d'acció individualitzat.

1. Avaluació i construcció de relacions de confiança significatives.

Dos professionals del centre antiviolència CADMI van fixar sessions amb cada dona per avaluar la situació i elaborar juntament amb elles un camí individualitzat. Les trobades van ser protagonitzades per una parella de professionals per reproduir un escenari circular i horitzontal destinat a evitar la recreació d'una relació dominant. Les trobades van tenir com a objectiu avaluar la situació específica de cada dona en termes de necessitats socials i emocionals, competències, situació jurídica i econòmica. El nombre de reunions necessàries per avaluar la situació de les dones va variar segons la situació específica.

Avaluació de violència

L'avaluació de necessitats es va fer fent coincidir la metodologia CADMI amb el marc d'avaluació d'impacte LILA. Les reunions van tenir com a objectiu:

- a) Desenvolupar una percepció compartida de la violència.
- b) Iniciar el diàleg destinat a establir les bases de la "voluntat/necessitat" de fer front a la violència experimentada i el consegüent patiment.

Aquesta etapa està relacionada amb l'establiment d'una relació de confiança destinada a fer que les dones estiguin en condicions d'expressar els seus desitjos, històries i pors. La trobada amb les treballadores socials del centre antiviolència CADMI va ajudar les dones a reconnectar-se amb la por i alhora generar noves forces, una força que els va permetre suportar el pes del seu passat mentre afrontaven els obstacles i aprofitaven noves oportunitats.



El suport social i emocional brindat per les operadores de CADMI va ser una activitat continuada que es va dur a terme durant tota la intervenció. Els principals objectius de les sessions van ser:

- Detectar i avaluar riscos
- Empoderar a les dones l'oportunitat d'experimentar l'autodeterminació i ajudant-les a recuperar forces.
- Esbossar un projecte individual per sortir de la violència.

2. Pla de suport individual

A partir de les necessitats i desitjos individuals, el pla de suport es desenvolupa amb la dona i inclou un conjunt d'accions concretes:

- suport legal
- suport psicològic
- mesures per a la conciliació familiar
- provisió d'oportunitats de formació
- allotjament
- suport a la salut
- orientació laboral

El pla de suport individual és el resultat de diverses reunions mantingudes amb les dones. A més, en aquest cas, la durada i el nombre de reunions depenen de la situació de les dones. Aquestes reunions tenen com a objectiu reduir o alleujar els obstacles individuals de les supervivents (si cal) donar-les suport perquè adoptin gradualment una rutina diària estructurada, facilitant l'accés a capacitacions i oportunitats vocacionals.

Segons cada cas concret, les operadores programen diverses reunions amb la dona i les professionals dels organismes i les entitats (serveis socials, centre d'acollida, comissió territorial, consolat) competents en el cas.

Metodologia per al desenvolupament del Pla:

1. Disseny del pla en coherència amb les necessitats i desitjos de les dones.
2. Orientació per empoderar a les participants triant els seus propis camins.
3. Implementació de les accions del pla.
4. Sessions de seguiment.



Indicadors:

- Nombre total de reunions d'avaluació realitzades.
- Nombre de plans individuals d'acció iniciats.
- Nombre de reunions de seguiment*participant.

Personal involucrat:

- Coordinadora de CADMI
- Treballadores socials del centre antiviolença CADMI
- Mediadora cultural
- Xarxa antiviolença del territori
- Comissió territorial

T3.4. Servei de mediació intercultural

Descripció

Les dones acollides al refugi Casa F i les recolzades pel centre antiviolença van accedir a un programa de mediació intercultural destinat a superar possibles barreres lingüístiques i trobar metàfores, exemples i referències culturals per ajudar les dones migrants, sol·licitants d'asil i refugiades a emprendre l'emancipació. El camí es va anar perfilant a poc a poc amb l'ajuda de l'equip del centre antiviolença i de la xarxa local.

El servei de mediació intercultural va ser proporcionat per consultores externes en reunions ad hoc o per professionals de CADMI en el cas de les dones acollides a l'alberg CASA F. El servei de mediació cultural es va proveir en el marc d'entrevistes a les comissions territorials, reunions internes amb la xarxa de referència o reunions individuals amb l'equip de CADMI.

Objectius

- Construir un pont al tracte amb la dona migrant, sol·licitant d'asil i refugiada i la seva identitat cultural particular.
- Ajudar les operadores de CADMI i altres serveis d'atenció a la violència a desconstruir els estereotips culturals, evitant el risc d'una revictimització secundària

- Afegir una perspectiva multicultural a l'equip del centre contra la violència.
- Dotar les professionals de ferramentes per reconèixer la dimensió transcultural de la violència de gènere.

Grups destinataris: dones migrants

Indicadors: nombre de reunions

Personal implicat: mediadores culturals i professionals del centre antiviolència CADMI

Organitzacions col·laboradores: Cooperativa Crinali, Cooperativa Lule, Cooperativa Progetto Integrazione i altres serveis públics.

T3.5. Programa de mesures de conciliació familiar

Descripció

La violència econòmica és una de les formes de violència de gènere que afecta més i de manera transversal les dones recolzades pel centre antiviolència. Les dones immigrants estan més exposades a formes de vulnerabilitat relacionades amb la manca de serveis públics de benestar i conciliació familiar, a causa també de la precarietat laboral i la seva condició de migrant.

Les dones recolzades pel pilot van rebre mesures específiques per a garantir la conciliació familiar, com ara oportunitats esportives per als seus fills i filles, serveis de psicomotricitat infantil i serveis extraescolars. Aquestes mesures, que encara no estaven proporcionades pels serveis institucionals, van ajudar les dones a rebre suport a la criança dels fills i filles i a obtenir independència econòmica, afavorint condicions per treballar.

Objectius

- Afrontar la violència econòmica dotant les dones de mesures que facilitin la conciliació familiar
- Donar suport a les dones en el seu rol parental proporcionant serveis de benestar.

Grups destinataris: dones migrants

Indicadors: nombre de dones recolzades

Personal involucrat: professionals del centre antiviolença CADMI

Organitzacions col·laboradores: Ajuntament de Milà, escoles, proveïdores d'activitats de lleure i esportives.

T3.6. Recuperació terapèutica. Programa dirigit a brindar suport mèdico-psicosocial especialitzat feminista, basat en la teràpia de supervivents

Descripció

Durant la implementació d'activitats pilot es va garantir suport psicològic continu a les dones. Es va brindar servei psicològic i terapèutic transcultural individualitzat i especialitzat a aquelles dones que van expressar la necessitat. Aquest servei va anar a càrrec d'entitats i professionals especialitzades en psicologia transcultural i etnopsiquiatria.

L'expressió d'aquesta necessitat va ser el resultat de la relació de confiança establerta entre la dona, l'operadora i la mediadora cultural. La sensació de seguretat que va experimentar la dona en sentir-se protegida de la violència i connectada amb les dones que l'escolten i la recolzen, va fer ressorgir els records de la violència. I a mesura que sorgeixen els records, també sorgeix la determinació de donar-los significat i cercar respostes. Val a dir que la migració en si mateixa contribueix a formes de revictimització i retraumatització. Moltes dones migrants han de fer front a l'estrès de la transculturació que està relacionat amb una sèrie de factors que acompanyen l'establiment en un nou entorn social. La terapeuta involucrada en l'activitat va fer una primera entrevista de valoració per detectar les necessitats de la dona, considerant l'etapa del procés i l'afectació del trauma. En conjunt amb la dona, es van establir els objectius de la intervenció.

El programa es va estructurar en un model d'impartició flexible consistent en sessions individuals. Per motius de seguretat i privadesa no es va realitzar cap sessió de teràpia grupal. Les professionals de suport especialitzat de CADMI van



impartir un programa d'artteràpia destinat a promoure l'expressió de les emocions de les dones i la reelaboració del trauma. El suport individualitzat es va referir a l'Enfocament Etnopsiquiàtric, un mètode terapèutic que utilitza simultàniament tècniques psicològiques i models etnoantropològics per abordar símptomes traumàtics i trastorns psicopatològics, considerant els diferents contextos simbòlics i sistemes de pertinença cultural.

Objectius:

- Donar suport a les dones a identificar i anomenar la violència.
- Augmentar la sensació de benestar i autoeficàcia de les dones,
- Millorar les habilitats de recuperació de traumes de les dones mitjançant la millora de l'autoestima, la regulació emocional, la resiliència, el judici i la presa de decisions.
- Disminuir la normalització i legitimació de la violència, evitant una victimització més gran.

Suport mèdic

El suport social escàs, l'escàs coneixement del sistema de salut, el desconeixement de l'idioma i la discriminació afecten les dones migrants i empitjoren la seva salut. Poques vegades l'estructura del sistema de recepció ofereix suport especialitzat en el tractament de malalties generades per la violència de gènere. Es va brindar suport sanitari a dones que no poden afrontar el cost de visites especialitzades (dental, ginecològica, fisioteràpia, etc.). Les prestadores de suport especialitzades de CADMI van acompanyar les dones a l'accés als serveis de salut.

Grups destinataris: dones migrants

Indicadors: nombre de reunions i nombre de dones recolzades

Personal involucrat: proveïdores de serveis externs (psicòlogues i mediadores culturals)

Organitzacions col·laboradores: Cooperativa Lule, Cooperativa Progetto Integrazione, Cooperativa Crinali.

T3.7. Assistència jurídica. Programa orientat a oferir assessoria jurídica especialitzada i de qualitat.

Descripció

Com ho assenyalen les directrius de l'ACNUR, la definició d'estatus legal i la provisió d'un espai d'escolta per a aquesta necessitat específica cada vegada és més rellevant per al procés d'apoderament de les dones migrants. La recepció o la denegació d'una sol·licitud d'asil pot tenir un impacte decisiu a l'estat psicològic de les dones.

Activitats

El pilot va intervenir proporcionant un conjunt de mesures de suport jurídic a les dones per ajudar-les en els aspectes pràctics de preparació d'una audiència davant de la Comissió Territorial o donar suport a un recurs contra el rebuig d'una sol·licitud d'asil. Les dones van rebre serveis de suport jurídic destinats a:

- a) abordar qüestions jurídiques i judicials relacionades amb la situació de violència
- b) abordar qüestions jurídiques i judicials relacionades amb la situació del tràfic.
- c) ajudar les dones en els processos penals
- d) ajudar les dones en qüestions relacionades amb el dret de família: separacions, divorcis, custòdies de les filles/fills.

Les dones també van rebre suport amb la prestació de traducció legal dels documents necessaris per sol·licitar el permís de residència o el reconeixement de la carrera educativa.

Grups destinataris: dones migrants

Indicadors: nombre de dones recolzades

Personal involucrat: CADMI proveïdores de suport especialitzat, advocades

Organitzacions col·laboradores: Municipi de Milà, comissió territorial

T3.8 Formació. Programa destinat a proporcionar a les supervivents les competències desitjades per iniciar/reprendre el camí.

Descripció

Es va oferir a les dones un programa intensiu d'idiomes, així com formació professional, amb la finalitat de facilitar la inclusió social i abordar la violència econòmica. La formació i les oportunitats professionals van ser proporcionades per agències especialitzades externes. Les operadores de CADMI van facilitar, organitzar i contactar les proveïdores de serveis d'idiomes i formació professional d'acord amb les necessitats i els interessos de les dones.

Les formacions es van impartir en format individual i intensiu. El conjunt d'oportunitats de formació ofertes tenia com a objectiu reforçar i millorar l'adquisició de competències prèvies a l'ocupació. L'oferta de cursos intensius d'idiomes va contribuir a millorar les relacions entre les dones i les operadores de CADMI i va permetre a les dones expressar millor les necessitats o expectatives independentment de la presència de mediadores culturals o altres operadores.

Objectiu

- Brindar les dones oportunitats per prevenir i/o abordar la violència econòmica reforçant la seva autonomia i independència.
- Proporcionar a les dones oportunitats de formació especialitzada i contribuir així a reforçar la seva autoestima.

Activitats

Les operadores de CADMI van realitzar les activitats següents:

- Avaluació de les necessitats i desitjos de les dones. Aquesta activitat es va dur a terme en col·laboració amb el departament laboral.
- Acords preliminars amb agències externes encarregades de la impartició de cursos de formació.
- Treball en xarxa i seguiment amb serveis públics i entitats d'acolliment en el cas de dones acollides a albergs o centres d'acolliment.
- Seguiment de les dones per avaluar-ne el progrés, respondre preguntes i brindar-los assessorament i orientació addicional segons les necessitats individuals.



- Suport emocional i psicològic a les dones per ajudar-les a superar obstacles i mantenir una mentalitat positiva durant la formació.

Grups destinataris: dones migrants.

Indicadors: nombre de dones recolzades.

Personal involucrat: professionals de CADMI, proveïdores de serveis d'agències externes.

Organitzacions col·laboradores: Ajuntament de Milà, comissió territorial.

T3.9. Orientació laboral. Avaluació per a la cerca activa d'ocupació i orientació sociolaboral

Descripció:

El programa ha tingut com a objectiu facilitar i millorar els processos d'inserció sociolaboral de les dones. S'han dut a terme per operadores de CADMI en col·laboració amb el departament laboral de CADMI, responsable de tractar amb els serveis públics, les agències d'ocupació i les empreses. El programa d'inserció laboral forma part de les activitats de CADMI amb el sector empresarial que participa en la formació de dones i en la provisió d'oportunitats laborals.

Aquest programa està adreçat a dones aturades o en situació de precarietat laboral. Les operadores del departament laboral, amb el suport de les operadores contra la violència, van fer anàlisis de necessitats i desitjos, juntament amb un seguiment del progrés de les dones mitjançant la recopilació de comentaris i l'avaluació dels aprenentatges. El nombre de sessions es va definir d'acord amb les necessitats i les expectatives de les dones.

Objectius:

- Proporcionar orientació professional mitjançant l'avaluació d'habilitats i desitjos.
- Preparar-se per a una entrevista de feina i com fer front als factors relacionats amb l'estrès.
- Fomentar les habilitats de cerca de feina.



- Facilitar les connexions i el networking amb l'ecosistema laboral (agències de feina, empreses, serveis públics, etc.)

Grups destinataris: dones migrants.

Indicadors: nombre de dones recolzades.

Personal involucrat: personal del departament laboral de CADMI.

Organitzacions col·laboradores: Serveis públics relacionats amb la inclusió laboral, empreses, agències de treball.

T3.10 Intermediació i inserció laboral. Programa destinat a connectar les dones amb oportunitats de feina/pràctiques

Descripció

El programa es va incloure en les activitats ja realitzades pel departament laboral de CADMI i va tenir com a objectiu potenciar i impulsar els mecanismes i les estratègies d'inserció laboral de les dones migrants, refugiades i/o sol·licitants d'asil.

Objectius

- Incrementar la capacitat de les dones migrants per ingressar al mercat laboral
- Garantir a les dones oportunitats laborals adequades

Activitats

El departament laboral de CADMI dur a terme les tasques següents:

- Detecció d'empreses i contacte inicial.
- Intermediació entre ofertes d'empreses i candidates.
- Seguiment dels processos de selecció.
- Identificació primerenca de possibles obstacles.
- Avaluació de la situació de les dones (conciliació entre vida personal i laboral, treball flexible, etc.)



- Monitorització post-inserció.

Les sessions es van fer de forma individual i el nombre de reunions es va fixar segons cada situació específica.

Grups destinataris: dones migrants

Indicadors: nombre de dones recolzades

Personal involucrat: personal del departament laboral de CADMI

Organitzacions col·laboradores: serveis públics relacionats amb la inclusió laboral, empreses, agències d'ocupació

6. Planificació del temps per a cada acció/activitat dins del pilot local

Tasca/ programa	Activitats	Dones involucrades	Professionals	Durada
T3.1 Posada en marxa i Preparació del pilot	Reunions amb parts interessades: <ul style="list-style-type: none"> • CADMI • Municipi de Milà • Xarxa DIRE 	-		
T3.2. Derivació de les participants al pilot i recepció	<ul style="list-style-type: none"> • Difusió de les activitats del programa. • Referència al programa. • Primera visita de recepció • Coordinació amb professionals. 	16	5	Març 2023 – Febrer 2024
T3.3. Perfilat: diagnòstic de situació d'integració social, emocional, econòmica i competències	<ul style="list-style-type: none"> • Cites d'avaluació individuals amb cada participant (perfilat) • Cites individuals amb cada participant per a l'elaboració del Pla d'Activació • Sessions de seguiment i suport amb cada participant. 	16	5	Març 2023 – Febrer 2024



<p>T3.4. Servei especialitzat de mediació intercultural amb perspectiva de gènere centrat en la violència</p>	<ul style="list-style-type: none"> • Servei de mediació cultural durant la cita individual al centre antiviolència amb dones i operadores del CADMI • Servei de mediació cultural en preparació d'entrevista amb la comissió territorial 	<p>16</p>	<p>5</p>	<p>Abril 2023 – Febrer 2024</p>
<p>T3.5 Mesures de conciliació familiar</p>	<ul style="list-style-type: none"> • Suport amb mesures de conciliació familiar 	<p>4</p>	<p>-</p>	<p>Octubre 2023 – Febrer 2024</p>
<p>T3.6. Programa per al Benestar de les Supervivents</p>	<ul style="list-style-type: none"> • L'artteràpia com a eina terapèutica i de processament emocional • Sessions terapèutiques individuals 	<p>12</p>	<p>3</p>	<p>Abril 2023 – Febrer 2024</p>
<p>T3.7. Assistència legal. Programa orientat a oferir assessoria jurídica especialitzada i de qualitat</p>	<ul style="list-style-type: none"> • Traducció jurídica de documents. • Assessorament per a la sol·licitud de permís d'asil o residència • Assessorament i suport en divorcis, dret de família. 	<p>10</p>	<p>4</p>	<p>Abril 2023 – Febrer 2024</p>
<p>T3.8 Formació. Programa destinat a</p>	<ul style="list-style-type: none"> • Curs intensiu d'italià. • Recuperació d'anys escolars 	<p>8</p>		<p>Abril 2023 –</p>



<p>proporcionar a les supervivents les competències desitjades per iniciar/reprendre el camí.</p>	<ul style="list-style-type: none"> ● Formació ASO ● Formació OSS ● Formació Professional al sector gastronòmic. ● Suport a l'obtenció del carnet de cotxe 			<p>Febrer 2024</p>
<p>T3.9. Orientació laboral. Avaluació per a la cerca activa d'ocupació i orientació sociolaboral</p>	<ul style="list-style-type: none"> ● Avaluació de les necessitats i desitjos de les dones en col·laboració amb el departament de treball. ● Acords preliminars amb agències externes encarregades de fer cursos de formació. ● Ús de xarxes i seguiment amb serveis públics i entitats d'acollida en el cas de dones acollides a albergs o centres d'acollida ● Seguiment de les dones per avaluar-ne el progrés, respondre preguntes i brindar-los assessorament i orientació segons les seves necessitats individuals. ● Suport emocional i psicològic per ajudar-les a superar 	<p>5</p>		<p>Abril 2023 – Febrer 2024</p>



	obstacles i mantenir una mentalitat positiva durant la formació.			
T3.10. Intermediació i inserció laboral. Programa destinat a connectar les dones amb oportunitats de feina/pràctiques	<ul style="list-style-type: none"> • Detecció d'empreses i contacte inicial • Intermediació entre ofertes d'empreses i candidates • Seguiment de processos de selecció • Identificació primerenca de possibles obstacles. • Avaluació de la situació de les dones (conciliació entre vida personal i laboral, treball flexible) • Monitorització post-inserció 	3		Abril 2023 – Febrer 2024



Project funded by the European Union 101049286

101049286 - LILA - CERV-2021-DAPHNE

WWW.LILAPROJECT.EU

