

DUTCH

LILA

**Supporting GBV
survivors**

**CATALOGUS
MET DE 4 LILA
PROEFPROJECTEN**

(BELGIË, GRIEKENLAND, ITALIË EN SPANJE)





0. Algemene inleiding tot het proefproject en het ontwerpproces

Kader

In de loop der jaren heeft ABD gewerkt aan de verbetering van de levenskwaliteit van kinderen, jongeren, meisjes en vrouwen in een bijzonder kwetsbare situatie, met name diegenen die te maken hebben (gehad) met gendergerelateerd geweld (GGG), misbruik of kindermishandeling. LILA kapitaliseert op de ervaring van ABD met het beheer van openbare gespecialiseerde interventiediensten (SIE, SIAD's en PIAD's) in de regio Catalonië, die psychologische, juridische en sociale hulp bieden aan vrouwen en kinderen die het slachtoffer zijn van GGG, en zal ook een aanvulling vormen op de bestaande eigen programma's die sociale steun bieden aan vrouwen die het risico lopen op sociale uitsluiting en hun kinderen (bijv. PREINFANT, programma gericht op het voorkomen van kindermishandeling en het bevorderen van steun aan het moederschap door middel van training van moeder- en oudervaarigheden, online aandacht en huisvesting).

ABD zal de pilot van het project uitvoeren in twee SIE-centra (Specialized Intervention Service): in SIE Garraf-Penedès (gevestigd in Vilanova I la Geltrú) en in SIE Baix Llobregat (gevestigd in Sant Feliu de Llobregat). Dit zijn centra in de provincie Barcelona die uitgebreide zorg en hulpmiddelen voor het herstelproces bieden aan vrouwen die slachtoffer zijn of zijn geweest van geweld, en aan hun kinderen. Dit zijn openbare diensten die worden aangeboden door de overheid van Catalonië (Generalitat de Catalunya).

Proces van co-ontwerp

Om het proefproject op poten te zetten, werden de volgende acties uitgevoerd:

- ❖ **Juni 2022 - december 2022:** De voorbereiding van het project startte in juni 2022 met een eerste kennismakingsbijeenkomst met de directeurs van de





anti-gewelddiensten waar de activiteiten van het project zouden worden uitgevoerd. Voorbereiding en ontwerpproces:

- Eerste ontwerp-bijeenkomst met directeuren van SIE (online gehouden op 29/09/22).
 - Tweede bijeenkomst met directeuren van SIE (gehouden op 21/10/22).
 - Vergadering om de resultaten van de bijeenkomsten met de directeur van het domein Gezin en Kind van ABD en de directeur van het domein Inclusie en Armoede van ABD te presenteren (online gehouden op 04/11/22)
 - Uitwerking van het eerste ontwerp van het project (november 2022) op basis van de gehouden bijeenkomsten. Het concept werd gedeeld met de twee directeuren van de SIE-centra, met de directeur van het gebied Gezin en Kind van ABD en de directeur van het gebied Inclusie en Armoede van ABD.
 - Validatiebijeenkomst van het eerste ontwerp van het project met de twee directeuren van SIE, de directeur van het gebied Gezin en Kind van ABD en de directeur van het gebied Inclusie en Armoede van ABD (online gehouden op 15/12/22).
- ❖ **Januari 2023:** Tijdens de coördinatiebijeenkomst in Athene deelde ABD met het consortium de operationele planning van het project met de partners. Op 25/01/2023 werd het project ook gepresenteerd aan het Subdirectoraat voor het Beheer van Diensten en Middelen voor Aandacht voor Gendergerelateerd Geweld van de regering van Catalonië (het overheidsagentschap dat eigenaar is van de SIE) voor hun validatie.
- ❖ **Februari 2023:** In de maand februari heeft de projectcoördinator bijeenkomsten gehouden met de teams van de anti-geweldcentra en is ze begonnen met het plannen en programmeren van de activiteiten van het project, dat volgens de planning in december 2023 afloopt. Ze is ook begonnen met het opbouwen van het landenclusterplatform en het opzetten van de eerste kanalen voor doorverwijzing en opvang van vrouwen.



1. Naam van het initiatief

Project LILA.

2. Plaats(en): Stad/Gebied/Locatie

SIE Garraf - Penedès: Vilanova i la Geltrú en de regio Garraf.

3. Begindatum - Einddatum

01/02/2023 - 31/12/2023

4. Korte beschrijving

Het doel van het LILA project is het bieden van uitgebreide hulp en een passend antwoord op de specifieke behoeften van getroffen meisjes, vrouwen en kinderen. Dit omvat: a) Gespecialiseerde psychosociale en psychologische ondersteuning, b) Juridische bijstand en advies, c) Ondersteuning bij het zoeken naar werk en loopbaanbegeleiding op maat.

De doelstellingen van het programma zijn:

- Implementatie van een programma gebaseerd op uitgebreide en gepersonaliseerde psychosociale interventie gericht op het bieden van ondersteuning aan vrouwen die slachtoffer zijn van mannelijk geweld en hun kinderen.



- Vrouwen instrumenten aanreiken om hun weerbaarheid te vergroten, te ontsnappen uit gewelddadige relaties, (opnieuw) autonomie te verwerven en nieuwe gewelddadige relaties te voorkomen.
- De economische onafhankelijkheid van overlevenden versterken door middel van training, ondersteuning bij het zoeken naar werk en empowerment.
- Het bevorderen van collectieve en/of individuele ruimtes voor zorg, begeleiding en aandacht voor professionals die zich bezighouden met de aanpak van mannelijk geweld.

Het project bestaat uit de volgende hoofdactiviteiten:

- Toegang en ontvangst deelnemers
- Profilering en activering
- Interculturele bemiddelingsdienst gespecialiseerd in moederschap en geweld
- LILA-groepen - meergezins- en buurtinterventie
- Juridische bijstand
- Migratie & internationaal recht
- Welzijnsprogramma (cliënten)
- Welzijnsprogramma (professionals)
- Opleiding en beroepskeuzevoorlichting

Betrokken actoren:

- Coördinator van het project
- Professionals van SIE Baix Llobregat
- Professionals van SIE Garraf-Penedès
- Dienst Gezin en Kindertijd en Dienst Armoede en Inclusie van ABD.
- Externe professionals die workshops geven
- Openbare diensten in de regio's die GGG ondersteunen.



5. Beschrijving van de programma's en activiteiten die deel uitmaken van het project

T3.1 Opstarten en voorbereiden van het project

Activiteiten:

Tijdens de voorbereiding van het project hield de coördinator verschillende bijeenkomsten om het project voor te stellen aan het SIE-team, aan de verschillende agenten van de diensten die werken op het gebied van GGG-ondersteuning en aan de externe professionals die naar verwachting betrokken zullen worden:

- 02/02/2023: Bijeenkomst in SIE Garraf-Penedès met het team van professionals. Presentatie van het project, belangrijkste activiteiten en verzamelen van feedback. Opzetten van coördinatiemechanismen.
- 03/02/2023: Online bijeenkomst in SIE Baix Llobregat met het team van professionals. Presentatie van het project, belangrijkste activiteiten en verzamelen van feedback. Opzetten van coördinatiemechanismen.
- 06/02/2023: Online vergadering met Consell Comarcal del Garraf. Presentatie van het project en samenwerkingsmogelijkheden (uitnodiging om deel uit te maken van de landencluster).
- 14/02/2023: Bijeenkomst met SOC van Vilanova i la Geltrú (openbare dienst voor arbeidsvoorziening). Presentatie van het project en samenwerkingsmogelijkheden (uitnodiging om deel uit te maken van de Country Cluster).
- 16/02/2023: Bijeenkomst met SIAD Sant Pere de Ribes en SIAD Sitges. Presentatie van het project en samenwerkingsmogelijkheden (uitnodiging om deel uit te maken van de landencluster).
- 17/02/2023: Bijeenkomst met de Equity Area van de gemeenteraad van Vilanova i la Geltrú. Presentatie van het project en samenwerkingsmogelijkheden (uitnodiging om deel uit te maken van de Country Cluster).
- 22/02/2023: Bijeenkomst met Consell Comarcal del Baix Llobregat. Presentatie van het project en samenwerkingsmogelijkheden (uitnodiging om deel uit te maken van de landencluster).



Doelgroepen:

- SIE professionals (Garraf-Penedès, Baix Llobregat)

Indicatoren:

- Aantal vergaderingen
- Aantal bereikte landenclusterovereenkomsten

Betrokken personeel:

- Coördinator van het LILA-project.
- Coördinator van EU-projecten.
- Directeuren SIE.

Betrokken belanghebbenden/actoren:

- Consell Comarcal del Garraf
- Gemeentehuis van Baix Llobregat
- SOC van Vilanova i la Geltrú
- SOC van Sant Feliu de Llobregat
- SIAD Sant Pere de Ribes
- SIAD Sitges
- De gemeenteraad van Vilanova i la Geltrú.

T3.2. Herkomst en ontvangst deelnemers

Beschrijving:

Het doel van het project is om zoveel mogelijk vrouwen toegang te geven tot het programma, met een niet-discriminerende aanpak in alle aspecten. We geloven echter dat het nodig is om bepaalde toegangs- en verwijzingscriteria voor het programma vast te stellen, om de behoeften van vrouwen (en hun kinderen, indien van toepassing) prioriteit te geven en ervoor te zorgen dat ze kunnen deelnemen met een minimum aan stabiliteit in hun leven, waardoor hun betrokkenheid mogelijk wordt en ze er maximaal profijt van kunnen hebben.

Activiteiten:

Het proces van de toegang en ontvangst van deelnemers bestaat uit de volgende activiteiten:



- Verspreiding van de programma-activiteiten. Communicatiemateriaal met informatie over het LILA-project en de verschillende beschikbare activiteiten wordt verspreid onder het netwerk van diensten en instellingen in het gebied die werken met vrouwen in situaties van gendergerelateerd geweld.
- Doorverwijzing naar het programma. Deelnemers aan het project kunnen via de volgende kanalen toegang krijgen tot het programma:
 - Interne doorverwijzing door de professionals van het SIE, in het geval van vrouwen die al diensten ontvangen van de organisatie.
 - Externe doorverwijzing door professionals van externe diensten naar de SIE, zoals SIAD, Sociale Diensten van gemeenten in het gebied, eerstelijnsgezondheidszorg of andere diensten binnen het netwerk van zorg en herstel, etc. Dit verwijstraject wordt alleen overwogen voor bepaalde programma's binnen het project. Doorverwijzingen kunnen periodiek of geleidelijk in de tijd plaatsvinden, afhankelijk van de beschikbaarheid van deelnemers en de activiteiten die worden aangeboden. Zodra de doorverwijzing is gedaan, zorgt de LILA-coördinator voor de nodige coördinatie met de doorverwijzende professionals, zo vaak en zo lang als nodig is, om een allesomvattende interventie te garanderen en in stand te houden.
 - Zelfverwijzing.
- Eerste opvangbezoek: Nadat de doorverwijzing heeft plaatsgevonden, vindt een eerste welkomstbezoek plaats waarbij de coördinator het programma en de aangeboden diensten introduceert. Tijdens dit bezoek kan, indien nodig, de doorverwijzer aanwezig zijn. Tijdens dit bezoek vindt het eerste interview plaats en worden de behoeften en verwachtingen van de deelnemer verzameld.
- Coördinatie met professionals: om de integriteit van de interventie te behouden en te garanderen, voert de projectprofessional indien nodig de nodige coördinatie uit met de entiteit/professional van de referentie.

Doelgroepen:

- Vrouwen in situaties van gendergerelateerd geweld.

Indicatoren:

- Aantal vrouwen dat naar het programma is verwezen (vanuit andere diensten of zelfverwezen).



Betrokken personeel:

- Coördinator van het LILA-project.
- Professionals van SIE Garraf-Penedès.
- Professionals van SIE Baix Llobregat.

Betrokken belanghebbenden/actoren:

- Consell Comarcal del Garraf
- Gemeentehuis van Baix Llobregat
- SIAD Sant Pere de Ribes
- SIAD Sitges
- De gemeenteraad van Vilanova i la Geltrú.
- Netwerk tegen geweld in de gebieden.

T3.3. Profilering: Beoordeling van sociale en emotionele situatie, economische integratie en competenties

Deze fase omvat een beoordeling van de situatie van de deelnemer en het opstellen, samen met elke deelnemer, van een geïndividualiseerd actieplan.

1. Beoordeling

Zodra is afgesproken om het proces met de vrouw te starten, wordt een semigestructureerd interview afgenomen om de inzetbaarheid op de arbeidsmarkt, sociale factoren en competenties te beoordelen. De mate van activering en het herstel van de vrouw worden beoordeeld. De evaluatie van de verschillende criteria zal helpen bij het bepalen van de doelen die samen met de vrouw worden gesteld.

De **beoordeling**, uitgevoerd met een gestandaardiseerd instrument, omvat de evaluatie van:

A. Competentiefactoren

- Alfabetiseringsniveau.
- Taalvaardigheidsniveau (Spaans of Catalaans) in het gastland.
- Opleidingsniveau.
- Niveau van digitale vaardigheden.



- Technisch-professionele competenties: werkverleden en werkervaring.
- Basiscompetenties en persoonlijke en sociale vaardigheden:
 - Stiptheid.
 - Tijdmanagement.
 - Interpersoonlijke relaties.
 - Communicatie.
 - Omgaan met vaardigheden.
 - Teamwerk.
- Kennis van de markt en de werkomgeving.

B. Persoonlijke en sociale factoren

B.1. Individueel traject en situatie

- Sociaal-culturele achtergrond. Het is vooral belangrijk om rekening te houden met de culturele en religieuze achtergrond van de vrouw.
- Leeftijd.
- Burgerlijke staat.
- Fysieke, psychologische en emotionele situatie in relatie tot haar herstelproces. Als ze zich in een zeer vroeg stadium bevindt, zal ze waarschijnlijk haar zelfvertrouwen, gevoel van eigenwaarde en basisniveau van veiligheid moeten vergroten door middel van individuele interventies. In een verder gevorderd stadium van het herstelproces kunnen groepsactiviteiten en -dynamiek overwogen worden.
- Hulpbehoevenden onder haar hoede.

B.2. Administratieve situatie

- Onregelmatige administratieve situatie (paspoort of geen documentatie).
- Onregelmatige administratieve situatie, te regulariseren door omstandigheden zoals sociale integratie (minimaal 3 jaar verblijf, aanbod van arbeidscontract).
- Geregulariseerde administratieve situatie: heeft een verblijfs- en werkvergunning.
- Spaanse of EU-nationaliteit.

B.3. Sociaal-economische situatie

Beschikbare middelen voor de vrouw:



- Geen inkomen of enige vorm van uitkering.
- Geen inkomen maar wel een vorm van economische bijstand.
- Werkactiviteit, met eigen inkomen en autonomie daarover.

2. Individueel activerings- en opvolgingsplan

Het activeringsplan wordt ontwikkeld op basis van de beoordeling en omvat de acties die zijn overeengekomen tussen de projectcoördinator en de vrouwen, met vermelding van doelstellingen, activiteiten en timing. Het dient als basisdocument voor de geïndividualiseerde herstel- en activeringsstrategie. Het individuele activeringsplan van het LILA-project wordt geïntegreerd in het reeds bestaande geïndividualiseerde zorgplan van elke vrouw, als ze al gebruik maakt van de SIE.

Het individuele plan van het LILA-project is bedoeld om een routekaart op te stellen en gedetailleerde informatie te geven over de acties en activiteiten die de deelnemster in het kader van het project zal ondernemen, de specifieke doelen die moeten worden bereikt en de richtlijnen om deze te bereiken. Het uitgangspunt van het plan zijn altijd de wensen en belangen van de vrouw, waarbij het professionele project wordt afgestemd op haar eigen levensproject (wat ze wil, wat de markt vraagt en biedt, haar levens- en professionele doelen, haar beschikbare middelen, gebieden die voor verbetering vatbaar zijn en haar bereidheid om actie te ondernemen).

De uitvoering van de sociaal-beroepsmatige activeringsplannen, die gezamenlijk worden uitgevoerd en gecoördineerd met de relevante diensten voor arbeidsbemiddeling, zal zich richten op het in staat stellen van vrouwen om:

- Het belang erkennen van persoonlijke motivaties en hun bereidheid om professionele doelen te bereiken.
- Zich inzetten voor hun eigen activeringsproces en voor de referentiefiguur die hen tijdens het hele proces zal begeleiden.
- Hun inzetbaarheid verbeteren door kennis en vaardigheden te verwerven die de nodige competenties, attitudes en bekwaamheden ontwikkelen om hun job uit te oefenen.
- Hun leven opnieuw opbouwen door nieuwe routines en gewoonten aan te nemen, nieuwe schema's op te stellen, nieuwe sociale en familiebanden te creëren, enz. en prioriteit te geven aan hun behoeften om actief en



geïntegreerd deel te nemen aan de samenleving en aan hun psychologisch en emotioneel welzijn.

Methodologie voor de ontwikkeling van het plan:

1. Ontwerp het plan in samenhang met de diagnose.
2. Presentatie, co-constructie en validatie van het plan door de vrouw.
3. Zorg dat de vrouw zich ertoe verbindt om het plan te volgen.
4. Richtlijnen voor het opstellen van het sociaal-arbeidsinschakelingsplan (individueel traject): doelstellingen en uit te voeren acties.
5. Uitvoering van de acties van het plan.
6. Vervolgssessies of -gesprekken om de inzetbaarheidsdiagnose toe te wijzen of bij te werken (ongeveer 10 sessies). Het uiteindelijke aantal sessies hangt af van de behoeften en de voortgang van elke vrouw. De duur van de trajecten hangt af van de behoeften en de situatie van de vrouwen, aangezien de totale interventie 11 maanden zal duren.

Indicatoren:

- Aantal uitgevoerde beoordelingsvergaderingen.
- Aantal opgestarte individuele actieplannen.
- Aantal vervolgbijeenkomsten*deelnemer.

Betrokken personeel:

- Coördinator van het LILA-project.
- Professionals van SIE Garraf-Penedès.

Betrokken belanghebbenden/actoren:

- Consell Comarcal del Garraf
- SIAD Sant Pere de Ribes
- SIAD Sitges
- De gemeenteraad van Vilanova i la Geltrú.
- Netwerk tegen geweld in het gebied.

T3.4. Gespecialiseerde interculturele bemiddelingsdienst met een genderperspectief gericht op moederschap en geweld.





Beschrijving:

De missie van de dienst is om ondersteuning en hulpmiddelen te bieden, evenals interculturele werkmiddelen met een genderperspectief, gespecialiseerd in moederschap en geweld, aan professionals van de SIE en andere ABD-diensten. Het doel is om de communicatie te vergemakkelijken, conflicten te voorkomen en op te lossen die kunnen ontstaan in relaties met vrouwen met verschillende culturele achtergronden. Het doel is om als brug te dienen tussen verschillende perspectieven en visies op de werkelijkheid, om zo de dialoog en constructieve relaties te bevorderen.

Doelstellingen:

- De opvang binnen het SIE ondersteunen van vrouwen die te maken hebben met migratieprocessen en moederschap en die te maken hebben of hebben gehad met gendergerelateerd geweld.
- Bevorderen van positief ouderschap, voorkomen van het voortduren van geweld, het herhalen van rollen door minderjarigen en het verbeteren op verschillende gebieden van gezondheid, sociaal netwerk en gezin.
- Het recht van de gebruiker op informatie en inzicht in deze informatie bevorderen.
- Professionals van gemeentelijke diensten ondersteunen bij het uitvoeren van hun professionele acties vanuit een interculturele benadering.

Activiteiten:

1. Detectie van de behoeften van de vrouwen die het SIE bezoeken in termen van een interculturele benadering van moederschap en geweld:
 - a. Organisatie van 2 focusgroepen van 1,5 uur met vrouwen die het SIE bezoeken (ook open voor hun kinderen), waarbij psychologen en SIE-professionals samen met bemiddelaars van STMI (Vertaal- en Bemiddelingsdienst van de gemeenteraad van Barcelona) betrokken waren.

Doelstellingen van de focusgroepen:

- Om een ruimte te creëren waar wederzijdse zorg, actief luisteren en het delen van persoonlijke en gemeenschappelijke ervaringen de boventoon voeren.

- Een ruimte creëren om, vanuit de perceptie en ervaring van vrouwen, voorstellen te verzamelen over behoeften met betrekking tot de aandacht voor hun processen van moederschap en herstel van geweld.
- 2. Detectie van de behoeften van professionals in de interculturele benadering van moederschap en geweld om een trainingscurriculum te ontwerpen voor professionals die betrokken zijn bij interventies (bemiddelaars, psychologen, etc.) in de SIE's.
 - a. Organisatie van 2 focusgroepen van 1,5 uur met SIE-professionals en mediators van STMI die hebben deelgenomen aan de groepen.

Doelstellingen van de focusgroepen:

- Een ruimte creëren om, vanuit de perceptie en ervaring van de professionals, voorstellen van behoeften te verzamelen met betrekking tot de aandacht voor processen van moederschap en herstel van geweld van de vrouwen die zij begeleiden.
- Speciale nadruk leggen op het opsporen van trainingsbehoeften op het gebied van interculturele en intersectionele benadering (SIE-professionals) en op het gebied van geweld en moederschap (STMI).
- 3. Ontwerp van een interculturele bemiddelingsdienst met een genderperspectief, gespecialiseerd in mannelijkheid en geweld, die kan werken in diensten zoals de SIE's.
 - a. Training van professionals: SIE-professionals en STMI-bemiddelaars. Op basis van de behoeften uit de focusgroepen ontwierp en gaf een externe professional een training (5 uur) gericht op het verbeteren van de vaardigheden van de deelnemende professionals.
 - b. Ontwerp van een interventiemodel: als onderdeel van de training ontwierp de externe professional een methodologie voor transculturele psychosociale interventie met een genderperspectief toegepast op contexten van gendergerelateerd geweld.

Doelgroepen:

- Vrouwen die te maken hebben met migratieprocessen en moederschap en die te maken hebben (gehad) met mannelijk geweld.
- Professionals van SIE, evenals andere professionals van projecten of



diensten gericht op vrouwen in moederschapsprocessen en/of ervaren mannelijk geweld van ABD (Preinfant, SAIER en SPAI).

- Bemiddelingsprofessionals van STMI in contact en directe ondersteuning met vrouwen.

Indicatoren:

- Aantal focusgroepen met professionals.
- Aantal focusgroepen met vrouwen in diensten.
- Aantal professionals van de verschillende diensten die betrokken waren bij de focusgroepen.
- Uren van geleverde training.

Betrokken personeel:

- Professionals van SIE.
- Professionals van STMI.
- Professionals van Preinfant.
- Extern adviseur: expert op het gebied van geweld, moederschap en intercultureel en intersectioneel genderperspectief.

T3.5. Ondersteuningsgroep voor ouders.

Beschrijving:

- De opvoedingsondersteuningsgroep wil een ruimte bieden waar deelnemers kunnen praten, reflecteren en aspecten van het ouderschap aan de orde kunnen stellen. De groep is bedoeld voor moeders die zich willen verdiepen in de belangrijkste problemen die zich voordoen tijdens het opvoedingsproces. Tijdens alle sessies ligt de nadruk op het identificeren van persoonlijke aspecten die het opvoedingsproces kunnen verstoren, zodat indien nodig zo snel mogelijk veranderingen kunnen worden doorgevoerd.

Doelstellingen:

- Een ondersteunende ruimte bieden voor moeders om over ouderschap te praten.



- Veelvoorkomende zorgen en twijfels tijdens het ouderschap aanpakken.
- Zelfreflectie en bewustzijn over opvoedingspraktijken stimuleren.
- Persoonlijke factoren die van invloed zijn op het ouderschapsproces identificeren en aanpakken.

Inhoud:

- Concept van gehechtheid (in partnerkeuze en bij kinderen)
- Gehechtheidstheorie
- De behoeften van het kind binnen elke ontwikkelingsfase
- Veranderingen die gezinnen kunnen ondergaan onder verschillende omstandigheden
- Implicaties van vraagvoeding
- Implicaties van samen slapen
- Implicaties van verschillende opvoedingsstijlen in gezinnen voor de ontwikkeling van kinderen
- Relationale sferen (hiërarchie en normen)

Methodologie:

- Deze activiteit bestaat uit zes sessies, die elk ongeveer anderhalf uur duren en geleid worden door 2 professionals. Elke sessie heeft een leidend thema aan het begin (ongeveer 15-20 minuten), met theoretische concepten uit de systemische en psychodynamische psychologie. Vervolgens wordt de dialoog tussen de deelnemers aangemoedigd over de gepresenteerde concepten, met speciale aandacht voor de relatie met hun persoonlijke ervaringen.

Verdeling van de sessies:

- 6 sessies - 1,5 uur per sessie.

Professionals:

- **Reme Rubio:** Doctor in onderwijspsychologie, master in kinder- en jeugdpsychoanalyse, universitair hoofddocent aan UAB, directeur van het La Raureta centrum voor kinderopvang.
- **Caoutar Amsih:** Psycholoog, master in kinder- en jeugdpsychoanalyse, universitair hoofddocent UAB, universitair docent UOC, psycholoog in het technisch team van het La Raureta centrum voor kinderopvang.

T3.6. Programma voor het welzijn van slachtoffers van gendergerelateerd geweld.

Dit programma omvat de volgende activiteiten

1. Feministische zelfverdediging

Beschrijving:

- Het is een vorm van zelfverdediging die zich richt op de persoonlijke en collectieve empowerment van vrouwen, met als doel het uitbannen van gendergerelateerd geweld. In tegenstelling tot andere zelfverdedigingsbenaderingen gaat deze verder dan het fysieke aspect en wordt er met de deelnemers gewerkt aan onderwerpen als het terugwinnen van hun lichaam als hun eigen territorium en het opkomen voor hun rechten als burgers.

Doelstellingen:

- Zelfverdediging vanuit een genderperspectief, waarbij agressie tegen vrouwen in een sociale context wordt geplaatst.
- Het vergroten van het bewustzijn van persoonlijke ruimte en dit samen met het bewustzijn van lichaamshouding, verbale en non-verbale communicatie presenteren als hulpmiddelen om fysieke en emotionele veiligheid te verbeteren.
- Werken met de fysieke en emotionele aspecten van conflictsituaties en potentiële agressie om ze op te lossen zonder toevlucht te nemen tot fysiek geweld.
- Concrete hulpmiddelen aanreiken om situaties van fysiek geweld op te lossen als vermijden niet mogelijk is.

Inhoud:

- Sociale context van gendergerelateerd geweld. Wat zijn de algemene kenmerken van geweld tegen vrouwen en het sociale en wettelijke kader?
- Bewustzijn van persoonlijke ruimte en het eigen lichaam, evenals intuïtie, als belangrijke hulpmiddelen om fysieke veiligheid te handhaven.



Concrete richtlijnen om kalm te blijven.

- Visuele communicatie, afstand tussen personen en het moment van contact beheren.
- Communicatie door je eigen stem te gebruiken, grenzen te stellen en ervoor te zorgen dat deze gerespecteerd worden.
- Houding en non-verbale communicatie, waardoor het moeilijk wordt voor een mogelijke fysieke aanval.
- Omgaan met verbale conflicten en richtlijnen om te beslissen wat je tegen de ander zegt en hoe je jezelf uitdrukt.
- Schreeuwen en verbale verdediging, strategieën om door situaties met potentieel geweld te navigeren.
- Jezelf leren bevrijden uit verschillende soorten grepen, zowel staand als op de grond, en lichaamsdelen gebruiken die vrij zijn.
- Fysieke kracht, het belang en de beperkingen ervan; leren slaan met verschillende delen van het lichaam en op welke delen je moet richten.
- De beweging en intentie van de ander begrijpen; de fysieke en emotionele aspecten van het gevecht beheersen.
- Ontspanning en stressmanagement tijdens en na een conflictsituatie.
- Fysieke ruimte beheren tijdens een gewelddadige situatie.
- Melding van mishandeling, gezondheidszorg en wettelijke procedures.

Methodologie:

- Interactieve praktische workshop met rollenspel, fysieke training en gecontroleerd gebruik van "simulatie"-scenario's.

Verdeling van de sessies:

- 3 sessies - 3 uur per sessie.

Betrokken professional(s) of organisaties:

- **[Karin Konkle](#)**: Sinds 2001 is ze vechtsport- en zelfverdedigingsinstructeur voor vrouwen. Ze heeft een bachelor in genderstudies van Columbia University in New York en beoefent al meer dan dertig jaar vechtsporten. Ze is ook opgeleid in traditionele Chinese geneeskunde, polariteitstherapie en de Grinberg-methode van psycho-corporale therapie, altijd op zoek naar nieuwe instrumenten om op een geïntegreerde manier met lichaam en geest te werken.



Traumagevoelige yoga

Beschrijving:

- Traumagevoelige yoga is een methode die is ontwikkeld door psychologen en psychiaters als aanvullende therapie voor mensen die een trauma hebben meegemaakt of blootstaan aan veel stress.

Doel:

- Vrouwen in staat stellen om in een veilige context in contact te komen met hun eigen ervaringen en ermee leren omgaan op een manier die helpt bij het verwerken van hun doorleefde ervaringen en het versterken van hun zelfvertrouwen.

Inhoud en methodologie:

Trauma Sensitieve Yoga sessies zijn sessies van een uur die zich richten op de volgende punten:

- Een veilige ruimte creëren waar deelnemers zich vrij en ontspannen voelen.
- Het verbeteren van het vermogen om naar de eigen behoeften te luisteren en deze te begrijpen door het herkennen van lichamelijke sensaties.
- Het vermogen versterken om de beste opties voor emotioneel welzijn te onderscheiden en te kiezen.
- Het zenuwstelsel reguleren naar een staat van welzijn en kalmte door middel van een geschikte opeenvolging van oefeningen.
- De geest-lichaamsverbinding bevorderen.

Verdeling van de sessies:

- 6 sessies van elk 1 uur, wekelijks verdeeld.

Betrokken professional(s) of organisaties:

- **Fundació Radika:** Dit is een non-profitorganisatie met de missie om het emotionele en mentale welzijn van mensen te verbeteren. Fundació Radika biedt evidence-based cursussen, workshops en conferenties over emotioneel en mentaal welzijn in samenwerking met gerenommeerde professionals. Daarnaast bestrijden ze het stigma rond geestelijke



gezondheid door informatie te verspreiden en gesprekken op gang te brengen die begrip, zichtbaarheid en normalisatie van discussies over geestelijke gezondheid bevorderen.

2. Workshops voedselgebruik

Beschrijving:

- De workshops draaien om het creëren van stabiele ruimtes voor participatie en interactie tussen slachtoffers van gendergerelateerd geweld rond het koken met voedsel. Het kookproces dient niet alleen als middel voor transformatie, maar ook als platform voor genezing, dialoog en samenwerkend leren, waar overlevenden hun ervaringen kunnen delen, kennis kunnen uitwisselen en gezamenlijk een voedende omgeving kunnen creëren.

Doel:

- Het creëren van een ervarings- en co-creatieruimte om de connecties met wat we eten te voeden, te beginnen bij ons eigen lichaam en de relaties met anderen op basis van voedsel in ogenschouw te nemen.
- Het creëren van een veilige, ondersteunende en versterkende ruimte waar deelnemers kunnen genezen, verbindingen kunnen herstellen en kracht kunnen vinden door hun relatie met voedsel.

Inhoud:

Wanneer overlevenden van gendergerelateerd geweld aangesproken worden tijdens een workshop over voedselgebruik, kan de inhoud aangepast worden om tegemoet te komen aan hun specifieke noden en om genezing, empowerment en veerkracht te bevorderen. Hieronder volgen enkele mogelijke inhoudsgebieden die onderzocht werden:

- Understanding the Food-Body Connection: duiken in de ingewikkelde relatie tussen voeding en ons lichaam en onderzoeken welke invloed voeding heeft op ons fysieke en mentale welzijn.
- Onderzoek naar eetcultuur en gemeenschap: Onderzoek naar de culturele, sociale en gemeenschappelijke aspecten van voedsel. Deelnemers onderzoeken verschillende voedseltradities, culinaire praktijken en de rol van voedsel in het bevorderen van verbindingen binnen gemeenschappen.



- Voedsel als middel voor empowerment: empowermentaspecten van voedselgebruik. Praktische sessies over kookvaardigheden, maaltijdplanning en budgettering, waarbij overlevenden worden uitgerust met kennis en hulpmiddelen om gezonde voedselkeuzes te maken en zich zelfredzaam te voelen in de keuken.
- Co-creatie en samenwerking: het delen van kennis, ervaringen en ideeën met betrekking tot voedselgebruik.
- Exploring Culinary Expressions of Identity and Resilience: het vieren van de diverse culinaire tradities en persoonlijke verhalen van overlevenden, met erkenning van de veerkracht en kracht die besloten ligt in hun culturele erfgoed.
- Vieren van veerkracht en transformatie: gezamenlijke maaltijd waar deelnemers gerechten kunnen delen die ze zelf hebben bereid of samen kunnen genieten van een cateringmaaltijd.

Methodologie:

Het voorstel is gebaseerd op de volgende methodologieën:

- Ervaringsleren: deelnemers worden betrokken bij ervaringsgerichte activiteiten die hun begrip van en band met voedsel kunnen verdiepen. Dit omvat praktische kooksessies, proeverijen, zintuiglijke oefeningen en interactieve discussies. Door actief deel te nemen kunnen deelnemers nieuwe vaardigheden ontwikkelen, zelfvertrouwen opbouwen en positieve associaties met voedsel creëren.
- Samenwerkend leren: Het aanmoedigen van samenwerkend leren bevordert een gevoel van empowerment en gedeelde kennis. De inhoud wordt ontwikkeld door middel van groepsactiviteiten, brainstormsessies en samenwerkingsbenaderingen die overlevenden in staat stellen om van elkaar te leren, inzichten te delen en samen oplossingen te creëren voor gemeenschappelijke uitdagingen met betrekking tot voedselgebruik.
- Culturele sensitiviteit en inclusieve praktijken: Het erkennen en eren van de diversiteit van de culturele achtergronden en ervaringen van de deelnemers is cruciaal. Er worden cultureel gevoelige praktijken toegepast, waarbij traditionele recepten worden gebruikt of verschillende culinaire tradities worden onderzocht, wat helpt om een gastvrije en inclusieve omgeving te creëren.

Verdeling van de sessies:





- 6 workshops van elk 1,5 uur, wekelijks verdeeld.

Betrokken professional(s) of organisaties:

- **Cuchara:** Cuchara is een initiatief dat voedsel presenteert als een drijvende kracht achter sociale en culturele emancipatie, zowel op individueel als collectief niveau. Het erkent dat de manier waarop we omgaan met voedsel, inclusief de bereiding ervan, een politieke betekenis heeft en dient als een bron van leren, plezier en sociale verbondenheid. Cuchara wil koken een centrale plaats geven in ons leven en het terugvorderen van de voedselindustrie. Hierdoor krijgen we weer controle over de beslissingen over wat we eten en breiden we onze invloed uit naar de consumptiepatronen en de maatschappij waarin we leven. We gebruiken fermentatie, het gebruik van voedsel, het verzamelen van wilde planten en doe-het-zelf benaderingen als transformatieve hulpmiddelen.

3. Kunstzinnige therapie als therapeutisch en emotioneel verwerkingsinstrument

Beschrijving:

- Kunstzinnige therapie biedt de mogelijkheid om tijd en ruimte voor jezelf te creëren. Het verkennen van een ongunstige situatie met een nieuwsgierige en zorgzame instelling, op een liefdevolle en creatieve manier, maakt de ontwikkeling van veerkracht en het herstel van stabiliteit mogelijk. Het doel is om kunst, non-verbale, symbolische en zintuiglijke taal te introduceren in het herstelproces als aanvulling op de acties die al plaatsvinden in elk interventiegebied. Bij kunstzinnige therapie ligt de nadruk op de persoon in plaats van op het symptoom of probleem. Het uitgangspunt van de benadering is dus werken met het individu, zijn eigen subjectiviteit en wat hij meebrengt uit zijn huidige levenssituatie.

Doelstellingen:

- Door middel van kunstzinnige therapie een ruimte bieden die gericht is op het individu en zijn hulpbronnen voorbij de ervaring van geweld.
- Een beter begrip van gevoelens, gedachten en emoties bevorderen.
- Het bieden van een creatieve, ondersteunende ruimte zonder oordeel in een sfeer van vertrouwen, veiligheid en het mogelijk maken van



zelfexpressie, communicatie en interpersoonlijke relaties binnen de groep.

- Persoonlijke en groepslessen uit de ervaring integreren om zelf luisteren te bevorderen en de kwaliteit van leven te verbeteren.

Inhoud:

- Inleiding tot kunstzinnige therapie: Een overzicht van wat kunstzinnige therapie is, de voordelen ervan en hoe het de genezing en zelfexpressie van slachtoffers van gendergerelateerd geweld kan ondersteunen.
- Een veilige ruimte creëren: Richtlijnen opstellen en een veilige en inclusieve omgeving creëren waarin deelnemers zich op hun gemak en gesteund voelen tijdens de workshop.
- Emoties verkennen via kunst: Kunstactiviteiten waarbij deelnemers hun emoties over hun ervaringen met gendergerelateerd geweld kunnen onderzoeken en uiten. Hierbij kunnen verschillende kunstmaterialen worden gebruikt, zoals verf, klei of collage, om hun gevoelens weer te geven en te verwerken.
- Verhalende en symbolische kunst: Deelnemers aanmoedigen om kunstwerken te maken die hun persoonlijke verhalen, symbolen en metaforen met betrekking tot hun ervaringen, helende reis en aspiraties voor de toekomst weergeven.

Methodologie:

- Individuele gesprekken voorafgaand aan de workshop.
- Wekelijkse groepssessies.
- Individuele gesprekken afsluiten.

Verdeling van de sessies:

- 15 sessies van elk 2 uur, wekelijks verdeeld.

Betrokken professional(s) of organisaties

- **Artagere:** Artagere is een entiteit die kunstzinnige therapieprojecten ontwerpt, implementeert en evalueert in samenwerking met publieke en private organisaties, in directe samenwerking met hun professionals. Ze zijn een team van kunsttherapeuten die diep geloven in de daad van verbinding met anderen, in de capaciteiten van individuen en in de



therapeutische potentie van kunst. Ze werken vanuit de overtuiging dat het creëren van gezonde relaties, ruimtes en omgevingen een transformerende kracht heeft. Hun doel is om het potentieel van kunst en de manier waarop we ons daartoe verhouden te gebruiken om de gezondheid en het welzijn van individuen te bevorderen en te verbeteren. Hun missie is om gezonde relaties en omgevingen te creëren in elk van de gebieden waarin ze werken.

T3.7. Trainingsprogramma.

Beschrijving:

- Programma gericht op het uitvoeren van versterkingsactiviteiten en het aanleren van vaardigheden voorafgaand aan tewerkstelling, wat de opvolging of het initiëren van processen van socio-arbeidsintegratie van vrouwen bevordert.

Doelstellingen:

- Werkvaardigheden verbeteren: Dit kan het leren van nieuwe technische of gespecialiseerde vaardigheden inhouden, zoals het gebruik van specifieke software, effectieve communicatietechnieken, timemanagement of het leren van sociale vaardigheden met betrekking tot de wereld van het werk.
- Zelfvertrouwen en eigenwaarde opbouwen: dat vertrouwen en die eigenwaarde helpen opbouwen en ontwikkelen door middel van counseling, motivatie en kansen op succes in een veilige omgeving.
- Loopbaanbegeleiding bieden: Deze begeleiding kan bestaan uit het beoordelen van je loopbaanvaardigheden en -interesses, advies over de verschillende sectoren en beschikbare banen en hulp bij het stellen van duidelijke en realistische carrièredoelen.
- Voorbereiding op sollicitatiegesprekken: inclusief proefgesprekken, advies over hoe je typische sollicitatievragen beantwoordt en hoe je je vaardigheden en ervaringen effectief overbrengt.
- Werkzoekvaardigheden stimuleren: Dit omvat het maken van



aantrekkelijke cv's en sollicitatiebrieven, het gebruik van websites en andere bronnen om werk te zoeken, en het leren van gesprekstechnieken en professionele netwerken.

- Contacten leggen met andere hulpbronnen op het gebied van arbeid: Om deelnemers te helpen werkmogelijkheden te vinden. Denk hierbij aan netwerkevenementen, stages of samenwerkingsverbanden met bedrijven om echt werk te bieden.

Inhoud:

De inhoud van het trainingsprogramma kan variëren afhankelijk van de behoeften van de deelnemers:

- Loopbaanoriëntatie: Sessies om de vaardigheden, interesses en carrièredoelen van deelnemers te beoordelen en hen informatie te geven over verschillende carrièremogelijkheden en banen.
- Ontwikkeling van persoonlijke vaardigheden: Werken aan het verwerven van persoonlijke en sociale vaardigheden, zoals effectieve communicatievaardigheden, teamwork, tijdmanagement, problemen oplossen, beslissingen nemen en aanpassingsvermogen.
- Ontwikkeling van arbeidsvaardigheden: Bied training in specifieke arbeidsvaardigheden voor de huidige arbeidsmarkt, zoals computervaardigheden, technische kennis of vaardigheden met betrekking tot specifieke sectoren.
- Voorbereiding op sollicitatiegesprekken: Begeleiding en oefening bij het opstellen van cv's, sollicitatiebrieven en voorbereiding op sollicitatiegesprekken, inclusief rollenspellen en advies over het beantwoorden van veelgestelde vragen.
- Technieken voor het zoeken naar een baan: Deelnemers leren zoeken naar vacatures, websites voor het zoeken naar werk gebruiken, een portfolio samenstellen, professionele netwerken opzetten en andere bronnen voor het zoeken naar werk gebruiken.
- Workshops professionele ontwikkeling: Organiseer thematische workshops over veelvoorkomende onderwerpen met betrekking tot het professionele leven, zoals persoonlijk financieel beheer, werkethiek, leiderschap, teamwork, veerkracht en loopbaanontwikkeling.
- Psychologische ondersteuning en motivatie: Deelnemers emotionele en motiverende steun bieden om hen te helpen obstakels te overwinnen en



een positieve instelling te behouden tijdens het zoeken naar een baan.

- Vervolgssessies: Regelmatige follow-upsessies met deelnemers om hun voortgang te beoordelen, vragen te beantwoorden en aanvullend advies en begeleiding te bieden op basis van hun individuele behoeften.

Methodologie:

- Analyse van behoeften: Voer een grondige analyse uit van de behoeften van de deelnemers en de lokale werkcontext om uitdagingen te identificeren en gebieden waarop vaardigheden moeten worden versterkt.
- Stel duidelijke doelstellingen vast: Bepaal de specifieke doelstellingen van het programma op basis van de behoeftenanalyse.
- Ontwerp de inhoud van het programma: Ontwerp op basis van de vastgestelde doelstellingen de inhoud van het programma, inclusief de gebieden van competentieontwikkeling, de onderwerpen van de workshops en de praktische activiteiten.
- Planning en uitvoering van sessies: Stel een schema en structuur op voor de programmasessies.
- Monitoring en evaluatie: Volg de voortgang van de deelnemers tijdens het programma door feedback te verzamelen, het leerproces te evalueren en feedback te vragen.

Verdeling van de sessies:

- Wekelijkse individuele sessies
- Maandelijks groepssessies

Betrokken professional(s) of organisaties:

- LILA-projectcoördinator

T3.8. LILA Groep: Collectieve zorgruimte voor vrouwen en mensen uit hun sociale en/of vertrouwde omgeving.

Beschrijving:

- De LILA-groep richt zich op het verbeteren van het emotionele welzijn en





de sociale relaties van vrouwen die te maken hebben (gehad) met gendergerelateerd geweld, evenals die van hun familie of sociale kring. Deze groep is gebaseerd op het theoretische en methodologische kader van multifamiliale werkinterventie, specifiek door middel van multifamiliale groepen. In deze ruimte functioneert de groep als een ruimte om te luisteren, woorden te delen en verbindingen op te bouwen, waardoor de uitwisseling van doorleefde ervaringen mogelijk wordt in een sfeer van tolerantie, vertrouwen, en vrijheid.

Doelstellingen:

- Het implementeren en valideren van een groepsruimte voor ontmoeting en gemeenschapsparticipatie voor vrouwen die te maken hebben (gehad) met gendergerelateerd geweld en/of mensen uit hun familie of sociale kring (moeders, vaders, nieuwe stellen, kinderen, vrienden, etc.).

Activiteiten:

- Verspreiding van de activiteit onder de diensten van het gebied.
- Tweemaandelijks sessies gedurende 10 maanden. Elke sessie duurt 1,5 uur en is inclusief een nabespreking van 30 minuten.

Methodologie:

Dynamische, open, community-based en flexibele methodologie, die het proces aanpast aan de omstandigheden, motivaties, eisen en/of behoeften die door de deelnemers worden uitgesproken en/of zichtbaar worden gemaakt. Er is een voortdurende evaluatie en aanpassing tussen de persoon, de interventie en de context, wat een proces van kwaliteit en verbetering is.

Meergezinsgroepen zijn gebaseerd op drie basisprincipes:

- Individuele moeilijkheden worden bekeken in een contextueel kader: geen enkele persoon is geïsoleerd, maar maakt deel uit van een relationeel netwerk.
- Ongeacht hun sociale en economische status, cultuur, situatie of moeilijkheden beschikken alle individuen over hulpbronnen en kennis uit hun levenservaringen die waardevol zijn voor henzelf en anderen, zelfs als ze zich daar niet van bewust zijn.



- Deze hulpbronnen en competenties worden gedurende het hele leven verworven.

Gemeenschapsgerichte benaderingen worden gezien als een manier om isolement en sociale uitsluiting aan te pakken, als een middel om verbindingen te bevorderen en het sociale weefsel nieuw leven in te blazen. De nadruk ligt op een lokale benadering van collectieve organisatievormen, netwerken in relatie en de territoriale nabijheidsruimte. Vanuit dit perspectief worden sociale banden, individuele autonomie en het actievermogen van verschillende actoren gewaardeerd voor een strategie van sociale verandering. (S. Schapman. Franse Vereniging voor Volksgezondheid).

Bij de aanpak van geweld zijn de betrokkenheid en steun van de sociale en familiale omgeving van vrouwen sleutelfactoren, niet alleen in het herstelproces maar ook in de voorafgaande processen van identificatie en opsporing. Daarnaast draagt het perspectief van de gemeenschap bij aan het de-individualiseren van de situatie van geweld en het plaatsen van de aanpak in een kader van gedeelde sociale verantwoordelijkheid, waardoor het bieden van open en respectvolle ondersteuning wordt vergemakkelijkt, waarbij de moeilijkheden en het ongemak die zich tijdens deze processen kunnen voordoen voor alle personen die de situatie meemaken, worden aangepakt.

Doelgroepen:

- Vrouwelijke slachtoffers van gendergerelateerd geweld die worden begeleid door SIE of andere hulpdiensten in de buurt.
- Mensen uit de sociale en/of familiekring van de vrouwen (16 jaar en ouder).

Procesindicatoren:

- Aantal verspreidingsacties
- Aantal ontvangen verzoeken
- Aantal sessies
- Aantal deelnemers
- Aantal coördinatieacties (vergaderingen, e-mails, telefoongesprekken)



met diensten

- Tevredenheidsniveau van de deelnemers.

Effectindicatoren:

- % deelnemers met toename van zelf ervaren sociale steun (voor/na)
- % deelnemers die scores verbeteren op geaggregeerde indicatoren van zelfwaargenomen emotioneel welzijn (voor/na)
- % deelnemers die scores verbeteren op geaggregeerde indicatoren van zelfervaren gezondheid (voor/na)

Betrokken personeel:

- Twee professionals, experts in multifamiliale interventie, die de sessies faciliteren.
- Coördinator van het LILA-project.

Betrokken belanghebbenden/actoren:

- Gemeenschapshuis Casa del Mar - Vilanova i la Geltrú
- Gemeenschapscentrum Les Tovalloles - Baix Ll.
- Verwijzende actoren van het gebied - Vilanova i la Geltrú
- Verwijzende actoren van het gebied - Baix Ll.
- Clusters
- SIE-professionals

T3.9. Rechtsbijstand in internationaal en buitenlands recht

Beschrijving:

- Programma gericht op het bieden van hoogwaardig en gespecialiseerd juridisch advies op het gebied van internationaal en buitenlands recht



aan SIE-juristen en de vrouwen die zij dienen.

Doelstellingen:

- In staat zijn om SIE-advocaten te begeleiden in geval van twijfel in zaken van internationaal en/of buitenlands recht.
- Op verzoek afspraken maken met vrouwen die worden geholpen door het SIE en hun toegewezen advocaat van de dienst.
- De behoeften van SIE-advocaten op het gebied van internationaal en buitenlands recht opsporen.
- Groepstrainingen aanbieden aan SIE-professionals op het gebied van internationaal en buitenlands recht.
- Basisgroepstraining aanbieden aan de vrouwen die door het SIE worden geholpen op het gebied van internationaal en buitenlands recht.

Inhoud en methodologie:

- 40 uur individuele aandacht voor vrouwen of professionals, voor het raadplegen van specifieke gevallen (op aanvraag)
- 5 uur aandacht/groepstraining.
 - Groepstraining voor vrouwen. Mogelijkheid om trainingen of workshops te organiseren om terugkerende problemen of eisen van vrouwen aan te pakken.
 - Training voor professionals: Organiseer een training van 3-4 uur over immigratierecht gericht op ABD-geweldteams (opnemen in het opleidingsplan voor 2023).

Doelgroep:

- Overlevenden die worden verpleegd in SIE Garraf
- SIE advocaten

Betrokken personeel:

- Gespecialiseerde advocaat in buitenlands recht.



T3.10. Programma voor het welzijn van de professionals die slachtoffers begeleiden

Beschrijving:

- Programma gericht op het bieden van een ruimte van zorg aan professionals die tussenbeide komen in gevallen van gendergerelateerd geweld om professioneel verloop of burn-out te voorkomen.

Doelstellingen:

- Creëer een groepsruimte waar vertrouwen en veiligheid kunnen worden gekweekt om gevoelens, ervaringen en belevenissen rond slijtage en risicosituaties te kunnen delen.
- Persoonlijke ontwikkelingstools aanleren om te leren omgaan met situaties van hoge spanning en grote emotionele impact.
- Een groepscultuur van wederzijdse ondersteuning en veerkracht bevorderen.

Inhoud:

- Verkenningssessie
 - Overzicht van het methodologische voorstel en het theoretische kader
 - Verzameling van behoeften van professionals
 - Voorstel voor de inhoud van de volgende sessies
- Emotionele decompressiegroepsessies:

De volgende sessies worden gedefinieerd op basis van de behoeften die in de eerste sessie zijn vastgesteld en op basis van het script van elementen waaruit de burn-out bestaat. In grote lijnen kunnen ze een structuur hebben die een aantal van de volgende acties omvat:

- Verwelkom de ruimte: We worden ons bewust van ons eigen lichaam, als een container van emoties, en zullen van hieruit opnieuw contact maken



met andere mensen. Deze ruimte houdt rekening met de verschillende gevoeligheden rond de relatie met het eigen lichaam en de grenzen van fysiek contact.

- **Verbinding met eigen hulpbronnen:** We zullen de bestaande hulpbronnen onder de deelnemende mensen waarderen en naar voren brengen, we zullen ons verdiepen in de persoonlijke ervaringen van ieder, de verbinding met de eigen kracht en steun. We creëren de persoonlijke zorgkaart die ons in staat stelt om rust te vinden en energie te hervinden, ondanks dat we geconfronteerd worden met zeer complexe situaties.
- **Aandacht voor opkomende onderwerpen en de elementen van burn-out (en andere gerelateerde psychologische processen):** We gaan in op de thema's die actief zijn op het moment van de sessie en die een ruimte nodig hebben om te luisteren, te analyseren en te begrijpen, zodat ze gemakkelijker kunnen worden aangepakt, zowel individueel als collectief. We zullen vaststellen welke factoren deel uitmaken van de processen van professioneel verloop en hoe we strategieën kunnen ontwikkelen om onze eigen instrumenten en middelen en die van het team te lanceren om hiermee om te gaan.
- **Wederzijdse steun en teamcohesie:** De steun van het team waarmee je een werkproject deelt, is de sleutel tot het bevorderen van een gevoel van veiligheid. Het is belangrijk om de groep te voorzien van de capaciteit om ruimtes van emotionele beheersing te genereren in het aangezicht van bijzonder complexe situaties. Het voorstel is om een ruimte voor emotionele ondersteuning te creëren om de verschillende emoties die in de groep aanwezig zijn te visualiseren, te herkennen en er waarde aan te geven in een omgeving die vertrouwen bevordert. We hebben gemerkt dat het creëren van een dergelijke ruimte een proces van diep bewustzijn vergemakkelijkt en de sfeer verlicht in situaties van stress en pijn. Het delen van kwetsbaarheid geeft ons kracht en zorgt ervoor dat we ons minder alleen voelen in ons ongemak.
- **Bespreking van casussen met emotionele impact:** Ruimte om na te denken, te delen en te leren over interventiewerk. Een ruimte om stil te staan, goed werk te waarderen en gebieden van groei op te merken wanneer de casussen die we behandelen impact op ons hebben. Een ruimte om zorgen uit te storten en verlichting en nieuwe voorstellen voor interventie te vinden.

Methodologie:





- Om deze doelen te bereiken, stellen we voor om te werken volgens de methodologie van groepsfacilitering met een focus op emotionele ondersteuning, veerkracht en het voorkomen van burn-out, compassiemoeheid en plaatsvervangend trauma. We zullen werken met de Process Work methodologie en het narratieve perspectief.
- De taal en interventie van Proceswerk zijn gevoelig en richten zich op het bewust worden van wat er intern met ons gebeurt, in relatie tot het team en in relatie tot onze interventie. Het is erop gericht om licht te werpen op deze complexere feiten en creatieve oplossingen te vinden, terwijl het tegelijkertijd probeert om de capaciteiten te verbeteren die worden toegepast om steeds meer dingen te realiseren; en daardoor vrijheid te krijgen bij het beslissen hoe we de uitdagingen waarmee we geconfronteerd worden tegemoet treden. De benadering werkt vanuit een systemisch perspectief met inbegrip van de persoonlijke, relationele en groepsdimensie.
- Een van de belangrijkste kenmerken van Proceswerk is dat de interventie wordt geleid door de opkomende groep. In die zin wordt de structuur van de sessies gekenmerkt door "het hier en nu" en wordt er aandacht besteed aan wat er wordt ontdekt dat naar boven komt en dat aandacht nodig heeft. Een ander kenmerk is dat het ons in staat stelt om dieper in te gaan op de meest verontrustende en verre aspecten van onze identiteit, die deel uitmaken van onze psychologie, en die geactiveerd worden in relaties met anderen, vanuit een oogpunt van nieuwsgierigheid en zinvolheid, dat hun aandacht, begrip en integratie vergemakkelijkt, om de processen van bewustwording, zorg en oplossing van relationele conflicten te begeleiden.
- Gebaseerd op deze kenmerken en alle strategieën die de methodologie omarmt, zullen de sessies werken aan de hand van de aanwezige onderwerpen en een inhoudelijk script dat aan het begin van het proces wordt uitgewerkt, zowel met de professionals (in een eerste sessie en op basis van een formulier) als met het coördinatieteam, en volgens de eerder ontwikkelde inhoud met betrekking tot de elementen die burn-out veroorzaken.

Verdeling van de sessies:

- 1 eerste verkennende sessie van 2 uur
- 9 groepssessies over emotionele decompressie (2 uur maandelijks)



sessie van april tot december)

Betrokken professional(s) of organisaties:

- **Noelia Sotus:** Ze heeft studies in sociaal werk en filosofie en sinds 2013 studeert ze procesgerichte psychologie. Ze heeft meer dan 15 jaar ervaring in gemeenschapswerk, het begeleiden en faciliteren van groepen en het managen van gemeenschapsprojecten. Ze heeft gewerkt met diverse gemeenschappen, met de groep mensen met psychische aandoeningen en in organisatieversterkende en inclusieprojecten.
- **Núria Mateu:** Afgestudeerd in psychologie en postgraduaat in vredescultuur. Ze is 8 jaar lang getraind in de methodologie van Process Work. Ze heeft ook studies gevolgd in participatieve methodologieën, in narratieve therapie voor de behandeling van trauma en training in psychopathologie vanuit een kritisch perspectief. Ze begeleidt mensen en groepen in alles wat met emoties te maken heeft vanuit een feministisch perspectief.

6. Tijdsplanning voor elke actie/activiteit binnen het lokale project





Taak/programma	Activiteiten	Vrouwen/ meisjes waar je invloed op hebt	Professionals op wie je invloed zult hebben	Duur
T3.1 Opstarten en voorbereiden van het project	<ul style="list-style-type: none"> - Ontmoeting in SIE Garraf-Penedès met het team van professionals. - Online vergadering in SIE Baix Llobregat met het team van professionals. - Online vergadering met Consell Comarcal del Garraf. - Bijeenkomst met SOC van Vilanova i la Geltrú - Bijeenkomst met SIAD Sant Pere de Ribes en SIAD Sitges. - Bijeenkomst met het Equity Area van de gemeenteraad van Vilanova i la Geltrú. - Bijeenkomst met Consell Comarcal del Baix Llobregat. 	-	28	Februari tot april 2023
T3.2. Herkomst en ontvangst deelnemers	<ul style="list-style-type: none"> - Verspreiding van de programma-activiteiten - Verwijzing naar het programma - Eerste opvangbezoek - Coördinatie met professionals 	Tussen 20 en 50	-	Maart tot december 2023
T3.3. Profileringsdiagnose van sociale en emotionele situatie,	<ul style="list-style-type: none"> - Individuele beoordelingsafspraken met elke deelnemer (profilering) - Individuele afspraken met elke deelnemer voor het uitwerken van het 	Tussen 20 en 50	-	Maart tot december 2023



<p>economische integratie en competentiesituatie</p>	<p>activeringsplan</p> <ul style="list-style-type: none"> - Follow-up en ondersteuningssessies met elke deelnemer 			
<p>T3.4. Gespecialiseerde interculturele bemiddelingsdienst met een genderperspectief gericht op moederschap en geweld.</p>	<ul style="list-style-type: none"> - 2 focusgroepen van anderhalf uur met vrouwen in het SIE, waaraan ook psychologen en professionals van het SIE, STMI, Preinfant, SAIER en SPAI deelnemen. - 2 focusgroepen van anderhalf uur met professionals van het SIE, STMI, Preinfant, SAIER en SPAI - 5 uur teamtraining voor SIE-, STMI-, Preinfant-, SAIER- en SPAI-professionals - Het creëren van een interventiemodel om te werken aan moederschap en geweld vanuit een transcultureel perspectief 	<p>Meer dan 50</p>	<p>Meer dan 50</p>	<p>April tot december 2023</p>
<p>T3.6. Ondersteuningsgroep voor ouders.</p>	<ul style="list-style-type: none"> - Steungroep voor ouders 	<p>Tot 10</p>	<p>-</p>	<p>Oktober tot december 2023</p>
<p>T3.6. Programma</p>	<ul style="list-style-type: none"> - Traumagevoelige yoga 	<p>tussen 20 en 50</p>	<p>-</p>	<p>April tot</p>



voor het welzijn van slachtoffers.	<ul style="list-style-type: none"> - Feministische zelfverdediging - Workshops voedselgebruik - Kunstzinnige therapie als therapeutisch en emotioneel verwerkingsinstrument 			december 2023
T3.7. Trainingsprogramma.	<ul style="list-style-type: none"> - Opstellen van curriculum vitae en sollicitatiebrief - Gesprekken over arbeidsrechten en -plichten - Voorbereiding van sollicitatiegesprekken - Tools en platforms om werk te zoeken - Digitale geletterdheid - Definitie en ondersteuning van werkpad 	tussen 5 en 10	-	April tot december 2023
T3.8. LILA Groep: collectieve zorgruimte voor vrouwen en mensen uit hun sociale en/of vertrouwde omgeving.	<ul style="list-style-type: none"> - Verspreiding van de activiteit onder de diensten van het gebied. - Tweemaandelijks groepssessies 	tussen 5 en 10	-	Juni tot december 2023
T3.9. Rechtsbijstand in internationaal	<ul style="list-style-type: none"> - Individuele aandacht voor vrouwen of professionals, voor consultatie van specifieke gevallen 	Meer dan 50	4	April tot december 2023

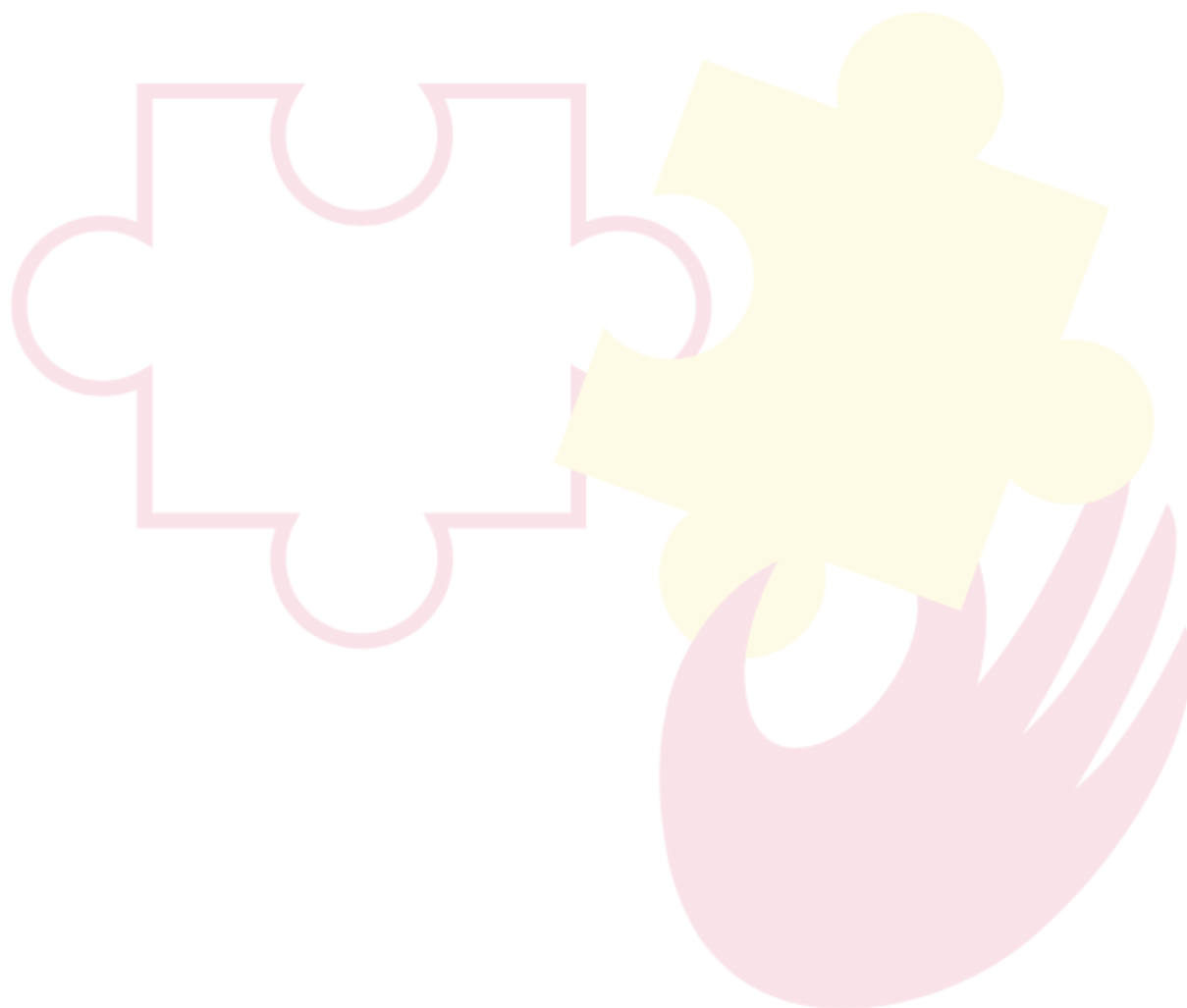


en buitenlands recht	<ul style="list-style-type: none"> - Groepstraining voor vrouwen - Training voor SIE-advocaten 			
T3.10. Programma voor het welzijn van de professionals die overlevenden begeleiden	<ul style="list-style-type: none"> - Emotionele decompressiegroepsessies: 	-	10	April tot december 2023



Catalogus met de 4 LILA proefprojecten (België, Griekenland, Italië en Spanje)

België





0. Algemene inleiding tot het proefproject en ontwerpproces

Het LILA-project werd uitgevoerd door het loverboy/tienerpooierteam (LBTP) van Payoke, bestaande uit 3 psychosociale hulpverleners en een juridisch adviseur. Payoke kreeg exclusieve bevoegdheden van de Vlaamse Overheid en er werden specifieke fondsen voor vrijgemaakt. Daarom werd Payoke in 2019 aangewezen als verwijscentrum voor alle slachtoffers van loverboys in Vlaanderen. Slachtoffers van mensenhandel via de 'loverboy' of 'tienerpooier' modus operandi zijn een bijzonder kwetsbare populatie die vaak door de mazen van ons systeem valt, onzichtbaar blijft en niet geïdentificeerd wordt. In veel gevallen zijn de slachtoffers jongeren die onder toezicht staan van jeugdrechtbanken en in jeugdzorginstellingen verblijven. Payoke biedt ambulante psychosociale begeleiding aan minderjarigen in pleegzorg en aan minderjarigen die elders wonen. Tijdens de begeleiding krijgen cliënten ondersteuning bij het verwerken van het trauma en het opstellen van een realistisch toekomstplan. Via de LILA pilot heeft het LBTP-team van Payoke extra diensten aangeboden aan hun cliënten om hen te ondersteunen in hun helingstraject, zoals belichaamde therapie en extra psychologische ondersteuning.

1. Naam van het initiatief

LILA-project

2. Plaats(en): Stad/Gebied/Locatie

Het LBTP-team van Payoke levert zijn diensten op de locaties van de klanten, overal in Vlaanderen.



3. Begindatum – Einddatum

Februari 2023 – februari 2024.

4. Korte beschrijving

De LILA-pilot werd uitgevoerd door het Payoke-team dat slachtoffers van loverboy-/tienerpooierhandel bijstaat. Hun werk bestaat uit het beoordelen van een geval van mensenhandel en het bieden van psychosociale ondersteuning. Binnen dit kader heeft LILA een belangrijke rol gespeeld bij de uitbreiding van de ondersteunende diensten en activiteiten van de organisatie met een tweeledig doel:

- Cliënten kansen en voordelen bieden die geen deel uitmaken van de reguliere Payoke-interventie, soms in samenwerking met andere dienstverlenende organisaties.
- Cliënten ondersteunen die, op basis van de Payoke beoordeling, niet erkend worden als slachtoffers van mensenhandel en normaal gesproken buiten het mandaat en interventiebereik van de organisatie zouden vallen.



5. Beschrijving van de programma's en activiteiten die deel uitmaken van het project

T3.1 Opstarten en voorbereiden van het project

Activiteiten:

Begin januari 2023 is het LBTP-team begonnen met het identificeren van cliënten die bij het project betrokken konden worden. Om de kans te vergroten dat de doelstelling van 20 cliënten werd gehaald, werd het project eerder dan gepland gestart in een poging om beter gebruik te maken van de diensten van LILA. Er was geen intakegesprek voor cliënten die al onder de hoede van Payoke stonden. Nieuwe cliënten volgden de reguliere intakegesprekken die werden gevoerd door het LBTP-team. De introductie van een nieuw intakemodel met een gestructureerd interview werd echter ontoereikend geacht voor de doelgroep. Daarom werden de gesprekken op de gebruikelijke manier gevoerd, terwijl de informatie die nodig was voor het individuele LILA-plan werd afgeleid en uitgewerkt door de psychosociale hulpverlener en de projectmanager.

Doelgroep:

Slachtoffers van loverboys of vrouwen/meisjes die een negatieve beoordeling hebben gekregen, wat wil zeggen geen slachtoffer van mensenhandel maar wel van gendergerelateerd geweld.

Indicatoren:

25 cliënten zijn geselecteerd om deel te nemen aan het LILA-project.

Betrokken personeel:

Psychosociale begeleiders en de LILA-projectmanager.

T3.2. Herkomst en ontvangst deelnemers

Activiteiten:

De psychosociale begeleiders verzamelden de benodigde informatie om de monitoringinstrumenten in te vullen tijdens hun geplande sessies met de cliënten en gaven deze informatie door aan de LILA-projectmanager. Er is een gecodeerde lijst bijgehouden van alle cliënten die betrokken waren bij het project om de privacy van de cliënten te waarborgen.

Doelgroep:

Slachtoffers van loverboys of vrouwen/meisjes die een negatieve beoordeling hebben gekregen, wat wil zeggen geen slachtoffer van mensenhandel maar wel van gendergerelateerd geweld.

Indicatoren:

25 cliënten geregistreerd op de gecodeerde lijst.

Betrokken personeel:

Psychosociale begeleiders en de LILA-projectmanager.

T3.3. Profilering: Beoordeling van sociale en emotionele situatie, economische integratie en competenties

Activiteiten:

De psychosociale begeleiders hadden regelmatig sessies met cliënten om een beoordeling te maken van hun emotionele en sociale behoeften, en van de factoren die hun herstel en integratieproces kunnen bevorderen. De



LILA-profielen voor individuele vaardigheden werden ingevuld door de psychosociale hulpverleners en de LILA-projectmanager. De kwetsbare personen die door Payoke worden geholpen, hebben verschillende achtergronden en omstandigheden en kampen vaak met een groot aantal emotionele en materiële behoeften. Hoewel deze behoeften kunnen variëren op basis van individuele ervaringen en contexten, zijn enkele veelvoorkomende behoeften veiligheid en stabiliteit, erbij horen en verbondenheid, emotionele steun, een gevoel van identiteit, en veerkracht. Het ontwikkelen van effectieve copingmechanismen en veerkracht om de uitdagingen van het leven aan te kunnen is essentieel voor kwetsbare jongeren. Ze hebben begeleiding en ondersteuning nodig bij het ontwikkelen van deze vaardigheden om met stress en tegenslagen om te gaan.

Doelgroep:

Slachtoffers van loverboys of vrouwen/meisjes die een negatieve beoordeling hebben gekregen, wat wil zeggen geen slachtoffer van mensenhandel maar wel van gendergerelateerd geweld.

Indicatoren:

25 individuele vaardigheidsprofielen.

Betrokken personeel:

Psychosociale hulpverleners en de LILA-projectmanager.

T3.4. Activering en gemeenschap: Individueel actieplan en ondersteuningskring

Activiteiten:

De psychosociale begeleiders hebben individuele actieplannen opgesteld met hun cliënten. De plannen omvatten de reguliere Payoke-evaluatie en psychosociale begeleiding, maar ook aanvullende diensten die wenselijk worden geacht op basis van de specifieke situatie van de cliënt. Voor het



LILA-project koos Payoke ervoor om de nadruk te leggen op het gebruik van lichaamsgerichte therapie, sport en fysieke activiteiten als aanvullende behandeling om cliënten te helpen met trauma's om te gaan en als krachtige hulpmiddelen om hen te ondersteunen in hun genezingstraject. Om de begeleiders te voorzien van de vaardigheden die nodig zijn om het beste resultaat te garanderen, bood het LILA-project trainingsmogelijkheden aan:

- Trauma-training voor 1 begeleider
- Rots en water training voor 1 begeleider
- Traumagevoelig gewichtheffen voor 1 begeleider
- Kettlebell training voor 1 begeleider
- Leesbronnen over psychotherapie en begeleiding, zoals 'Veranderend denken in psychotherapie', 'Handboek voor psychotherapie: Werken met de interactiedriehoek', en De Chaosfluisteraar: Over psychotherapie en kunst, creativiteit als helende en verbindende kracht

Steunkringen zijn niet geactiveerd omdat de cliënten in verschillende gebieden in Vlaanderen wonen en beperkt mobiel zijn, waardoor het moeilijk is om een groep te vormen.

Doelgroep:

Slachtoffers van loverboys of vrouwen/meisjes die een negatieve beoordeling hebben gekregen, wat wil zeggen geen slachtoffer van mensenhandel maar wel van gendergerelateerd geweld.

Indicatoren:

25 cliënten ondersteund.

Betrokken personeel:

Psychosociale begeleiders en de LILA-projectmanager.

Betrokken belanghebbenden/actoren:

Dienstverleners zoals sportfaciliteiten.

T3.6. Therapeutisch herstel: Programma gericht op het bieden van feministisch gespecialiseerde en medisch-psychosociale ondersteuning, gebaseerd op overlevingstherapie

Activiteiten:

Alle 25 LILA-deelnemers kregen regelmatig psychosociale begeleiding. Payoke koos ervoor om de nadruk te leggen op lichaamsgerichte therapie, sport en fysieke activiteiten als aanvullende therapieën om cliënten te helpen met trauma's om te gaan en als hulpmiddelen om hun genezingsproces te verbeteren.

Het bewijs dat lichamelijke activiteit samenhangt met een betere geestelijke gezondheid en welzijn is nu goed ontwikkeld en beschreven. De meerderheid van de slachtoffers van mensenhandel heeft een vorm van psychische of emotionele aandoening ontwikkeld, waaronder posttraumatische stressstoornis, depressie, angst, gevoelens van ernstige schuld of schaamte en eetstoornissen. Onderzoek toont aan dat lichamelijke activiteit depressie, angst en psychologische stress aanzienlijk vermindert en kan worden gebruikt in de behandeling van depressie als een op zichzelf staande behandeling of als een combinatietherapie met medicatie of psychologische therapie.¹ Er zijn sterke aanwijzingen dat volwassenen die dagelijks aan lichaamsbeweging doen, 20-30% minder depressief worden.²³ Bovendien krijgen cliënten op de lange termijn door fysieke en sportieve activiteiten de kans om mensen te ontmoeten in een veilige omgeving en buiten hun gebruikelijke kringen.

¹ Bieber, M., Görgülü, E., Schmidt, D. *et al.* Effecten van lichaamsgerichte yoga: een RCT-studie voor patiënten met een depressieve stoornis. *Eur Arch Psychiatry Clin Neurosci* **271**, 1217-1229 (2021) <https://doi.org/10.1007/s00406-021-01277-5>, Brinsley J, Schuch F, Lederman O, Girard D, Smout M, Immink MA, Stubbs B, Firth J, Davison K, Rosenbaum S. Effects of yoga on depressive symptoms in people with mental disorders: a systematic review and meta-analysis. *Br J Sports Med.* 2021 Sep;55(17):992-1000. doi: 10.1136/bjsports-2019-101242. Epub 2020 May 18. PMID: 32423912, Rimer J, Dwan K, Lawlor DA, Greig CA, McMurdo M, Morley W, et al. Exercise for depression. *Cochrane Database Syst Rev.* 2012(7):CD004366.

² Actief beginnen, actief blijven: A report on physical activity from the four home countries' Chief Medical Officers, UK Department of Health, 2011.

³ Singh B, Olds T, Curtis R, et al Effectiviteit van fysieke activiteitsinterventies voor het verbeteren van depressie, angst en onrust: een overzicht van systematische reviews *British Journal of Sports Medicine* Published Online First: 16 February 2023. doi: 10.1136/bjsports-2022-106195



De keuze voor een fysieke activiteit werd bepaald door de voorkeuren van elke cliënt. Cliënten hebben kennisgemaakt met vechtsporten, paardentherapie, rots- en watertherapie en danstherapie. Begeleiders zochten en selecteerden geschikte lessen voor cliënten, beschreven en bespraken de setting, voorwaarden en condities met hen, begeleidden hen naar de eerste les en trainden soms ook met hen. Ze zorgden altijd voor een goede follow-up. Lichamelijke activiteit wordt ook gebruikt als onderdeel van de psychosociale begeleiding. Begeleiders doen regelmatig aan vechtsporten, traumagevoelig gewichtheffen, Rots en Water, kettlebell, yoga, ademhalings- en functionele oefeningen. Rots en Water is een hoeksteen van Payoke's lichaamsgerichte aanpak. Het is een lichaamsgericht programma dat jongeren een pad biedt naar meer zelfbewustzijn, zelfvertrouwen en veerkracht. De drie begeleiders van Payoke zijn gecertificeerde rots en water beoefenaars. Rots en Water werd beoefend met 18 cliënten.

Een groeiende hoeveelheid onderzoek ondersteunt gewichtheffen als een effectieve aanvullende interventie bij de behandeling van psychologisch trauma en traumagerelateerde stoornissen. Studies tonen echter aan dat er veel belemmeringen zijn om aan gewichtheffen deel te nemen, vooral bij bevolkingsgroepen die onevenredig veel trauma's hebben opgelopen. Dankzij LILA kreeg een Payoke begeleider een training en kon hij de praktijk integreren in zijn psychosociaal werk. De projectmiddelen werden ook gebruikt voor de aanschaf van trainingsapparatuur zoals gewichten, kettlebells en elastische banden. 2 cliënten werden ingeschreven voor deze activiteit.

7 cliënten maakten kennis met vechtsporten. Ze werden ingeschreven bij een sportschool die door de Payoke-begeleider was uitgekozen op basis van de veilige en vriendelijke omgeving, werden vaak door hun begeleider naar de les begeleid, trainden soms samen met hun begeleider en kregen trainingsspullen als ze die niet konden betalen. Deze kosten werden gedekt door het project. Vechtsporttraining biedt een aantal onschatbare voordelen voor kwetsbare jongeren in moeilijke omstandigheden. Naast fysieke fitheid zorgt vechtsport ook voor discipline, zelfbeheersing en veerkracht, essentiële kwaliteiten om tegenslagen te overwinnen. Door middel van gestructureerde lessen en positieve bekrachtiging ontwikkelen jongeren een gevoel van focus en vastberadenheid en leren ze doelen te stellen en te bereiken, zowel op als naast de mat. Vechtsport bevordert ook zelfvertrouwen en assertiviteit, waardoor



jongeren in staat zijn om moeilijke situaties met zelfvertrouwen en assertiviteit aan te pakken. Belangrijk is dat de ondersteunende omgeving van een vechtsportgemeenschap een gevoel van samenhang en kameraadschap geeft, gevoelens van isolement tegengaat en positieve sociale banden bevordert. Bovendien vertalen de principes van respect en wederzijdse steun die in vechtsporten worden aangeleerd zich in verbeterde relaties met leeftijdsgenoten en autoriteitsfiguren, waardoor kwetsbare jongeren worden uitgerust met waardevolle levensvaardigheden die persoonlijke groei en welzijn bevorderen.

Eén cliënt werd ingeschreven voor een 10-klascursus paardentherapie. Paardentherapie biedt veel voordelen voor kwetsbare jongeren die te maken hebben met verschillende emotionele problemen, gedragsproblemen en geestelijke gezondheidsproblemen. De interactie met paarden in een therapeutische omgeving kan deze jongeren een unieke kans bieden op persoonlijke groei, genezing en zelfontdekking. De niet-oordelende aard van paarden en hun vermogen om menselijke emoties te weerspiegelen creëren een veilige en ondersteunende omgeving waarin jongeren vertrouwen, empathie en communicatievaardigheden kunnen ontwikkelen. Door middel van activiteiten zoals verzorging, rijden en grondwerk leren deelnemers waardevolle lessen in verantwoordelijkheid, grenzen stellen en assertiviteit. Daarnaast kan de ritmische beweging van paardrijden ontspanning, sensorische integratie en emotionele regulatie bevorderen, waardoor het met name gunstig is voor jongeren die worstelen met angst, trauma's of aandachtstekort-/hyperactiviteitsstoornis (ADHD). Over het geheel genomen biedt paardentherapie een holistische benadering van genezing die de fysieke, emotionele en sociale behoeften van kwetsbare jongeren aanpakt en veerkracht, zelfvertrouwen en een gevoel van empowerment bevordert.

Payoke regelde toegang tot psychologische begeleiding via de Antwerpse ngo PUNT. Geen van de LILA-cliënten vroeg echter om een therapeut.

Doelgroep:

Slachtoffers van loverboys of vrouwen/meisjes die een negatieve beoordeling hebben gekregen, wat wil zeggen geen slachtoffer van mensenhandel maar wel van gendergerelateerd geweld.



Indicatoren:

25 cliënten ondersteund.

Betrokken personeel:

Psychosociale hulpverleners en de LILA-projectmanager.

Betrokken belanghebbenden/actoren:

PUNT vzw en een psycholoog.

T3.7. Rechtsbijstand: Programma gericht op het geven van gespecialiseerd en kwalitatief juridisch advies

Ondanks de inspanningen om de juridische ondersteuning uit te breiden tot buiten het mandaat van de organisatie, werden er geen verzoeken voor deze bijstand ontvangen van cliënten of hun begeleiders. Payoke heeft het mandaat om juridische bijstand te verlenen aan personen die officieel erkend zijn als slachtoffer van mensenhandel of tienerpooiers. Dit betekent dat wanneer de persoon niet erkend is als slachtoffer van mensenhandel, de organisatie geen hulp kan bieden. LILA bood de mogelijkheid om kwetsbare individuen te ondersteunen die leden onder andere vormen van GGG dan mensenhandel. Het doel was om bij te dragen aan een meer inclusieve aanpak van juridische problemen van mensen die misschien niet voldoen aan de strikte criteria voor slachtoffers van mensenhandel, maar toch juridische hulp nodig hebben. Op deze manier zou de organisatie in staat zijn om deze mensen tot op zekere hoogte te helpen. Cliënten werden geïnformeerd over deze optie. Er waren geen verzoeken voor dergelijke diensten. Payoke heeft dan ook geen extra juridische bijstand verleend binnen de reikwijdte van het project. In plaats daarvan werden extra tijd en middelen besteed aan psychosociale ondersteuning.



T3.8. Trainingsprogramma

Activiteiten:

Een psychosociaal begeleider gaf drie cliënten een inleiding in financiële planning als onderdeel van hun begeleidingssessies, waarbij de nadruk lag op het bevorderen van onafhankelijkheid en het aanleren van verantwoorde financiële gewoonten. De onderwerpen die aan bod kwamen waren welvaart, welzijn, oriëntatie op de vastgoedmarkt, het belang van sparen en de gevolgen van lenen. De begeleider verwerkte filosofische beschouwingen over financiën in zijn sessies, waarbij hij zich liet inspireren door boeken als "Buddha On Wall-Street"⁴ en "Thai Folk Wisdom."⁵ Het concept van budgettering werd geïntroduceerd, met de nadruk op besparingen, uitgaven en toekomstige doelen, met een aanbeveling voor budgetteringsapps. De adviseur pleitte voor het cultiveren van een spaargewoonte en het maken van onderscheid tussen behoeften en wensen om bewuste financiële keuzes te bevorderen. De bijeenkomsten waren afgestemd op de unieke omstandigheden van elke klant, waardoor een persoonlijke en effectieve leerervaring werd geboden. Het overkoepelende doel was om cliënten in staat te stellen om zelfstandig hun financiën te beheren en om vertrouwen en weloverwogen beslissingen te stimuleren bij het omgaan met hun persoonlijke financiën.

Het Extraction Project was een apart initiatief dat parallel liep met en een aanvulling vormde op LILA. Als onderdeel van dit programma stuurde Payoke in samenwerking met de Antwerpse non-profitorganisatie Alba een 21-jarige cliënt naar een retraite in Thailand. De dagelijkse activiteiten bestonden uit thaiboksen, joggen, meditatie, yoga en fitness, maar er was ook tijd voor culturele verkenning en reflectie. Het doel van het project was om de cliënt tijdelijk los te koppelen van haar vertrouwde omgeving, zodat ze zichzelf opnieuw kon definiëren en bij terugkomst een andere rol op zich kon nemen. De non-verbale aanpak minimaliseerde de behoefte aan herhalende verhalen. De cliënt kreeg psychologische zorg en ondersteuning van een psycholoog van Multiversum,

⁴ Vaddhaka Linn, De Boeddha op Wall Street: Wat er mis is met het kapitalisme en wat we eraan kunnen doen, WindHorse Publication, 2015

⁵ Tulaya Pornpiriyakulchai, Thaise volkswijsheden: Hedendaagse interpretaties van traditionele spreekwoorden, River Books, 2010.



met voortdurende begeleiding van een begeleider van Payoke. Hoewel er vooraf geen concrete doelen waren gesteld, was het overkoepelende doel een positieve re-integratie in de maatschappij, met flexibele persoonlijke doelen die waren opgesteld op basis van de input van de cliënt. Deze doelen werden tijdens het project aangepast op basis van de behoeften van de cliënt of de begeleider. Door de Rots en Water activiteiten, ondersteund door LILA, kwam het Extraction project tot stand. Tijdens de Rots en Water oefeningen werd duidelijk wat de cliënten nodig hadden en hoe het project aan die behoeften kon voldoen. Bovendien konden de psychosociale begeleiders hun cliënten vaker dan één keer per maand zien dankzij het LILA-programma.

Eén klant schreef zich in voor een montage training bij Redouan Lachkar van Redlusion Productions, een bureau voor contentcreatie. Dit was dezelfde cliënt die deelnam aan het Extraction Project en de vaardigheden wilde verwerven om de videobeelden te monteren die ze tijdens haar ervaring in Thailand had gemaakt. Onder begeleiding van Redouan Lachkar verdiepte de klant zich in de fijne kneepjes van Adobe Premiere Pro, een videobewerkingsprogramma. Ondanks de complexiteit van het programma vond de cliënt het leerproces zowel uitdagend als intrigerend. De cursussen voorzagen de cliënt niet alleen van technische vaardigheden op het gebied van videobewerking, maar stimuleerden ook een creatieve en dynamische benadering van storytelling. Dankzij dit initiatief kon de klant actief deelnemen aan het vormgeven van het verhaal van het Extraction Project. De samenwerking met Redlusion Productions gaf de klant de expertise om haar creatieve visie tot leven te brengen door middel van videobewerking.

Dezelfde cliënt die deelnam aan het ExtrAction-project, werd toegelaten tot een Yoga-lerarenopleiding van 200 uur in Antwerpen als onderdeel van het LILA-opleidingstraject. Een yoga-lerarenopleiding kan dienen als een transformatieve weg naar sociale en economische inclusie voor een meisje in een kwetsbare situatie door haar waardevolle vaardigheden, zelfvertrouwen en mogelijkheden voor persoonlijke groei te bieden. Naast de fysieke beoefening van yoga, omvat de yoga-lerarenopleiding onderwerpen als anatomie, filosofie en onderwijsmethodologieën, die deelnemers uitrusten met een uitgebreide gereedschapskist voor zelfverbetering en empowerment. Door middel van gestructureerde training cultiveren meisjes in kwetsbare omstandigheden niet alleen fysieke kracht en flexibiliteit, maar ontwikkelen ze ook cruciale zachte vaardigheden zoals communicatie, leiderschap en veerkracht, die essentieel zijn



voor het omgaan met verschillende sociale en professionele omgevingen. Bovendien krijgen deze meisjes na afronding van de training toegang tot potentiële werkgelegenheid als yogadocenten, waardoor ze inkomsten kunnen genereren, zichzelf financieel kunnen onderhouden en een bijdrage kunnen leveren aan hun gemeenschap.

Doelgroep:

Slachtoffers van loverboys of vrouwen/meisjes die een negatieve beoordeling hebben gekregen, wat wil zeggen geen slachtoffer van mensenhandel maar wel van gendergerelateerd geweld.

Indicatoren:

4 cliënten ondersteund.

Betrokken personeel:

Psychosociale hulpverleners en de LILA-projectmanager

Betrokken belanghebbenden/actoren:

Dienstverleners (vzw Alba, Redlusion Productions)



6. Tijdsplanning voor elke actie/activiteit binnen het proefproject

Taak/programma	Activiteiten	Vrouwen/ meisjes beïnvloed	Professionals op wie je invloed zult hebben	Duur
T3.1 Opstarten en voorbereiden van het project	Regelmatige bijeenkomsten/contact tussen het LBTP-team en de LILA-projectmanager om het proefproject te ontwikkelen en de voortgang te bewaken.	9 cliënten	-	Feb '23 - Jan '24
T3.2. Herkomst en ontvangst van de deelnemers	Elke psychosociale begeleider van het LBTP-team houdt een gecodeerde lijst bij van cliënten die deelnemen aan het project.	25 cliënten	-	Feb '23 - Jan '24
T3.3. Profilering: sociale en emotionele situatie, economische integratie en competenties	Individuele vaardigheidsprofielen worden opgesteld door de psychosociale begeleiders en de LILA-projectmanager.	25 cliënten	-	Feb '23 - Jan '24



<p>T3.4. Activering en gemeenschap: Individueel actieplan en steunkring</p>	<p>De psychosociale begeleiders bespreken de behoeften en gewenste interventie met elke cliënt afzonderlijk. Deze informatie wordt verzameld in de vorm van individuele actieplannen.</p>	<p>25 cliënten</p>	<p>-</p>	<p>Feb '23 - Jan '24</p>
<p>T3.6. Therapeutisch herstel. Programma gericht op het bieden van feministische gespecialiseerde medisch-psychosociale ondersteuning, gebaseerd op overlevingstherapie</p>	<p>Er wordt psychosociale begeleiding aangeboden, met de nadruk op lichaamsgerichte therapie. Cliënten die in Antwerpen wonen, hebben toegang tot individuele psychologische therapie.</p>	<p>25 cliënten</p>	<p>-</p>	<p>Feb '23 - Jan '24</p>
<p>T3.7. Rechtsbijstand. Programma gericht op het geven van gespecialiseerd</p>	<p>Er worden opties overwogen om externe juridische bijstand te verlenen aan slachtoffers van GGG die buiten het mandaat van Payoke vallen.</p>	<p>-</p>	<p>-</p>	<p>Feb '23 - Jan '24</p>

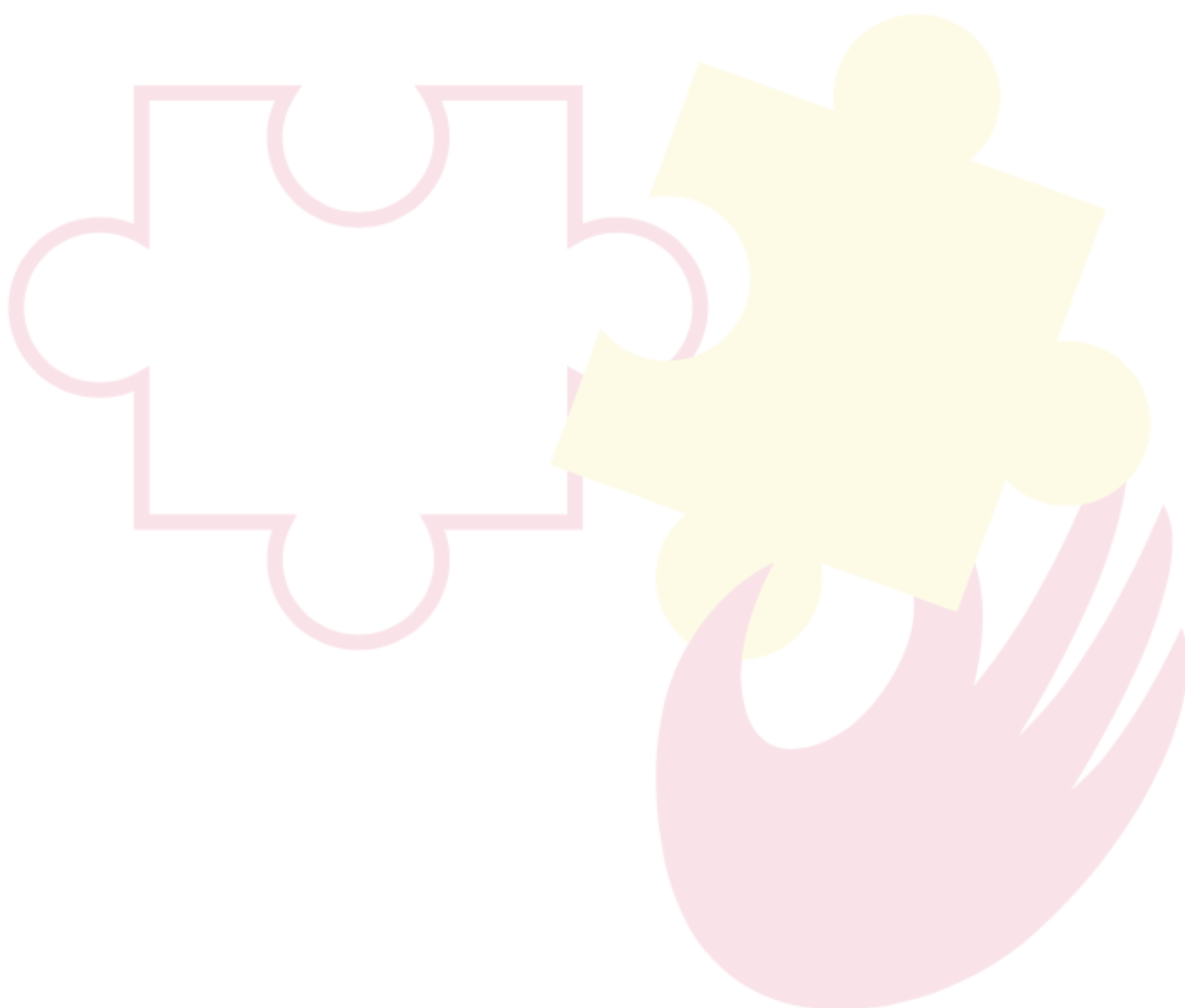


en kwalitatief juridisch advies				
T3.8. Opleidingstraject. Programma gericht op het aanleren van vaardigheden aan overlevenden om hun praktische en professionele ervaring te verbeteren, hun inzetbaarheid op de arbeidsmarkt te vergroten en hun sociaaleconomische re-integratie te vergemakkelijken.	Er worden individuele diensten aangeboden voor het volgen van onderwijs, vaardigheidstrainingen, het genereren van inkomen of vrijwilligerswerk.	4 cliënten		Feb '23 - Jan '24



Catalogus met de 4 LILA proefprojecten (België,
Griekenland, Italië en Spanje)

Griekenland





0. Algemene inleiding tot het proefproject en het ontwerpproces

Diotima's betrokkenheid bij het internationale project "LILA: Integrated one-stop support service for women survivors of GGG and their children addressing the needs arising from the COVID-19 crisis" in Thessaloniki is gericht op het ontwerpen en implementeren van een holistisch programma. Dit programma ondersteunt slachtoffers op basis van individuele behoeften en de impact van de COVID-19 pandemie op hun ervaringen.

In overeenstemming met Werkpakket 3 van het LILA-project zijn de voorbereidingen voor de implementatieperiode van 2023 in december 2022 begonnen. Een toegewijd team van 4 professionals bij Diotima is opgericht om diensten te verlenen aan gevluchte/immigrantenvrouwen die gendergerelateerd geweld (GGG) hebben overleefd en in Thessaloniki wonen. Het centrum van Diotima in Thessaloniki, gefinancierd door UNHCR, is al een veilige haven voor slachtoffers van GGG.

Sinds december 2022 zijn er regelmatig bijeenkomsten geweest met het Diotima-team in Thessaloniki en de projectmanager gericht op het identificeren van vrouwen die in aanmerking komen, het formuleren van een strategische aanpak en het betrekken van de belangrijkste belanghebbenden in Thessaloniki.

Uitgebreid onderzoek leidde tot de selectie van 4 organisaties (3 NGO's en 1 uit de publieke sector) als potentiële partners voor het LILA-project in Thessaloniki. Deze organisaties ontvingen een uitnodiging met details over het programma, de doelstellingen, de verwachte resultaten en een uitnodiging voor een online bijeenkomst. Vervolgens werden online bijeenkomsten gehouden met vier organisaties, gevolgd door de distributie van relevante instrumenten, waaronder het Proefprotocol voor psychosociale ondersteuning en de Desk Research-Dienstenanalyse. Deze instrumenten werden verder besproken tijdens de eerste bijeenkomst met de regiocoördinator op het kantoor van Diotima. De proactieve betrokkenheid van Diotima bij het LILA-project illustreert onze inzet om tegemoet te komen aan de veranderende behoeften van slachtoffers van



gendergerelateerd geweld te midden van de uitdagingen die de COVID-19 crisis met zich meebrengt.

De zorgvuldig geselecteerde belanghebbenden die actief betrokken zijn bij het LILA-project zijn onder andere Médecins du Monde (Mdm), Stimmuli for Social Change, DIPA en SOS Villages. Dit strategische partnerschap brengt organisaties met verschillende expertises samen, die hun unieke krachten inbrengen in het overkoepelende doel om vrouwelijke slachtoffers van gendergerelateerd geweld en hun kinderen te ondersteunen. De samenwerking van deze belanghebbenden zorgt voor een holistische en allesomvattende aanpak om tegemoet te komen aan de verschillende behoeften van de begunstigden en bevordert een collectieve inspanning voor positieve resultaten in het kader van het LILA-project.

De teamcoördinator/regionaal coördinator van LILA organiseerde een reeks bijeenkomsten met gewaardeerde collega's van vooraanstaande organisaties en vormde een samenwerkingsnetwerk met vertegenwoordigers van Naomi, IOM Helios Project, UNHCR, Griekse Raad voor Vluchtelingen, Elpida Home, Metadras, Irida Centre, Stimmuli for Social Change, Médecins du Monde (Mdm), Smile of the Child, SOS Villages, Rode Kruis, Solidarity Now, YMCA, Praxis, Arsis, KEM, EPAPSI, Alkyone Day Centre, Counseling Centre for Gender-Based Violence Women, Specific and Vulnerable Groups - DIPA, Second Chance Schools, IASIS, Odysseus School en Greek Language School of the Municipality of Neapolis-Sykeon.

Tijdens deze strategische bijeenkomsten spraken we met belangrijke NGO's en actoren die betrokken waren bij het LILA-project om cruciale informatie te verspreiden. Het belangrijkste doel was om deze belangrijke actoren te voorzien van de laatste updates en ontwikkelingen binnen het project, zodat ze relevante details effectief konden overbrengen aan de vrouwelijke begunstigden. Deze proactieve benadering zorgt ervoor dat de actoren goed geïnformeerd zijn en in staat zijn om accurate en tijdige informatie over te brengen aan de vrouwen die deelnemen aan het LILA-project, waardoor een effectiever en responsiever ondersteuningssysteem wordt bevorderd.

Daarnaast waren de 4 bijeenkomsten met belanghebbenden voor het LILA-programma in Diotima's Centrum gericht op het bevorderen van





samenwerking en vooruitgang. De eerste bijeenkomst ging over programmapresentaties, een overzicht van het LILA-project, toezeggingen voor regelmatige bijeenkomsten met belanghebbenden, een update van Diotima's outreach, een gids voor psychosociale interventies, deskresearch en gezamenlijke actieplanning.

De tweede bijeenkomst was gericht op updates van activiteiten, feedback van belanghebbenden op gidsen, ondertekening van de brief/overeenkomst en gezamenlijke planning voor komende acties, waaronder informatiesessies en een GGG-campagne.

Tijdens de derde bijeenkomst werd onder meer gesproken over updates van lopende activiteiten, campagnes over online gendergerelateerd geweld en intimidatie op de werkplek, de #ActNow-campagne voor GGG en plannen voor de Internationale Dag voor de uitbanning van geweld tegen vrouwen.

Tijdens de laatste bijeenkomst werd gesproken over de afronding van de LILA-programma-activiteiten, de komende slotconferentie in Barcelona en vragen voor een focusgroepdiscussie om de ervaringen van belanghebbenden te evalueren.

We zijn verheugd dat de geselecteerde belanghebbenden blijk hebben gegeven van een gedeelde betrokkenheid door zich aan te sluiten bij de LILA-protocollen en actief deel te nemen aan gezamenlijke discussies gericht op het begrijpen van de behoeften van vrouwen, het identificeren van bestaande lacunes en het formuleren van strategieën voor empowerment en uitgebreide ondersteuning. Ondanks de positieve samenwerking ontstonden er problemen om toegang te krijgen tot de doelgroep, voornamelijk door huisvestingsproblemen. De meeste vluchtelingen zijn teruggekeerd naar kampen, omdat er geen huisvestingsprogramma's zijn en de huurprijzen in Griekenland hoog zijn. Bovendien brengt de tijdelijke aard van kortetermijnprogramma's inherente moeilijkheden met zich mee, waardoor er bezorgdheid is over de beëindiging van het programma. Desondanks zijn we trots op de uitgebreide ondersteuning die we bieden om tegemoet te komen aan de uiteenlopende behoeften van de vrouwen die bij het initiatief betrokken zijn. Belangrijk is dat onze voortdurende



betrokkenheid een gevoel van vertrouwen heeft gekweekt onder de vrouwen, waardoor ons centrum een betrouwbare bron is geworden voor hun uiteenlopende behoeften. Verder hebben we ons ingespannen om goede contacten te leggen met verschillende diensten en organisaties.

1. Naam van het initiatief

LILA-project

2. Plaats(en): Stad/Gebied/Locatie

Thessaloniki

3. Begindatum - Einddatum

Januari 2023 - januari 2024

4. Korte beschrijving

De implementatie van het proefproject omvat een uitgebreide reeks geïntegreerde en op maat gemaakte interventies die zijn ontworpen om holistische ondersteuning te bieden aan vrouwen die te maken hebben gehad met gendergerelateerd geweld (GGG) en hun kinderen, waaronder minderjarige slachtoffers van seksuele uitbuiting. De samenwerkingsactiviteiten met belanghebbenden omvatten:



Samenwerking met Médecins du Monde (Mdm):

- Empowermentgroepen voor vluchtelingen en migranten, gericht op vrouwen die GGG hebben meegemaakt of een hoog risico lopen.
- Informatiesessies en focusgroepdiscussies over zwangerschapskwesties, zuigelingenzorg, emotionele veranderingen tijdens de zwangerschap en zelfbeschikking.

Samenwerking met Stimuli for Social Change:

- Activiteiten uitvoeren om vrouwen die GGG hebben meegemaakt of een hoog risico lopen, bewust te maken van hun inzetbaarheid.
- Informatieve sessies om integratie in de arbeidsmarkt te vergemakkelijken door het schrijven van een CV, gespreksvaardigheden en begeleiding.
- Verkenning van vrouwelijk ondernemerschap en georganiseerde bezoeken aan werkplekken om kennis te maken met verschillende werkomgevingen.

Samenwerking met DYPA:

- Activiteiten om vrouwen die GGG hebben meegemaakt of een hoog risico lopen, bewust te maken van hun inzetbaarheid.
- Groepsinformatiesessies voor arbeidsmarktintegratie, gespreksvaardigheden, begeleiding en bemiddeling bij het vinden van een baan.
- Gezamenlijke informatiesessies over arbeidsrecht en het aanpakken van intimidatie op de werkplek.

Samenwerking met SOS Villages:

- Empowermentgroepen voor vluchtelingen en migranten, gericht op vrouwen die te maken hebben gehad met GGG of een hoog risico lopen.
- Informatiesessies en focusgroepdiscussies over eerste hulp aan kinderen, pesten op school, onderwijsvereisten, Griekse wetten en emotioneel beheer tijdens de vroege kinderjaren.



Diotima's LILA-programma in Thessaloniki:

- Individuele en groepsessies voor traumaherstel, emotionele regulatie en mentale veerkracht, met therapeutische plannen op maat.
- Juridisch advies op individueel en groepsniveau, gericht op GGG, familierecht, rechten van migranten/vluchtelingen en arbeidsrecht.
- Individuele ondersteuning voor de integratie van vrouwen op de arbeidsmarkt, inclusief taallessen, computerlessen, oriëntatie op de arbeidsmarkt en hulp bij het vinden van kinderopvang.

Het LILA-project is bovendien van start gegaan met ontmoetingen met Oekraïense organisaties, informatiesessies met deelnemers aan taalcursussen, contacten met verschillende organisaties en online communicatie via sociale mediaplatforms om een breed gemeenschapsbewustzijn te garanderen.

Activiteiten voor proefimplementatie:

- Bijeenkomsten met belanghebbenden voor communicatie over het LILA-project en selectie van partners.
- Wervingsactiviteiten door middel van uitnodigingen en infosessies.
- Identificatie van begunstigde vrouwen door middel van bijeenkomsten met Oekraïense organisaties, infosessies en het betrekken van verschillende organisaties.
- Online communicatie via groepen op sociale media, Viber, Telegram en WhatsApp om Oekraïense vrouwen te bereiken.
- Opname van begunstigden uit Polen, Albanië, Rusland en Roemenië die tot kwetsbare categorieën behoren.
- Verzamelen van noodzakelijke informatie tijdens geplande sessies met begunstigden, waarbij vertrouwelijkheid wordt gewaarborgd door gecodeerde klantenlijsten.



De samenwerking en activiteiten waren gericht op het versterken en ondersteunen van vrouwen bij het overwinnen van de uitdagingen die gendergerelateerd geweld en uitbuiting met zich meebrengen, en het bevorderen van hun integratie en veerkracht.

5. Beschrijving van de programma's en activiteiten die deel uitmaken van het proefproject

T3.1 Opstarten en voorbereiden van het proefproject

1. **Activiteiten:** 7 bijeenkomsten in totaal met organisaties voor communicatie over het LILA-project, mail naar samenwerkende organisaties/werknemers om begunstigen te vinden en informatie te bieden over het project dat vanaf januari voor het hele jaar 2023 in Thessaloniki zal worden uitgevoerd. Selectie van partners die bij het LILA-project zullen worden betrokken.

Doelgroepen: Publieke organisatie en NGO's

Indicatoren: Schatting van 20 vrouwelijke vluchtelingen/migranten die slachtoffer zijn van GGG of/en een hoog risico lopen op GGG.

Betrokken medewerkers: Teamcoördinator Diotima & projectmanager LILA

Betrokken belanghebbenden/actoren: Naomi, IOM Helios Project, UNHCR, Griekse Raad voor Vluchtelingen, Elpida Home, Metadrasi, Irida Centrum, Stimuli for Social Change, MdM, Glimlach van het Kind, SOS Villages, Rode Kruis, Solidariteit Nu, YMCA, Praxis, Arsis, KEM, EPAPSI, Alkyone Day Centre, Counseling Centre for gender based violence women, Specific and Vulnerable Groups - DIPA, Second Chance Schools, Odysseus School, IASIS en Greek Language School of the Municipality of Neapolis-Sykeon.

2. **Activiteiten:** Werven:

- Uitnodiging om interesse te tonen in deelname aan het programma om diensten te ontvangen, informatiebijeenkomsten over bewustwording
- Registratieformulier
- Maak een e-mail aan voor het LILA-programma

Doelgroepen: vrouwen tussen 20 en 60 jaar, slachtoffers van gendergerelateerd geweld door hun intieme partners, met of zonder kinderen, slachtoffers van mensenhandel, vrouwen die het risico lopen op GGG.

Indicatoren: Schatting van 20 vrouwelijke vluchtelingen/migranten die slachtoffer zijn van GGG of/en een hoog risico lopen op GGG.

Betrokken medewerkers: Diotima's LILA-team

Betrokken belanghebbenden/actoren: IOM Helios Project, YMCA, Solidarity Now, Elpida Home, Alkyone Day Centre, Second Chance Schools en Greek Language School van de gemeente Neapolis-Sykeon en vluchtelingen- en migrantengemeenschappen.

Het Diotima Centrum onderstreept een opmerkelijke uitdaging die zich voordeed bij het effectief benaderen van vrouwen uit de Oekraïense gemeenschap. Er werd opgemerkt dat deze mensen een zekere aarzeling vertoonden bij het geven van informatie over hun behoeften en huidige omstandigheden. Belangrijk is dat deze uitdaging ook werd ervaren door MDM en SOS Villages, die beide ook worstelden met vergelijkbare complexiteiten in hun interacties met de Oekraïense gemeenschap.

Als antwoord op deze genuanceerde uitdagingen werd een strategische beslissing genomen om het bereik van de diensten te verbreden en uit te breiden naar de grotere migrantengemeenschap. Deze proactieve aanpassing was bedoeld om tegemoet te komen aan de verschillende behoeften van vrouwen uit verschillende migrantengroepen. Om deze strategische uitbreiding mogelijk te maken, werden gerichte bewustmakings sessies over gendergerelateerd geweld en gendergelijkheid uitgevoerd binnen migrantengemeenschappen. Deze sessies wekten niet alleen belangstelling op, maar wekten ook een duidelijke vraag naar extra steun van het LILA-project. Deze strategische herschikking zorgt voor een meer inclusieve en responsieve aanpak, waardoor het project beter in staat is om een gevarieerde groep begunstigden binnen de migrantengemeenschap te bereiken en te helpen.

T3.2. Herkomst en ontvangst deelnemers

Activiteiten: Begin januari is het DIOTIMA-team in Thessaloniki begonnen met het identificeren van begunstigde vrouwen voor deelname aan het programma. De volgende activiteiten werden ondernomen:

1. **Bijeenkomsten met Oekraïense organisaties:** Er werden informatiebijeenkomsten georganiseerd met leden van twee belangrijke Oekraïense organisaties in Thessaloniki: de Unie van Oekraïense Grieken in

Griekenland en de Vereniging "Oekraïens-Helleens Initiatief".

2. **Infosessies met deelnemers aan taalcursussen:** Informatiesessies over het LILA-programma werden gehouden met vrouwen die Griekse taalcursussen volgden bij verschillende organisaties, waaronder YMCA, Solidarity Now, Second Chance School of Diavata en de Griekse taalschool van de gemeente Neapolis-Sykeon.
3. **Ontmoetingen met verschillende organisaties:** Er zijn bijeenkomsten georganiseerd met een groot aantal organisaties, zoals Naomi, IOM Helios Project, UNHCR, Griekse Raad voor Vluchtelingen, Elpida Home, Metadrasi, Irida Centre, Stimuli for Social Change, MDM, Smile of the Child, SOS Villages, Rode Kruis, Solidarity Now, YMCA, Praxis, Arsis, KEM, EPAPSI, Alkyone Day Centre, Counseling Centre for gender-based violence women, Specific and Vulnerable Groups - DYPA, Second Chance Schools en de Greek Language School van de gemeente Neapolis-Sykeon. Het doel was om hun begunstigden te informeren over het LILA-project.
4. **Online communicatie:** Informatie over het programma werd verspreid via sociale media, Viber, Telegram en WhatsApp, gericht op Oekraïense vrouwen.
5. **Oekraïense moeders van zondagsschool betrekken:** Moeders van kinderen die naar de Oekraïense zondagsschool in Thessaloniki gaan, werden geïnformeerd over het uitgebreide servicenetwerk van het LILA-programma en de werking van het Diotima Centrum.

Bovendien zijn als kwetsbaar geclassificeerde personen uit Polen, Albanië, Rusland en Roemenië naadloos geïntegreerd in het LILA-programma. Psychosociale hulpverleners verzamelden systematisch essentiële informatie tijdens geplande sessies met deze begunstigden en gaven de verzamelde gegevens vervolgens door aan de LILA-projectmanager. Om de principes van vertrouwelijkheid te handhaven, wordt een zorgvuldig gecodeerde lijst met alle cliënten die deelnemen aan het pilotprogramma nauwgezet bijgehouden. Deze aanpak garandeert de privacy en veiligheid van gevoelige informatie, in overeenstemming met ethische normen en regelgevende richtlijnen.

Doelgroepen: vrouwen tussen 20 en 60 jaar, slachtoffers van gendergerelateerd geweld door hun intieme partners, met of zonder kinderen, slachtoffers van mensenhandel, vrouwen die het risico lopen op GGG.

Indicatoren: 42 vrouwelijke vluchtelingen/migranten slachtoffer van GGG of/en



met een hoog risico op GGG

Betrokken medewerkers en belanghebbenden/actoren: Naast het personeel van Diotima's Centrum zijn ook de volgende organisaties betrokken NGO Naomi, IOM Helios Project, UNHCR, Greek Council For Refugees, Elpida Home, Metadrasi, Irida Centre, Stimuli for Social Change, MdM, Smile of the Child, SOS Villages, Rode Kruis, Solidarity Now, YMCA, Praxis, Arsis, KEM, EPAPSI, Alkyone Day Centre, Counseling Centre for gender-based violence women, Specific and Vulnerable Groups - DYPA, Second Chance Schools en Greek Language School of the Municipality of Neapolis-Sykeon, Union of Ukrainian Greeks in Greece en de "Ukrainian-Hellenic Initiative" Association.

T3.3. Profilering: Beoordeling van sociale en emotionele situatie, economische integratie en competenties

Activiteiten:

De psychosociale begeleider en het LILA Focal Point voeren uitgebreide evaluaties uit tijdens reguliere sessies met vrouwen om emotionele en sociale behoeften te identificeren, evenals factoren die hun herstel en re-integratieproces kunnen bevorderen. De LILA individuele vaardigheidsprofielen worden nauwgezet ingevuld door samenwerking tussen de psychosociale begeleider en het LILA Focal Point.

Een aanzienlijk deel van de Oekraïense vrouwen die deelnemen aan het IOM Helios-programma ontvangt financiële steun voor hun hele huishouden. Velen van hen melden ook extra financiële steun van hun familie in Oekraïne. Deelname aan Griekse lessen, een vereiste van het IOM Helios-programma in samenwerking met Solidarity Now, YMCA en de Griekse Raad voor Vluchtelingen, is verplicht voor deze vrouwen, die voornamelijk in Griekenland zijn met hun kinderen terwijl hun mannen in Oekraïne blijven.

Een belangrijke kwestie die binnen de migrantengemeenschap naar voren werd gebracht, is het feit dat ze vaak als ongeregistreerde arbeiders werken, wat leidt tot voortdurende arbeidsonzekerheid zonder sociale zekerheid en uitkeringen. De meerderheid van de migrantenvrouwen neemt deel aan Griekse lessen die worden aangeboden door de Griekse talenschool van de gemeente

Neapolis-Sykeon, waarbij de leraar van de school de vrouwen actief doorverwijst naar het LILA-project. De psychologische stress wordt nog verergerd door hun onzekere arbeidssituatie.

Uit de evaluatie van de intakes blijkt dat vrouwen, zowel Oekraïense vrouwen als vrouwen uit de migrantengemeenschap, grote belangstelling hebben voor juridisch advies over hun rechten, psychologische ondersteuning, inzetbaarheidsdiensten, informatiesessies over moederschap en aansluiting bij diensten, zoals hulp bij het openen van bankrekeningen, inschrijvingsvouchers voor kleuterscholen, logistiek, werkloosheidskaarten en nog veel meer.

Met name vrouwen uit de Oekraïense gemeenschap zijn terughoudend in het delen van informatie over hun behoeften, huidige situaties of het uiten van hun gevoelens. Deze aarzeling kan voortkomen uit een gebrek aan bekendheid met professionals in de geestelijke gezondheidszorg, omdat ze in tijden van nood vaak liever steun zoeken bij vrienden en familie. Het is essentieel om te erkennen dat niet alle vrouwen die Oekraïne ontvluchten de oorlog hebben meegemaakt en SOS Villages bevestigt deze observatie door te wijzen op een toenemende vraag naar psychologische ondersteuning met betrekking tot zaken die verband houden met hun kinderen.

De rest van de migrantenbevolking in Thessaloniki die deelneemt aan het LILA-project heeft te maken met onzekerheid en onveiligheid als gevolg van het feit dat ze niet-geregistreerde arbeiders zijn.

Het Diotima-team benadrukt dat het LILA-project doorverwijzingen ontvangt voor psychologische ondersteuning van vluchtelingenvrouwen die te maken hebben gehad met gendergerelateerd geweld vanuit andere programma's van het Diotima-centrum in Thessaloniki.

Doelgroepen: Vrouwen tussen de 20 en 60 jaar, slachtoffers van GGG van hun intieme partners, met of zonder kinderen, slachtoffers van mensenhandel en vrouwen die het risico lopen op GGG.

Indicatoren: 42 vrouwelijke vluchtelingen/migranten slachtoffer van GGG of/en met een hoog risico op GGG

Betrokken personeel: Psychosociaal consulent/therapeut en het LILA-contactpunt

Betrokken medewerkers en belanghebbenden/actoren: Naast het personeel van het Diotima Centrum waren ook de volgende organisaties betrokken NGO Naomi, IOM Helios Project, UNHCR, Griekse Raad voor Vluchtelingen, Elpida Home,



Metadrasi, Irida Centre, Stimuli for Social Change, MDM, Smile of the Child, SOS Villages, Rode Kruis, Solidarity Now, YMCA, Praxis, Arsis, KEM, EPAPSI, Alkyone Day Centre, Counseling Centre for gender based violence women, Specific and Vulnerable Groups - DYPA, Second Chance Schools en Greek Language School of the Municipality of Neapolis-Sykeon, Union of Ukrainian Greeks in Greece and the "Ukrainian-Hellenic Initiative" Association, Counseling Centre of Thessaloniki, Women's Shelters in Thessaloniki, Social services of the municipalities of Thessaloniki, migrant integration center of Thessaloniki, Psychiatric hospital and General hospitals of Thessaloniki, Schools.

T3.4. Activering en gemeenschap: Individueel actieplan en ondersteuningskring

Activiteiten:

De doelstellingen van deze fase zijn veelzijdig en gericht op het aanpakken en verlichten van individuele obstakels waarmee slachtoffers van gendergerelateerd geweld worden geconfronteerd. De belangrijkste doelen zijn:

- **Individuele belemmeringen wegnemen:** Focussen op het identificeren en aanpakken van specifieke uitdagingen voor slachtoffers om hun algehele welzijn te bevorderen.
- **Actieve deelname aan de samenleving vergemakkelijken:** Slachtoffers in staat stellen actief deel te nemen aan de samenleving door de nodige ondersteuning te bieden voor hun fysieke, emotionele en sociale integratie.
- **Empowerment door loopbaankeuzes:** Slachtoffers ondersteunen bij het kiezen van hun eigen carrièrepad, met de nadruk op autonomie en empowerment.
- **Geleidelijke integratie in dagelijkse routine ondersteunen:** Indien nodig hulp bieden aan slachtoffers voor de geleidelijke integratie van een gestructureerde dagelijkse routine in hun leven.
- **Informatie verstrekken over rechten:** Informatie aanbieden over vergoedingen en rechten die beschikbaar zijn voor slachtoffers, hun begrip bevorderen en hen begeleiden bij de aanvraagprocedure.
- **Ondersteunende netwerken ontwikkelen:** Netwerken opzetten voor



wederzijdse steun en uitwisseling tussen slachtoffers binnen de lokale gemeenschap en, waar mogelijk, de toegang tot mentorprogramma's vergemakkelijken.

- **Activeringsplan:** De psychosociale consultant/psycholoog en het LILA Focal Point stellen samen met de slachtoffers een activeringsplan op om hen in staat te stellen hun eigen weg te kiezen. Dit plan, gebaseerd op een grondige diagnose, schetst overeengekomen acties, doelstellingen, activiteiten en tijdslijnen. Het dient als basisdocument voor de geïndividualiseerde herstelstrategie.
- **Individuele follow-up en ondersteuningssessies:** Nadat er overeenstemming is bereikt over het activeringsplan, worden er individuele follow-up- en ondersteuningssessies georganiseerd om de verbintenissen te vernieuwen en de voortdurende vooruitgang te garanderen.
- **Steungroepen:** Deze sessies zijn bedoeld om het gevoel van samenhang onder slachtoffers te bevorderen en het opzetten van een lokaal ondersteuningsnetwerk aan te moedigen. Deelnemers kunnen deelnemen aan workshops over verschillende aspecten van het leven van vrouwen, zoals gezondheid, empowerment, rolpatronen, intimidatie op de werkplek, moederschap, economische onafhankelijkheid, balans tussen werk en privé, inzetbaarheid op de arbeidsmarkt en meer. Deelname aan deze sessies wordt bepaald op basis van risicobeoordelingen en de uitgesproken behoeften van de slachtoffers.
- **Verwijzingen naar externe diensten:** Doorverwijzingen naar externe dienstverleners gebeuren niet automatisch, maar zijn gebaseerd op de uitgesproken behoeften van de slachtoffers. De casemanager kan de toegang tot externe diensten vergemakkelijken door het slachtoffer te vergezellen, voor hem/haar op te komen, of te communiceren met dienstverleners (met toestemming) om de situatie uit te leggen en informatie te delen zoals afgesproken met het slachtoffer, zodat hij/zij niet herhaaldelijk zijn/haar verhaal hoeft te vertellen.



Procedure voor psychosociale hulpverlening - Stappenplan voor casemanagement van GGG in Diotima's Centrum:

Introductie en betrokkenheid	<ul style="list-style-type: none"> • Begroet en troost het slachtoffer. • Vertrouwen en verstandhouding opbouwen. • Beoordeel de onmiddellijke veiligheid. • Vertrouwelijkheid en de grenzen ervan uitleggen. • Toestemming verkrijgen (geïnformeerde toestemming) om de persoon in te schakelen voor diensten.
Beoordeling	<ul style="list-style-type: none"> • De situatie en problemen van het slachtoffer begrijpen en onmiddellijke behoeften vaststellen. • Zorg voor onmiddellijke emotionele steun. • Geef informatie. • Bepaal of het slachtoffer verdere casemanagementdiensten wil.
Actieplanning	<ul style="list-style-type: none"> • Een casusplan ontwikkelen op basis van een evaluatie met het slachtoffer. • Toestemming verkrijgen voor het maken van verwijzingen. • Documenteer het plan
De zaak uitvoeren: Actie	<ul style="list-style-type: none"> • Slachtoffers bijstaan en pleiten voor het verkrijgen van hoogwaardige diensten. • Directe ondersteuning bieden (indien relevant). • Leidende casuscoördinatie.
Follow-up	<ul style="list-style-type: none"> • De zaak opvolgen en de voortgang controleren. • De veiligheid en andere belangrijke behoeften opnieuw beoordelen. • Een herzien actieplan implementeren (indien nodig)
Sluiting	<ul style="list-style-type: none"> • Casussluiting beoordelen en plannen

Ervaringen met gendergerelateerd geweld (GGG) hebben een grote invloed op iemands emotionele welzijn, dagelijks functioneren, algemene veiligheidsbeleving en vertrouwen in anderen.

Onze benadering van hulp aan slachtoffers begint met een uitgebreid begrip



van hun psychosociale toestand, te beginnen bij de eerste ontmoeting. Verschillende signalen, waaronder emotionele uitdrukkingen, gezichtsuitdrukking, lichaamstaal en gedrag, bieden inzicht in mogelijke tekenen van angst.

Cruciale beoordelingsgebieden voor psychosociale behoeften en ondersteuning zijn onder andere:

- Emotioneel welzijn evalueren: Een eerste begrip krijgen van de emotionele toestand van het slachtoffer.
- Uiterlijk en gedrag observeren: Veranderingen in het uiterlijk en gedrag van het slachtoffer onderzoeken.
- Veranderingen in gevoelens of gedrag waarnemen: Voortdurend veranderingen in de emotionele toestand of het gedrag van het slachtoffer beoordelen.
- Mogelijkheden voor onderwijs en levensonderhoud identificeren: Mogelijkheden voor onderwijs en levensonderhoud onderzoeken.
- Beschermende factoren en sterke punten herkennen: inherente beschermende factoren en sterke punten identificeren die kunnen helpen bij het herstel van het slachtoffer.

Een centrale verantwoordelijkheid van casemanagement is het organiseren van uitgebreide zorg voor het slachtoffer. Dit houdt in dat je een brugfunctie vervult tussen het slachtoffer en de zorgverleners, dat je pleit voor snelle zorg van hoge kwaliteit en dat je samenwerkt met de zorgverleners om de barrières die de toegang tot diensten in de weg staan te verkleinen. Consistente communicatie en follow-up met verschillende belanghebbenden die betrokken zijn bij de zorg voor het slachtoffer zijn een integraal onderdeel van effectief casemanagement.

Bovendien is het erkennen van het belang van zinvolle activiteiten voor veel slachtoffers, zowel emotioneel als praktisch, van het grootste belang. Deelname aan zinvolle activiteiten biedt niet alleen essentiële emotionele steun, maar draagt ook bij aan de ontwikkeling van eigenwaarde en, waar mogelijk, economische onafhankelijkheid. Onderwijs komt naar voren als een vitaal aspect voor slachtoffers van alle leeftijden en biedt waardevolle kennis, het aanleren van vaardigheden, een gestructureerde dagelijkse routine en de mogelijkheid voor een ondersteunend sociaal netwerk. Deze holistische benadering onderstreept onze toewijding aan het aanpakken van de veelzijdige behoeften van slachtoffers en het bevorderen van hun empowerment en herstel.



Doelgroepen: vrouwen tussen 20 en 60 jaar, slachtoffers van gendergerelateerd geweld door hun intieme partners, met of zonder kinderen, slachtoffers van mensenhandel, vrouwen die het risico lopen op GGG.

Indicatoren: 32 vrouwelijke vluchtelingen/migranten slachtoffer van GGG of/en met een hoog risico op GGG

Betrokken personeel: LILA-contactpunt, psychosociale consulent/therapeut

Betrokken belanghebbenden/actoren: Naomi, IOM Helios Project, UNHCR, Griekse Raad voor Vluchtelingen, Elpida Home, Metadras, Irida Centre, Stimuli for Social Change, MdM, Smile of the Child, SOS Villages, Rode Kruis, Solidariteit Nu, YMCA, Praxis, Arsis, KEM, EPAPSI, Alkyone Day Centre, Counseling Centre for gender based violence women, Specific and Vulnerable Groups - DYPA, Second Chance Schools en Greek Language School of the Municipality of Neapolis-Sykeon, Unie van Oekraïense Grieken in Griekenland en de Vereniging "Oekraïens-Helleens Initiatief", vluchtelingen- en migrantengemeenschappen, Scholen, Counseling Centrum van Thessaloniki, Vrouwenopvangcentra in Thessaloniki, Sociale diensten van de gemeenten van Thessaloniki, Migrantenintegratiecentrum van Thessaloniki, Psychiatrisch ziekenhuis en Algemene ziekenhuizen van Thessaloniki, Openbare Ziekenhuizen.

T3.5. Programma gericht op het voorkomen van kindermishandeling en het bevorderen van ondersteuning van het moederschap.

Activiteiten:

Het Diotima Centrum is de belangrijkste anti-GGG actor in Griekenland die specifieke ondersteunende diensten biedt aan slachtoffers van gendergerelateerd geweld (Griekse vrouwen, vluchtelingen en migrantenvrouwen) door middel van gespecialiseerd personeel op het gebied van gendergerelateerd geweld (psychosociale ondersteuning, juridische ondersteuning, juridische bijstand, psychosociale ondersteuning, en inzetbaarheidsbegeleiding, training en bewustmakingsactiviteiten over gelijkheid, genderrechten en gendergerelateerd geweld, empowerment interventies, noodopvang in specifieke gevallen, activiteiten voor het betrekken van mannen, met pleitbezorgingsacties en bewustmakingscampagnes, etc.).



Begeleiding op het gebied van moederschap, zwangerschap, bevalling, kindzorg, eerste hulp, het omgaan met jonge kinderen en informatie over het herkennen van tekenen van kindermishandeling wordt aangeboden door lokale organisaties die gespecialiseerd zijn in het specifieke onderwerp, na ondertekening van een samenwerkingspact/uitnodigingsbrief.

Doelstellingen:

- Behoeften van kinderen: Uitgebreide ondersteuning en zorg
- Bewustwording en preventie van pesten: Moeders en kinderen weerbaar maken
- Voorlichting over intimidatie: Veilige omgevingen voor gezinnen bevorderen
- Procedure voor inschrijving op school: Met vertrouwen door het onderwijssysteem navigeren
- Behoeften van moeders met betrekking tot kinderen: Ondersteuning op maat voor ouderschapsuitdagingen

STRUCTUUR VAN HET PROGRAMMA

Module 1: Navigeren door het landschap van pesten op school: Moeders weerbaar maken, deel 1

Duur: 3 uur

Trainer: SOS Kinderdorpen expert & LILA Focal Point van Diotima Centrum.

Module 2: Navigeren door onderwijs: Informatiesessie over schoolregistraties en besturingssystemen

Duur: 2 uur

Trainer: METAdrasi's expert & LILA's Focal Point van het Diotima Centrum

Module 3: Empowerment van vrouwen: Workshop over vrouwenlichaam en zelfbeschikking met Mdm Gynaecoloog

Duur: 2 uur

Trainer: Mdm Griekenland expert & LILA's Focal Point van het Diotima Centrum



Module 4: Navigeren door het landschap van pesten op school: Moeders weerbaar maken, deel 2

Duur: 2 uur

Trainer: SOS Kinderdorpen expert & LILA's Focal Point van Diotima Centrum

Module 5: Individuele ontmoetingen met vrouwen

Looptijd: Tijdens de uitvoering van het LILA-programma

Trainer: LILA's Brandpunt van het Diotima Centrum

Betrokken belanghebbenden: METAdrasi NGO, SOS Kinderdorpen & Dokters van de Wereld (Mdm) in Thessaloniki.

T3.6. Therapeutisch herstel: Programma gericht op het bieden van feministisch gespecialiseerde en medisch-psychosociale ondersteuning, gebaseerd op overlevingstherapie

Activiteiten:

Het Diotima Centrum biedt, in lijn met haar toewijding aan een feministische benadering waarin slachtoffers centraal staan, uitgebreide psychosociale ondersteuning aan slachtoffers van gendergerelateerd geweld. Het centrum maakt gebruik van een persoonsgerichte methodologie, waarbij de unieke reacties en ervaringen van elk individu worden erkend. Dit rapport beschrijft de structuur en de principes van de individuele en groepsessies voor psychosociale ondersteuning onder leiding van de psycholoog.

Sessies psychosociale ondersteuning:

De psychosociale ondersteuningssessies worden geleid door de psycholoog, met een duur van één uur voor individuele sessies en één uur en dertig minuten



voor groepssessies. Het slachtoffer wordt actief betrokken bij de besluitvorming en tijdens de eerste sessie van een uur werkt de psycholoog samen met het slachtoffer om de behoeften vast te stellen en een therapeutisch plan op maat te formuleren.

Therapeutische plannen op maat:

Het therapeutische plan, dat samen wordt opgesteld tijdens de eerste afspraak, biedt flexibiliteit aan elke deelnemer. Slachtoffers hebben de autonomie om te kiezen tussen individuele sessies, groepssessies of een combinatie van beide. Het plan omvat meestal vier individuele sessies per geval en acht groepssessies in totaal, met voortdurende aanpassingen op basis van de veranderende behoeften van elke overlevende.

Persoonsgerichte aanpak:

De psycholoog volgt een persoonsgerichte benadering die het recht van het slachtoffer op een behandlungsproces met respect voor individualiteit onderstreept. Deze methodologie garandeert een veilige, discrete en effectieve behandeling, terwijl het slachtoffer controle houdt over zijn of haar therapeutische traject.

Feministische methodologische benadering:

Het Diotima Centrum integreert een feministische methodologische benadering in de psychosociale hulpverlening. Deze aanpak omvat:

- Analyse van machtsstructuren: Een kritisch onderzoek naar systemen en redenen van macht.
- Nadruk op persoonlijke ervaring: Prioriteit geven aan persoonlijke ervaring in het publieke domein.
- Verschuiving van het pathologiseren van het fenomeen: Het fenomeen van gendergerelateerd geweld niet langer pathologiseren en zelfverwijt bestrijden.
- Interculturele communicatie: Het belang erkennen van interculturele communicatie bij het verlenen van ondersteunende diensten.



Overlevingsgerichte praktijken:

De feministische methodologische benadering stelt het slachtoffer centraal, zodat zij het type en de timing van de ondersteunende diensten die ze willen ontvangen, kunnen bepalen. Deze benadering respecteert de keuzes van het slachtoffer, omringt hen met volledige informatie over hun rechten, mogelijke gevolgen van hun keuzes en biedt ondersteuning bij het nemen van moeilijke beslissingen (Liapi, 2021).⁶

Doelstellingen:

- Het welzijn en de zelfeffectiviteit van vrouwen verbeteren.
- Symptomen van PTSS, depressie en/of angst als gevolg van blootstelling aan geweld verlichten.
- Vaardigheden voor traumaherstel versterken, waaronder zelfvertrouwen, emotieregulatie, veerkracht, beoordelingsvermogen en besluitvorming.
- De normalisering en legalisering van geweld tegen vrouwen verminderen en zo meer slachtoffers voorkomen.

Structuur van het programma:

Module 1: Groepssessie psychosociale ondersteuning

Titel: Sessie psychosociale steungroep

Duur: 2 uur

Trainer: Psychosociaal begeleider/therapeut

Module 2: Psycho-educatieve activiteit en distributie van gidsen

Titel: Psycho-educatieve activiteit en distributie van gidsen

Duur: 4 uur

Trainer: Psychosociaal begeleider/therapeut & LILA's Focal Point van het Diotima Centrum

⁶ Liapi, M., (2021), Domestic violence or what we insist on not (recognizing)". Presentatie op de 8e Psychofarmacologische Conferentie, Hellenic Psychiatric Association, 26-28 november 2021, Athene/Crown Plaza.



Module 3: Psychosociale steungroep voor moeders

Titel: Psychosociale steungroep voor moeders

Duur: 1,5 uur

Trainer: Psychosociaal counselor/therapeut

Module 4: Psychosociale ondersteuning en empowerment door middel van kunst

Titel: Psychosociale ondersteuning en empowerment door middel van kunst

Duur: 2 uur

Trainer: Psychosociaal counselor/therapeut

Module 5: Individuele psychologische ondersteuning

Titel: Individuele psychologische ondersteuning voor 5 gevallen

Duur: 15 uur in totaal

Trainer: Psychosociaal begeleider/therapeut

Stakeholders/actoren betrokken bij verwijzingen:

- Counseling Centrum van Thessaloniki
- Vrouwenopvang in Thessaloniki
- Sociale diensten van de gemeenten Thessaloniki
- Integratiecentrum voor migranten van Thessaloniki
- Psychiatrisch ziekenhuis en algemene ziekenhuizen van Thessaloniki
- Dokters van de Wereld (Mdm)

T3.7. Rechtsbijstand. Programma gericht op het geven van gespecialiseerd en kwalitatief juridisch advies.

Activiteiten:

Het Legal Counseling-programma van het LILA-project is gebaseerd op een feministische en gendergebaseerde benadering en is bedoeld om immigranten- en vluchtelingenvrouwen essentiële kennis en ondersteuning te bieden.

In deze context werden vrouwengroepen gevormd om gespecialiseerde juridische informatie te krijgen over hun rechten in Griekenland en om hun autonomie te versterken door te weten hoe ze zichzelf kunnen beschermen.

Deze groepen bieden vrouwen de ruimte om te leren, vragen te stellen en zich uiteindelijk meer bewust te worden van hun wettelijke status en dus beter in staat te zijn tot zelfbeheer in een vreemd land als Griekenland. Met dit in gedachten dienen deze groepen niet alleen als juridische informatiesessies over GGG, maar richten ze zich ook op zelfontwikkeling van de deelnemende vrouwen door vitale juridische informatie te verstrekken over hun persoonlijke wettelijke status als vluchteling of immigrant en basiskennis te bieden over de keuzes die ze hebben.

Dit verslag geeft een gedetailleerd overzicht van de acties en doelstellingen die in de loop van het jaar zijn bereikt.

Doelstellingen:

- Genderperspectief: Inzicht verschaffen in de problemen waarmee immigranten- en vluchtelingenvrouwen worden geconfronteerd vanuit een genderperspectief.
- Bewustzijn van mensenrechten: Bewustmaking van mensenrechten, met de nadruk op bescherming tegen discriminatie op grond van geslacht.
- Empowerment: Deelnemers mondiger maken door middel van een 'ken uw rechten'-proces.
- Integratie-uitdagingen: Assistentie bij het succesvol omgaan met uitdagingen tijdens het integratieproces.



Structuur van het programma:

Module 1: Seminarie over de rechten en wettelijke status van immigranten- en vluchtelingenvrouwen in Griekenland

Titel: Rechten en rechtspositie van immigranten- en vluchtelingenvrouwen in Griekenland

Duur: 2 uur

Trainer: Advocaat/juridisch adviseur van het Diotima Centrum

Module 2: Seminarie over de mogelijke wisselvalligheden van de tijdelijke beschermingsstatus van vrouwelijke vluchtelingen in Griekenland

Titel: De wisselvalligheden van de tijdelijke beschermingsstatus van vrouwelijke vluchtelingen

Duur: 2 uur

Trainer: Advocaat/juridisch adviseur van het Diotima Centrum

Module 3: Infosessie over GGG en seksuele intimidatie op het werk

Titel: Juridische zitting over GGG en seksuele intimidatie op het werk

Duur: 2 uur

Trainer: Advocaat/juridisch adviseur van het Diotima Centrum

Betrokken personeel: LILA-aanspreekpunt in het Diotima-kantoor in Thessaloniki, advocaat/juridisch adviseur van het Diotima-team in Thessaloniki.

Betrokken belanghebbenden/actoren: Stimuli, DIPA



T3.8 Trainingsprogramma gericht op het voorzien van slachtoffers van de gewenste competenties om hun loopbaan op te starten/terug op te pikken

Activiteiten:

Het centrum van DIOTIMA ondersteunt vrouwen bij het verwerven, herstellen en onderhouden van voldoende vaardigheden om toegang te krijgen tot de arbeidsmarkt, door middel van een individueel rehabilitatieprogramma voor arbeidsintegratie.

Voorbeelden van opleidingstrajecten die werden gevolgd tijdens de implementatieperiode:

- Taalcursussen Griekse leerondersteuning gericht op werkomgevingen
- Communicatieve vaardigheden en emotioneel beheer
- Informatie over de beroepsopleidingen/beroepsopleidingen waar ze recht op hebben

Doelgroepen: vrouwen tussen 20 en 60 jaar, slachtoffers van gendergerelateerd geweld door hun intieme partners, met of zonder kinderen, slachtoffers van mensenhandel, vrouwen die het risico lopen op GGG.

Indicatoren: In totaal 225 uur training tijdens de implementatieperiode van het LILA-project

Betrokken medewerkers/ belanghebbenden: Stimmuli for Social Change, DIPA & LILA Focal Point in Thessaloniki Diotima kantoor

T3.9. Loopbaanoriëntatie. Beoordeling voor actief zoeken naar werk en sociaal-arbeidsoriëntatie

Beschrijving:

Onlangs heeft het Diotima Centrum haar dienstenpakket uitgebreid met professionele begeleiding op zowel individueel als groepsniveau. Deze strategische toevoeging sluit aan bij het extraverte karakter van het LILA-programma, waarbij Diotima samenwerkingsverbanden is aangegaan met lokale instanties en belangenorganisaties. Deze samenwerkingsverbanden zijn gericht op gezamenlijke acties met een primaire focus op professionele begeleiding. Dit omvat ondersteuning bij het zoeken naar werk, hulp bij het opstellen van cv's, voorbereiding op sollicitatiegesprekken, verduidelijking van de rechten en plichten van vrouwelijke werknemers in Griekenland, informatie over het lokale belastingstelsel en de lokale wetgeving, gezamenlijk zoeken naar werk en het samenstellen van een lijst met potentiële werkgevers.

Doelstellingen:

Het LILA-programma, waarbinnen dit initiatief valt, wil deelnemers een uitgebreid inzicht geven in de mogelijkheden op de lokale arbeidsmarkt. Het is gericht op het verbeteren en versterken van digitale vaardigheden, waarbij routines voor het actief zoeken naar werk worden gestimuleerd. Het overkoepelende doel is om het proactief zoeken naar een baan te stimuleren en tegelijkertijd mensen de middelen te geven om persoonlijke uitdagingen te overwinnen op hun weg naar professionele integratie. Het DIOTIMA Centrum blijft zich inzetten om de positie van slachtoffers te versterken en hun succesvolle overgang naar de arbeidsmarkt te vergemakkelijken door middel van deze op maat gemaakte begeleidingsdiensten.

Activiteiten:

Module: Individuele gesprekken (Employability Service)

Duur: Van maart tot december 2023

Trainer: LILA-steunpunt in Thessaloniki Diotima-kantoor/inzetbaarheidsadviseur

Strategische aandachtsgebieden:

- Training en informatiesessies: Op maat gemaakte sessies voor vrouwen uit kansarme milieus om hen te voorzien van hulpmiddelen en inzichten voor toegang tot de arbeidsmarkt.
- Voorbereiding communicatiemateriaal: Gericht materiaal ontwikkelen om vrouwen kennis over de arbeidsmarkt bij te brengen.
- Jobconsultancy: Persoonlijke adviesdiensten die deelnemers door de fijne kneepjes van het zoekproces begeleiden.
- Samenwerking met inzetbaarheidsdiensten: Nauwe samenwerking met andere inzetbaarheidsdiensten, zodat een allesomvattende aanpak wordt gegarandeerd.

Doelgroepen: Vrouwen tussen 20 en 60 jaar, slachtoffers van gendergerelateerd geweld door hun intieme partners, met of zonder kinderen, slachtoffers van mensenhandel, vrouwen die het risico lopen op GGG.

Indicatoren: 165 uur loopbaan-oriëntatiesessies

Betrokken medewerkers/belanghebbenden: Stimmuli For Social Change, DIPA, LILA Focal Point in Thessaloniki Diotima kantoor

T3.10 Bemiddeling en arbeidsintegratie. Programma gericht op het koppelen van vrouwen aan mogelijkheden voor werk/stage

Beschrijving:

De kerntaak van dit programma is het vergemakkelijken van de effectieve integratie van begunstigden op de arbeidsmarkt. In deze context wil het initiatief waar mogelijk samenwerken en bemiddelen om vrouwen die het programma hebben doorlopen als kandidaten te beschouwen voor selectie- en aanwervingsprocessen die worden uitgevoerd door bedrijven die betrokken zijn bij het proefproject. Deelname aan dit aspect van het programma is voorbehouden aan vrouwen die actief op zoek zijn naar werk en direct aan de slag kunnen.



Doel:

De inzet van het Diotima Centrum reikt verder dan de traditionele ondersteunende diensten en omvat een holistische benadering om de slachtoffers te empoweren en hun succesvolle re-integratie in de samenleving te vergemakkelijken. Door professionele begeleiding te combineren met strategische partnerschappen probeert het programma niet alleen directe hulp te bieden, maar ook duurzame paden te creëren voor vrouwen om toegang te krijgen tot de arbeidsmarkt en zich daar te ontplooien. Dit initiatief is een bewijs van de toewijding van het Diotima Centrum aan het bevorderen van empowerment op de lange termijn en positieve verandering voor slachtoffers van gendergerelateerd geweld in Griekenland.

Activiteiten:

Module 1: Empowerment van vrouwen door inzetbaarheidseminarie

Hoogtepunten:

- Praktische leerreis
- Versterkende ontdekkingen
- Duidelijke en uitgebreide aantekeningen voor de workshop
- Positieve feedback van deelnemers
- Utilitair seminariemateriaal
- Voorbeeldige organisatie
- Actieve betrokkenheid en interactie
- Deskundige begeleiding
- Optimale duur

Module 2: "Empower Her: workshop over vrouwelijk ondernemerschap"

Hoogtepunten:

- Inzichtelijke presentatie over zakendoen
- Verkenning van financieringsmechanismen
- Focus op de psychologie van ondernemerschap
- Praktische wijsheid voor het dagelijks leven
- Positieve feedback van deelnemers



Module 3: "Carrièrekatalysator: De werkgerichte activiteit van het LILA-programma"

Hoogtepunten:

- Speeddating-achtige interactie
- Thematische workshop over inzetbaarheidsvaardigheden
- Praktische en haalbare leerervaring
- Positieve feedback van deelnemers

Module 4: Griekse openbare arbeidsbemiddeling

Hoogtepunten:

- Dynamische themabijeenkomst met DIPA
- Inzicht in diensten en het systeem van werkloosheidskaarten
- Ondersteuning op maat voor vrouwelijke slachtoffers van GGG
- Uitgebreide en empathische aanpak

Module 5: Empowerment door taal: LILA-project Griekse taalcursussen voor vluchtelingen

Hoogtepunten:

- Cursussen Grieks voor mondelinge taalvaardigheid
- Aangevuld met beroepsopleiding
- Taalbarrières aanpakken en werkgerelateerde vaardigheden aanbieden
- Taalvaardigheid, inzetbaarheid en het gevoel erbij te horen bevorderen

Doelgroepen: Vrouwen tussen 20 en 60 jaar, slachtoffers van gendergerelateerd geweld door hun intieme partners, met of zonder kinderen, slachtoffers van mensenhandel, vrouwen die het risico lopen op GGG.

Indicatoren: 165 uur in totaal aan sessies voor bemiddeling en arbeidsintegratie.

Betrokken medewerkers: Stimuli For Social Change, DIPA, LILA-steunpunt in Thessaloniki Diotima-kantoor.

6. Tijdsplanning voor elke actie/activiteit binnen de lokale pilot

Taak/programma	Activiteiten	Betrokken vrouwen/meisjes	Professionals	Duur
T3.1 Opstarten en voorbereiden van het proefproject	<ul style="list-style-type: none"> Bijeenkomsten met organisaties voor communicatie over het LILA-project, Mail naar meewerkende organisaties/medewerkers met de uitnodiging om begunstigden te vinden en informatie over het proefproject in Thessaloniki Selectie van partners die betrokken zijn bij het LILA-project 		Meer dan 20	Jan '23 – jan '24
T3.2. Herkomst en ontvangst deelnemers	<ul style="list-style-type: none"> Identificatie van begunstigde vrouwen die aan het programma kunnen deelnemen Informatieve bijeenkomsten met de Unie van Oekraïense Grieken in Griekenland, de Vereniging "Oekraïens-Helleens Initiatief", de Oekraïense Zondagsschool in Thessaloniki. Infosessies over het LILA-programma met de vrouwen die Griekse taalcursussen volgen bij YMCA, 	42	Meer dan 20	Jan '23 – jan '24



	<p>Solidarity Now, Second Chance School of Diavata en Greek Language School of the Municipality of Neapolis-Sykeon.</p> <ul style="list-style-type: none"> • Vergaderingen met de organisaties om het LILA-project aan hun begunstigen bekend te maken. • Informatie over ons programma geüpload naar Oekraïense vrouwengroepen via sociale media en Viber, Telegram en WhatsUp-toepassingen. 			
<p>T3.3. Profilering: diagnose van sociale en emotionele situaties, economische integratie en competenties</p>	<ul style="list-style-type: none"> • Regelmatige sessies met de vrouwen om hun emotionele en sociale behoeften te evalueren, evenals de factoren die hun herstel en re-integratieproces kunnen bevorderen. • Regelmatige wekelijkse bijeenkomsten van het Diotima team dat aan het specifieke programma werkte, werden gehouden om beoordelingen uit te wisselen. 	42		Jan '23 – jan '24
<p>T3.4. Activering en gemeenschap: Individueel activeringsplan en ondersteuningscirkel</p>	<ul style="list-style-type: none"> • Samen met de vrouwen een activeringsplan ontwerpen om de deelnemers in staat te stellen hun eigen weg te kiezen. • Er worden ook individuele follow-up- en ondersteuningssessies georganiseerd om de 	32		Jan '23 – jan '24



	<p>verbintenissen te hernieuwen, die ongeveer 2 uur duren.</p> <ul style="list-style-type: none"> • Wekelijkse bijeenkomsten tussen de professionals van het team van het Diotima Centrum (psycholoog, advocaat, steunpunt van het LILA-project en regiocoördinator in Thessaloniki) om de ruimte en de tijd te hebben om per specialisme samen te werken en de volgende stappen voor de vrouwen samen te plannen. 			
T3.5. Programma gericht op het voorkomen van kindermishandeling en het bevorderen van ondersteuning van het moederschap.	<ul style="list-style-type: none"> • Groepsessies waarin het team van Diotima's Centrum samenwerkte met de experts van belanghebbenden van het LILA-project die werkten aan verschillende onderwerpen met betrekking tot moederschap en kinderopvang. 	32		Jan '23 – jan '24
T3.6. Therapeutisch herstel. Programma gericht op het bieden van feministische gespecialiseerde en medisch-psychosociale ondersteuning, gebaseerd op overlevingstherapie.	<ul style="list-style-type: none"> • Eerste afspraak met elk slachtoffer om een therapeutisch plan op te stellen. Het therapeutisch plan omvat 4 individuele sessies (per geval) en 8 groepsessies (in totaal) en wordt altijd aangepast. • Individuele (1u) en/of groep (1u30 min) psychosociale ondersteuningssessies met de psychotherapeut. 	17		Jan '23 – jan '24
T3.7. Rechtsbijstand. Programma gericht op	<ul style="list-style-type: none"> • Infosessies in groepsvorm met slachtoffers van GGG. 	17		Jan '23 –



<p>het geven van gespecialiseerd en kwalitatief juridisch advies</p>	<p>Naast het feit dat deze groepen dienen als juridische infosessies voor informatie over GGG, richten ze zich ook op de zelfredzaamheid van de deelnemende vrouwen door vitale juridische informatie te verstrekken over hun wettelijke status als vluchteling of immigrant en basiskennis aan te bieden over de keuzes die ze hebben.</p>			<p>jan '24</p>
<p>T3.8. Trainingsprogramma gericht op het voorzien van slachtoffers van de gewenste competenties om loopbaan te starten/ terug op te pikken</p>	<ul style="list-style-type: none"> • Co-ontwerp van de individuele opleidingstrajecten. • Ontwikkeling van de opleidingstrajecten met verschillende activiteiten voor de slachtoffers, bijv. taalcursussen, communicatievaardigheden en emotioneel beheer, enz. 	<p>9</p>		<p>Jan '23 – jan '24</p>
<p>T3.9. Loopbaanoriëntatie. Beoordeling voor actief zoeken naar werk en sociaal-arbeidsoriëntatie</p>	<ul style="list-style-type: none"> • Training en informatiebijeenkomsten • Voorbereiding communicatiemateriaal • Job Consulting • Samenwerking met inzetbaarheidsdiensten <p>Het doel is om het actief zoeken naar werk te stimuleren en tegelijkertijd te leren om</p>	<p>23</p>		<p>Jan '23 – jan '24</p>

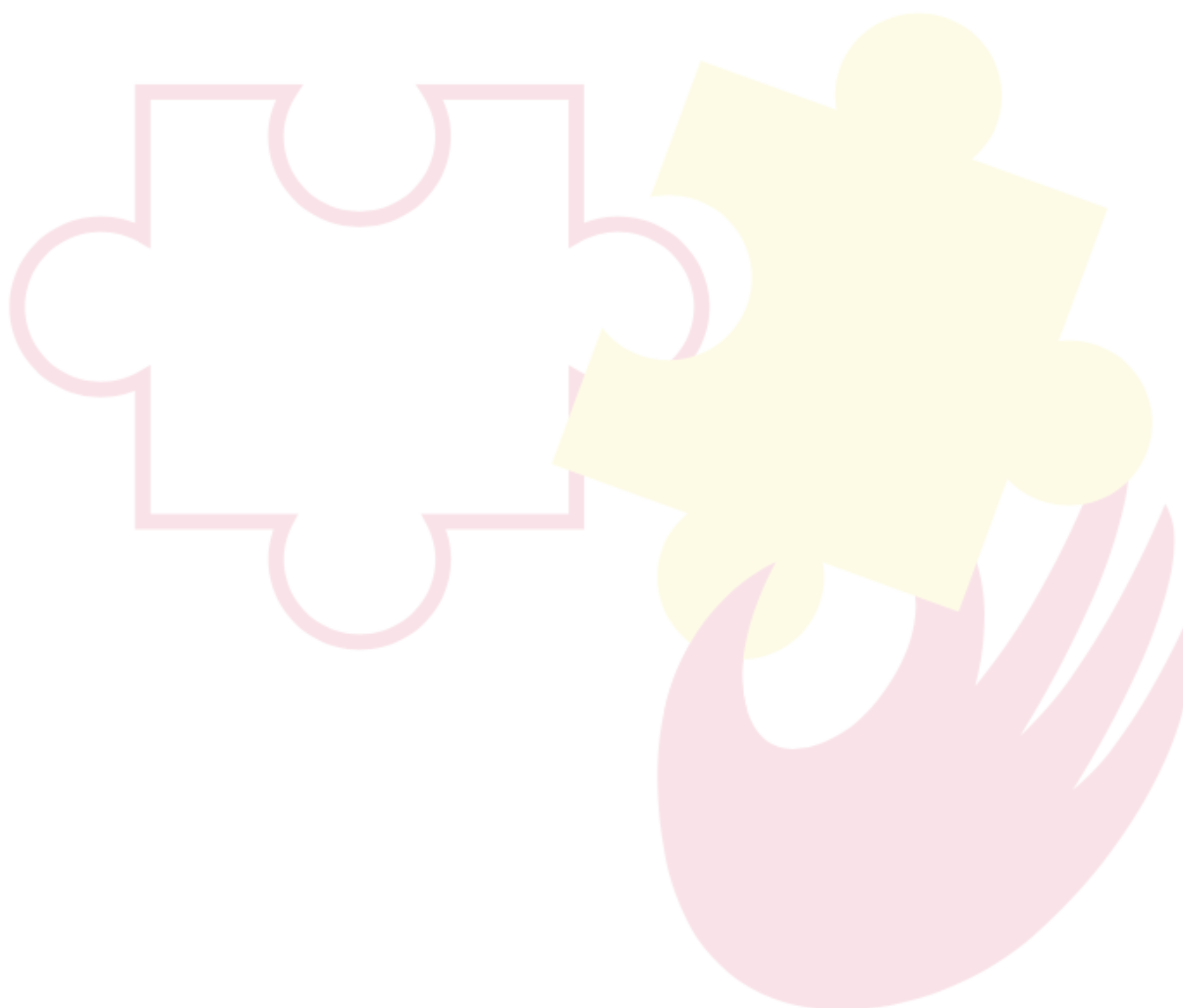


	<p>individuele moeilijkheden te overwinnen. Het team van Diotima's Centrum heeft 23 werkloze vrouwen/begunstigden van het LILA-project effectief bijgestaan in hun streven naar integratie op de arbeidsmarkt.</p>			
<p>T3.10. Bemiddeling en arbeidsinpassing.</p>	<ul style="list-style-type: none"> Groepssessies gericht op het bieden van onmiddellijke hulp, maar ook op het creëren van duurzame trajecten voor vrouwen om toegang te krijgen tot de arbeidsmarkt en zich daar te ontplooiën 	<p>23</p>		<p>Jan '23 – jan '24</p>



Catalogus met de 4 LILA proefprojecten (België, Griekenland, Italië en Spanje)

Italië



0. Algemene inleiding tot het proefproject en het ontwerpproces

Het proefproject vormde de follow-up van een eerder interventieprogramma dat door ACRA werd uitgevoerd in het kader van het AMIF-project Cope and Hope, met als doel bij te dragen aan de sociale inclusie van TCN-vrouwen die het slachtoffer zijn van mensenhandel en gendergerelateerd geweld tijdens hun migratietraject. Voortbouwend op de resultaten van het project kwam het LILA-project om gendergerelateerd geweld tegen vrouwen aan te pakken door middel van TCN's, en in sommige gevallen slachtoffers van mensenhandel, te ondersteunen door het vergemakkelijken van GGG-detectie in het opvangsysteem en het versterken van doorverwijsmechanismen met anti-geweld netwerken, en in het bijzonder met CADMI. CADMI is het eerste feministische anti-geweldcentrum dat in 1980 in Milaan is opgericht en lid is van DIRE, het nationale netwerk van anti-geweldcentra dat sinds 2019 samenwerkt met UNHCR om de toegang tot opvanghuizen voor migranten-, vluchtelingen- of asielzoekende vrouwen die zijn ontsnapt aan geweld te bevorderen. Het LILA-project is bedoeld om dit interventiemodel verder te zetten (Leaving violence, living safe UNHCR-programma) en het ondersteuningsmodel voor TCN-vrouwen die geweld ontvluchten te verbeteren door een transculturele aanpak van de programma's die worden uitgevoerd door CADMI.

Het proces om het proefproject op te zetten begon in juni 2022 toen we de gemeente Milaan en het departement voor sociale zaken begonnen te betrekken



om input te verzamelen voor het onderzoek naar de impact van COVID-19 op de diensten van het netwerk tegen geweld. De persoon die verantwoordelijk was voor het uitvoeren van het onderzoek voerde een reeks diepte-interviews uit met:

- Verantwoordelijke voor Cadmi (Casa delle donne Maltrattate di Milano)
- Verantwoordelijke voor SvS Pap
- Coördinator van het Netwerk tegen geweld in Milaan
- Hoofd Afdeling Sociale Zaken Gemeente Milaan

Op basis van de belangrijkste bevindingen uit het onderzoek en de eerdere ervaringen van ACRA in het Cope and Hope-project (AMIF-programma) werd besloten dat de activiteiten die in het kader van het proefproject zouden worden uitgevoerd, gericht zouden moeten zijn op TCN-vrouwen die het slachtoffer zijn van GGG tijdens hun migratietraject of die het slachtoffer zijn van mensenhandel maar niet worden ondersteund door een programma ter bestrijding van mensenhandel, en op vrouwen in het asielsysteem of die uit het opvangsysteem zijn gezet.

Bij het opzetten van het proefproject is rekening gehouden met verschillende uitdagingen bij het ondersteunen van TCN-vrouwen binnen het asielstelsel en programma's tegen mensenhandel:

- a) *De detectie van GGG op het kruispunt tussen het asielsysteem en het programma tegen mensenhandel*

Het project werd ontwikkeld in het kader van een toenemende relevantie van de identificatie van potentiële slachtoffers van mensenhandel en uitbuiting onder



asielzoekers en vluchtelingen, waardoor instanties zoals UNHCR richtlijnen publiceerden om de samenwerking tussen het asielsysteem en programma's ter bestrijding van mensenhandel te bevorderen en stimuleren. Deze inspanning werd gepromoot door UNHCR om vrouwelijke slachtoffers van GGG te ondersteunen en om de toegang tot de anti-geweld opvangcentra van DIRE te vergemakkelijken. In deze context ontwikkelde UNHCR in 2019 het programma 'Leaving Violence, Living Safe' dat een feministische methodologie van interventie en ondersteuning van slachtoffers van GGG, ontworpen door feministische centra tegen geweld, aanpaste. TCN-vrouwen hebben inderdaad te maken met meerdere vormen van GGG. De meeste vrouwen met een migratieachtergrond hebben hun thuisland moeten verlaten om te ontsnappen aan geweld en misbruik, waarbij migratie hun enige kans was om hun leven te redden. Daarom kunnen we zeggen dat GGG beschouwd kan worden als een "push"-factor in het migratietraject. Vrouwen worden langs de migratieroute geconfronteerd met meerdere vormen van GGG en het huidig asielbeleid reproduceert institutioneel geweld. Het opsporen van GGG bij vrouwen uit derde landen wordt bemoeilijkt door een aantal redenen die te maken hebben met de institutionele context en het gebrek aan een traumasensitief perspectief in de aanpak van GGG bij vrouwen uit derde landen. Deze redenen zijn:⁷

⁷ De informatie in de tabel staat in de richtlijnen "UNHCR Leaving Violence Living Safe".



<u>Institutionele barrières</u>	<u>Individuele barrières die overwonnen kunnen worden met een <u>traumagevoelige en transculturele aanpak</u></u>
<p>Het opvangbeleid heeft de neiging om machts hiërarchieën te reproduceren die het ontstaan van GGG in de hand werk.</p>	<p>Vrouwen erkennen vaak niet dat ze recht hebben op respect voor hun mensenrechten en op een leven zonder seksueel en gendergerelateerd geweld.</p>
<p>De controlemaatregelen in de opvangcentra reproduceren de beperking van het zeggenschap van vrouwen die kenmerkend is voor GGG.</p>	<p>Omdat vrouwen als kwetsbaar of slachtoffer worden bestempeld, wordt hun gevoel van handelingsmogelijkheid verzwakt en kan hun zelfidentificatie "biografische grenzen" reproduceren die de toegang tot rechten, banen en mobiliteit belemmeren. De processen van 'anders-zijn' en de circulatie van stereotype en raciale voorstellingen over migrantenvrouwen kunnen een impact hebben op de dagelijkse relatie tussen diensten en vrouwen in opvangcentra en op hun autonomie, empowerment en toekomstige trajecten, ook in termen van arbeidsintegratie.</p>



<p>Het proces van het beoordelen van de consistentie van de interne en externe geloofwaardigheid van de verhalen van asielzoekers zorgde ervoor dat de vrouwen minder zelfvertrouwen hadden om het geleden geweld te uiten.</p>	<p>Bij aankomst willen de meeste vrouwen alleen maar "vergeten" en "verder gaan met hun leven". Maar ze kunnen last blijven hebben van het trauma en ze zullen tijdens de procedure voor erkenning van internationale bescherming hun verhaal waarschijnlijk steeds opnieuw moeten vertellen.</p>
<p>Opvangcentra en sociale diensten hebben de neiging om een aanpak te reproduceren die een afhankelijkheidscultuur creëert en gendermodellen oplegt die vanuit hun perspectief meer geschikt worden geacht voor de inclusie van moeders in een lokale socioculturele context. Sociale diensten kunnen niet alleen ingrijpen in opvoedingspraktijken en relaties, maar ook in het zelfbeeld van migranten als vrouw en moeder.</p>	
<p>Het opvangsysteem wordt steeds meer gezien als een nooddienst die er alleen is om te voorzien in basisbehoeften, binnen een kader</p>	<p>Vrouwen moeten de mogelijkheid krijgen om hun eigen beslissingen te nemen.</p>



van ontmenselijkende gestandaardiseerde procedures, waarbij de specifieke kenmerken van individuele ervaringen genegeerd worden.	
--	--

b) Laag aantal migrantenvrouwen ondersteund door anti-geweldcentra

Vrouwen met een migratieachtergrond vormen de minderheid van de vrouwen die ondersteund worden door anti-geweldcentra. In 2019 besloot CADMI een proefproject te starten om de behoeften van asielzoekersvrouwen aan te pakken. Het proefproject voorzag zowel in de capaciteitsopbouw van professionals (casemanagers, begeleiders,, opvoeders, interculturele mediators) die werkzaam zijn in geweldbestrijdingscentra als in de opening van een gespecialiseerde opvang - Casa F- die is uitgerust om vrouwen met een migratieachtergrond op te vangen en te ondersteunen. Anders dan 'autochtone' vrouwen benaderen migrantenvrouwen, asielzoekers en vluchtelingen zelden uit zichzelf een geweldbestrijdingscentrum, ingegeven door een behoefte/verlangen om steun te vragen. Ze worden meestal "doorverwezen" naar het geweldbestrijdingscentrum door de beheerders van de opvangvoorzieningen, de Territoriale Commissies, of de gezondheidsdienst (bron: UNHCR, Leaving Violence, Living Safe toolkit).

CADMI is begonnen met het aanpassen van de feministische anti-GGG methodologie op basis van een intercultureel perspectief door samen met



vrouwen de weg te bepalen om uit het geweld te stappen. Dit aanpassingsproces vereist een verschuiving in het feministische perspectief van de professionals: de casemanagers moeten begrijpen dat voor de meeste migrantenvrouwen die asiel zoeken het overwinnen van trauma's en het opstarten van een nieuw leven zonder geweld niet echt prioriteiten zijn. Voor de meeste migranten en asielzoekende vrouwen is de absolute prioriteit het legaliseren van hun positie.

[De methodologie van het geweldbestrijdingscentrum CADMI \(Casa delle donne maltrattate di Milano\): Een feministische methodologie](#)

Intake en receptie: de methodologie van "verwelkomen" en de rol van geweldbestrijders

De reflecties, betekenissen en studies die in de afgelopen veertig jaar zijn uitgevoerd door de vrouwen die actief zijn in het centrum als begeleiders, advocaten en vrijwilligers vormen de basis van de "verwelkomende" methodologie die door CADMI is ontwikkeld. CADMI is het eerste centrum tegen geweld dat eind jaren 80 in Milaan en in Italië werd opgericht. Vertrouwelijkheid, geheimhouding en anonimiteit zijn de drie leidende principes die de behoeften en wensen van vrouwen centraal stellen in het ondersteuningsproces. Het empowermentproces van vrouwen is gebaseerd op zelfhulp: vrouwen die elkaar steunen en oplossingen vinden om mannelijk geweld te bestrijden. De relatie is gebaseerd op niet oordelen, het verhaal van de vrouw wordt geaccepteerd en vrouwen worden geloofd om wat ze vertellen. CADMI heeft een feministische methodologie voor ogen, gericht op de relatie tussen vrouwen via een aantal "intake"-kanalen: het gratis anti-geweld- en -stalkingnummer 1522, individuele ondersteuning in het anti-geweldcentrum en doorverwijzing naar verschillende instanties. Twee gespecialiseerde hulpverleners vangen de vrouwen op om een horizontale,



circulaire en transparante setting mogelijk te maken waarin ervaren geweld wordt omarmd. Zij geven de vrouw weer kracht en waarderen de keuzes van de vrouw. Het anti-geweldcentrum moet beschouwd worden als een veilige ruimte voor vrouwen die vrij zijn van controle. De feministische methodologie van de CADMI-professionals is erop gericht het slachtofferschap van vrouwen aan te pakken: vrouwen worden niet behandeld alsof ze een probleem zijn. Integendeel, vrouwen die besluiten om hulp en ondersteuning te vragen in het anti-geweldcentrum, hebben de kracht om geweldsituaties achter zich te laten. Het doel van de feministische interventie is om samen met de vrouwen een toekomst op te bouwen door in eerste instantie hun vaardigheden en competenties te erkennen. De feministische benadering vereist dat vrouwen hun verlangens erkennen als bron van verandering. Bovendien weigert ze de privatisering van geweld door aan te dringen op sociale verandering. In dit opzicht worden overlevende moeders van GGG ondersteund in hun ouderlijke rol, niet door in te grijpen in de ouderlijke relaties, maar door hen maatregelen en diensten aan te bieden om gezinsbemiddeling te vergemakkelijken.

De geweldbestrijders zijn gespecialiseerde hulpverleners, personeel dat speciaal is opgeleid om: a) onmiddellijke herkenning en bekendmaking van geweld tegen vrouwen aan te moedigen; b) een goede relatie met het (potentiële) slachtoffer op te bouwen om secundair slachtofferschap te voorkomen; c) te zorgen voor een goede acceptatie en follow-up van zaken.

Aanpassing van de feministische methodologie: een transculturele paradigmaverschuiving





Ondanks dat GGG wereldwijd meisjes en vrouwen op meerdere manieren treft, hebben structuren van onderdrukking (ras, status, etc.) invloed op vrouwen met een migratieachtergrond. Het omarmen van dit perspectief houdt in dat de feministische methodologie die wordt gebruikt door geweldbestrijders moet worden aangepast om de intersectionele en transculturele benaderingen in het ondersteuningsproces te integreren. Zoals hierboven uitgelegd is het voor de meeste vrouwen met een migratieachtergrond geen prioriteit om met het ervaren geweld om te gaan. Ook de manier waarop geweld wordt opgevat in verschillende culturele omgevingen kan verschillen. In de relatie met migrantenvrouwen komt naar voren dat IPG (intiem partnergeweld) op meerdere manieren kan worden opgevat. Dit is te wijten aan het feit dat hoe geweld wordt opgevat een sociaal-culturele constructie is. Daarnaast kunnen frequente beschermingsmaatregelen zoals een geheim adres of geheim huis een andere impact hebben op het leven van migrantenvrouwen, voornamelijk in de relatie met politiekorpsen, omdat van migranten wordt verwacht dat ze altijd te vinden zijn. Bovendien zijn migrantenvrouwen kwetsbaarder dan autochtone vrouwen als het gaat om toegang tot sociale voorzieningen: de economische onzekerheid en de status van migrant sluiten hen vaak uit van gezinsbemiddelingsmaatregelen. Migrantenvrouwen, vooral asielzoekers en vluchtelingen, hebben vaak geen andere vertrouwde steun of ze ontsnappen aan de familie in het land van herkomst en in het land van bestemming.

Zoals hierboven uitgelegd is ook de structuur van het opvangsysteem van invloed op het emancipatieproces. Daarom zijn de werknemers van de geweldbestrijdingscentra bezig om vrouwen een veilige ruimte te bieden waar ze hun gevoel van eigenwaarde en hun cultuur kunnen terugvinden en waar ze zich



vooral gerespecteerd voelen. Rekening houdend met al deze complexiteiten komt er een derde actor tussenbeide in het genezingsproces: de interculturele bemiddelaar. De rol van de interculturele bemiddelaar wordt steeds belangrijker om een brug te slaan tussen de dienstverleners en de vrouwen die door de centra worden ondersteund. In die zin is de capaciteitsopbouw van interculturele bemiddelaars cruciaal om het risico te vermijden dat culturele stereotypen worden gereproduceerd. De interculturele bemiddelaar ondersteunt de hulpverleners bij het begrijpen van de verzoeken van vrouwen die niet noodzakelijkerwijs direct verband houden met de ervaring van geweld. Net zoals het introduceren van wat een anti-geweldcentrum is, moet het als uiterst relevant worden beschouwd voor het opbouwen van een vertrouwensrelatie met de vrouwen om het risico te vermijden te worden beschouwd als elk ander "kantoor" waar migranten-, asielzoekers- en vluchtelingenvrouwen worden gevraagd hun verhaal te doen.

Gezien deze moeilijkheden bij het ondersteunen van vrouwen uit derde landen, was het proefproject van plan om de opvangmethodologie van CADMI over te nemen door drie verwijzingskanalen te overwegen: a) auto-identificatie; b) verwijzing door de Territoriale Commissie c) verwijzing door asiel- of mensenhandelprogramma's.

Proces van co-ontwerp

Om het proefproject op te zetten, werden de volgende acties uitgevoerd:

Juli 2022 – januari 2023: De voorbereiding van het proefproject startte op juli 2022 met een eerste kennismakingsgesprek met de coördinator van CADMI.



- Eerste kennismakingsbijeenkomst met het anti-geweldnetwerk van de gemeenteraad van Milaan (september 2022)
- Tweede bijeenkomst met CADMI-coördinator om operationeel protocol vast te stellen (oktober 2022)
- Derde bijeenkomst met CADMI-coördinator om de Europese schaalvergroting van de CADMI-methodologie te definiëren in het kader van de capaciteitsopbouw van professionals die is gepland in het LILA-project (januari 2023).
- Uitwerking van het eerste concept van het proefproject van het project (februari 2023) op basis van de gehouden bijeenkomsten.

Januari 2023: Tijdens de coördinatiebijeenkomst in Athene heeft ACRA de operationele planning van het proefproject gedeeld met het consortium.

Februari 2023: In de maand februari vergaderde de projectcoördinator met de teams van CADMI en begon hij met het plannen en programmeren van de activiteiten van het proefproject, die volgens de planning in februari 2024 afloopt.



1. Naam van het initiatief

LILA

2. Plaats(en): Stad/Gebied/Locatie

Milaan, Casa delle donne maltrattate

3. Begindatum - Einddatum

Maart 2023 - Februari 2024

4. Korte beschrijving

Het doel van het proefproject was om bij te dragen aan de verbetering van het ondersteuningsmodel voor vrouwen met een migratieachtergrond van CADMI in Milaan door het verbeteren van een transcultureel perspectief in alle uitgevoerde acties. Daarnaast was het de bedoeling om het kruispuntdenken rond kwetsbaarheden aan te pakken waarmee vrouwen met een migratieachtergrond geconfronteerd worden omdat ze te maken hebben met meerdere vormen van geweld en discriminatie: als vrouw, als migrant, als asielzoeker etc. Er werd specifieke aandacht besteed aan het versterken van taal- en beroepsopleidingsmogelijkheden en aan maatregelen om vrouwen te ondersteunen bij gezinsbemiddeling. Het proefproject vulde de leemte in van erkende diensten en welzijnsmaatregelen voor vrouwen die door instellingen werden aangeboden.



Het doel van het LILA-project was het bieden van passende en uitgebreide ondersteuning aan vrouwen uit derde landen bij het definiëren en opbouwen van een autonoom en emancipatoir pad om niet langer het slachtoffer van GGG te zijn. Het proefproject omvatte: a) gespecialiseerde feministische psychosociale ondersteuning door begeleiders; b) juridische bijstand en advies, voornamelijk op het gebied van migratie; c) taal- en beroepsopleidingsmogelijkheden; d) maatregelen ter ondersteuning van gezinsbemiddeling.

Het proefproject bestond uit de volgende hoofdactiviteiten:

- Herkomst en ontvangst van deelnemers
- Profileren en activering
- Interculturele bemiddelingsdienst gespecialiseerd in geweld
- Juridische bijstand
- Migratie & internationaal recht
- Taal- en beroepsopleiding
- Ondersteuning bij het zoeken naar een baan en loopbaanbegeleiding op maat.
- Gezinsbemiddeling

Betrokken actoren:

- Coördinator van het CADMI-centrum tegen geweld
- Begeleiders van CADMI
- Milaan gemeenteraad anti-geweld netwerk
- Verwijzende organisaties of instellingen (opvangcentra of Territoriale Commissies)

5. Beschrijving van de programma's en activiteiten die deel uitmaken van het project

T3.1 Opstarten en voorbereiden van het proefproject

Tijdens de bijeenkomsten in de voorbereidingsfase van het proefproject werden verschillende discussies gevoerd en acties ondernomen om de projectdoelstellingen te bereiken. Deze omvatten:

- Introductie van het project bij de afdeling Sociale Zaken van de gemeente Milaan en het netwerk tegen geweld.
- Definitie van partnerschapsovereenkomsten tussen ACRA en CADMI.
- Online vergaderingen met belangrijke belanghebbenden om de voortgang en coördinatie van het project te bespreken.
- Bijeenkomsten met relevante organisaties om de programmacoördinatie te bevorderen.
- Discussies over het trainingsprogramma voor professionals die betrokken zijn bij het project.
- Analyse van evaluatiesjablonen voor de intake en behoeftenbeoordeling van vrouwen, inclusief beoordeling van de samenhang met de feministische methodologie van CADMI.
- Definitie van proefacties en beoordelingsinstrumenten in samenwerking met het CADMI-team.
- Online teamvergaderingen om projectactiviteiten te coördineren.
- Bijeenkomsten om de voortgang en resultaten van het proefproject te bekijken en te evalueren, wat leidt tot identificatie van de belangrijkste leerpunten en bevindingen voor een conferentie.
- Proefafsluiting en evaluatiesessie om de projectresultaten te beoordelen en toekomstige stappen te bespreken.
- Deze bijeenkomsten hadden betrekking op een reeks onderwerpen die cruciaal is voor de succesvolle implementatie en evaluatie van het project ten aanzien van de aanpak van gendergerelateerd geweld.



Doelgroepen:

- Gemeente Milaan, netwerken tegen geweld en mensenhandel

Indicatoren:

- Aantal vergaderingen
- Aantal bereikte landenclusterovereenkomsten

Betrokken personeel:

- Coördinator van het LILA-project
- CADMI-coördinator

Betrokken belanghebbenden/actoren:

- Gemeente Milaan

T3.2. Herkomst en ontvangst deelnemers

Het doel van het proefproject was om het raakvlak tussen programma's tegen gendergerelateerd geweld en het opvangsysteem voor asiel/internationale bescherming te verbeteren door de detectie van GGG te verbeteren en zo bij te dragen aan de ondersteuning van vrouwen uit derde landen die het slachtoffer zijn van meerdere vormen van geweld.

Verwijzing naar het programma:

Deelnemers aan het proefproject konden toegang krijgen tot het programma via de volgende kanalen:

- Interne doorverwijzing door de medewerkers van CADMI, in het geval van vrouwen die al ondersteuning kregen van de organisatie.
- Externe doorverwijzing door anti-geweld/anti-mensenhandel organisaties zoals de Territoriale Commissie
- Zelfverwijzing.

Zodra de doorverwijzing heeft plaatsgevonden, zorgt het LILA-team, bestaande uit ten minste 2 CADMI-medewerkers, voor de nodige coördinatie met de doorverwijzende professionals/instellingen/organisaties, zo vaak en zo lang als nodig is.



Activiteiten:

De ontvangst van de deelnemers bestond uit de volgende activiteiten:

- Eerste persoonlijke interview: telefonisch/online/aanwezig gesprek met de anti-geweldmedewerkers van CADMI (2 gespecialiseerde medewerkers).

Het professionele profiel van de medewerkers varieerde van pedagogen, psychologen en antropologen, maar ze waren allemaal getraind in de feministische CADMI-methodologie. De eerste bijeenkomst was bedoeld om een dialoog op gang te brengen met migranten-, asielzoekers- en vluchtelingenvrouwen en om te introduceren wat het CADMI-centrum is en hoe het werkt, namelijk het beschrijven van de ruimte en de rol van de mensen die er werken. Tijdens de eerste ontmoeting benadrukte het CADMI-team de toewijding aan vertrouwelijkheid, de mogelijkheid om je eigen verhaal te vertellen en gehoord en geloofd te worden, evenals het belang van de relatie tussen vrouwen waarin elke beslissing samen wordt genomen en de wensen en keuzevrijheid van vrouwen worden gerespecteerd. Het interview begon warm met presentaties, waarbij de vrouw werd gevraagd hoe het met haar ging, hoe ze zich voelde. De vrouw moet voelen dat de begeleiders haar aanvaarden als een vrouw met haar eigen waarden en vaardigheden. Tijdens het eerste interview stelt het centrum voor geweldbestrijding meestal een reeks vragen om de geweldssituatie en de voorgeschiedenis van de vrouw vast te stellen.

- Tweede bijeenkomst met CADMI-medewerkers als de eerste online werd gedaan. Indien nodig was de culturele bemiddelaar bij deze bijeenkomst aanwezig. Tijdens deze bijeenkomst vond het eerste interview plaats en werden de behoeften en verwachtingen van de deelnemers verzameld. Het aantal en de duur van de bijeenkomsten die gewijd waren aan de beoordeling van de behoeften van vrouwen werd vastgesteld op basis van elk specifiek geval. Tijdens de voorbereidende bijeenkomsten voeren de operatoren de SARA-risicobeoordeling uit om eventuele gevarenindicatoren te identificeren.
- Coördinatie met professionals en andere diensten/organisaties om de integriteit van de interventie te behouden en te garanderen, voerden de medewerkers van CADMI indien nodig de coördinatie uit met de referentiepersonen/professionals.



Doelgroepen:

- Vrouwen in een situatie van gendergerelateerd geweld.

Indicatoren:

- Aantal vrouwen dat naar het programma is doorverwezen (vanuit andere diensten of zelf doorverwezen).

Betrokken personeel:

- CADMI-coördinator
- LILA-CADMI team
- Culturele bemiddelaar

Betrokken belanghebbenden/actoren:

- Territoriale Commissie
- Milaan Gemeenteraad anti-geweld netwerk
- Milaan Sociale Zaken
- Opvangcentra

T3.3. Profilering: Beoordeling van sociale en emotionele situatie, economische integratie en competenties

Dit proces verwijst naar de beoordeling van het verhaal van vrouwen en het opstellen van een geïndividualiseerd actieplan in samenspraak met elke deelnemster.

1. Beoordeling en zinvolle vertrouwensrelatie opbouwen

2 medewerkers van het geweldbestrijdingscentrum CADMI (1 van het geweldbestrijdingscentrum en 1 van opvanghuis "Casa F") hadden de leiding over een aantal bijeenkomsten met elke vrouw om de situatie te beoordelen en samen met haar een geïndividualiseerd pad uit te stippelen. De bijeenkomsten werden uitgevoerd door een paar medewerkers om een circulaire en horizontale setting te reproduceren om te voorkomen dat er opnieuw een dominante relatie zou ontstaan. De bijeenkomsten waren gericht op het beoordelen van de specifieke situatie van elke vrouw in termen van sociale en emotionele behoeften, competenties, juridische en economische situatie. Het aantal bijeenkomsten dat nodig was om de situatie van vrouwen te beoordelen



varieerde afhankelijk van de specifieke situatie.

Beoordeling van geweld:

De behoeftenevaluatie werd uitgevoerd op basis van de CADMI-methodologie en het impactevaluatiekader van LILA. De bijeenkomsten waren gericht op:

- a) Een gedeelde perceptie van geweld ontwikkelen
- b) De dialoog op gang brengen om de basis te leggen voor de "wil/behoefte" om met het ervaren geweld en het daaruit voortvloeiende lijden om te gaan.

Deze fase heeft te maken met het opbouwen van een vertrouwensrelatie met als doel vrouwen in staat te stellen hun verlangens, verhalen en angsten te uiten. De ontmoeting met de maatschappelijk werkers van het CADMI anti-geweldcentrum hielp de vrouwen om weer in contact te komen met hun angst en nieuwe kracht te genereren, een kracht die hen in staat stelde om het gewicht van hun verleden te dragen, obstakels te overwinnen en de kansen te grijpen die het leven in Italië biedt. De sociale en emotionele steun die de CADMI-medewerkers boden, was een doorlopende activiteit die gedurende de hele interventie werd uitgevoerd. De belangrijkste doelstellingen van de bijeenkomsten waren:

- Risicodetectie en -beoordeling
- Empowerment: Door vrouwen de kans te bieden zelfbeschikking te ervaren en hen te helpen kracht te hervinden
- Een individueel project schetsen om geweld achter zich te laten

2. Individueel actieplan

Op basis van individuele behoeften en wensen wordt samen met de vrouw een actieplan ontwikkeld met een reeks concrete acties zoals:

- Juridische ondersteuning
- Psychologische ondersteuning
- Maatregelen voor gezinsbemiddeling
- Opleidingsmogelijkheden
- Huisvesting
- Gezondheidsondersteuning



- **Beroepsoriëntatie**

Het individuele actieplan is het resultaat van verschillende bijeenkomsten met de vrouwen. Ook in dit geval waren de duur en het aantal bijeenkomsten afhankelijk van de situatie van de vrouwen. Deze bijeenkomsten waren gericht op het verminderen of verlichten van individuele obstakels van de slachtoffers, hen (indien nodig) te ondersteunen om geleidelijk een gestructureerde dagelijkse routine op te pakken, en de toegang tot trainingen en beroepsmogelijkheden te vergemakkelijken.

Voor elk specifiek geval organiseren de begeleiders verschillende bijeenkomsten met de vrouw en de professionals van agentschappen en andere entiteiten (sociale diensten, opvangcentra, Territoriale Commissie, consulaat) die betrokken zijn bij de zaak.

Methodologie voor de ontwikkeling van het plan:

1. Ontwerp het plan in samenhang met de behoeften en wensen van vrouwen.
2. Richtlijnen om deelnemers in staat te stellen hun eigen pad te kiezen.
3. Uitvoering van de acties van het plan.
4. Vervolgssessies.

Indicatoren:

- Aantal uitgevoerde beoordelingsbijeenkomsten
- Aantal opgestarte individuele actieplannen.
- Aantal vervolgbijeenkomsten per deelnemer.

Betrokken personeel:

- Coördinator van CADMI
- Maatschappelijk werkers van CADMI
- Culturele bemiddelaar
- Anti-geweld netwerk
- Territoriale Commissie

T3.4. Gespecialiseerde interculturele bemiddelingsdienst met een genderperspectief gericht op moederschap en geweld.

Beschrijving:

Vrouwen die werden opgevangen in opvanghuis Casa F en vrouwen die werden ondersteund door het anti-geweldcentrum kregen een programma van interculturele bemiddeling gericht op het overwinnen van mogelijke taalbarrières en het vinden van metaforen, voorbeelden en culturele referenties om migranten-, asielzoekers- en vluchtelingenvrouwen te helpen het emancipatietraject geleidelijk aan op te pakken met de hulp van het team van het anti-geweldcentrum en het lokale netwerk. De interculturele bemiddelingsactiviteit werd verzorgd door externe adviseurs tijdens ad-hocbijeenkomsten of door CADMI-professionals in het geval van de vrouwen die werden opgevangen in Casa F. De culturele bemiddeling vond plaats tijdens gesprekken met de Territoriale Commissie, interne bijeenkomsten met het verwijzingsnetwerk en individuele bijeenkomsten met het CADMI-team.

Doelstellingen:

- Een brug slaan in de omgang met migranten, asielzoekers en vluchtelingen en hun specifieke culturele identiteit.
- Geweldbestrijders en -professionals helpen culturele stereotypen te deconstrueren om het risico van secundair slachtofferschap te vermijden.
- Een multicultureel perspectief toevoegen aan het team van het anti-geweldcentrum.
- Beheerders en professionals van geweldbestrijdingscentra uitrusten met instrumenten om de transculturele dimensie van GGG te herkennen.

Doelgroepen:

- TCN-vrouwen

Indicatoren:

- Aantal vergaderingen

Betrokken medewerkers:

- Culturele bemiddelaars en maatschappelijk werkers van het CADMI anti-geweldcentrum



Betrokken belanghebbenden/actoren:

- Cooperativa Crinali
- Ziekenhuis
- Openbare diensten
- Cooperativa Lule
- Cooperativa Progetto Integrazione

T3.5. Gezinsbemiddeling

Beschrijving:

Economisch geweld is een van de vormen van GGG die veel vrouwen treft die ondersteund worden door het anti-geweldcentrum. Migrantenvrouwen worden meer blootgesteld aan vormen van kwetsbaarheid die verband houden met het gebrek aan openbare diensten voor welzijn en gezinsbemiddeling, ook vanwege de werkonzekerheid en hun status als migrant. Vrouwen die ondersteund werden door het proefproject kregen concrete maatregelen voor gezinsbemiddeling, zoals sportmogelijkheden voor hun kinderen, psychomotorische diensten voor kinderen, en naschoolse diensten. Deze maatregelen, die nog niet werden aangeboden door institutionele diensten, hielpen vrouwen bij het opvoeden en het verwerven van economische onafhankelijkheid, zodat ze konden werken.

Doelstellingen:

- Economisch geweld aanpakken door vrouwen maatregelen te bieden om gezinsbemiddeling te vergemakkelijken.
- Vrouwen ondersteunen in hun ouderrol door welzijnsdiensten aan te bieden.

Doelgroepen:

- TCN-vrouwen

Indicatoren:

- Aantal ondersteunde vrouwen



Betrokken medewerkers:

- Maatschappelijk werkers van het CADMI anti-geweldcentrum

Betrokken belanghebbenden/actoren:

- Gemeente Milaan
- Scholen
- Aanbieders van vrijetijds- en sportactiviteiten

T3.6. Therapeutisch herstel. Programma gericht op het bieden van feministisch gespecialiseerde en medisch-psychosociale ondersteuning, gebaseerd op overlevingstherapie

Psychosociale ondersteuning

Beschrijving:

Tijdens de uitvoering van het project zorgde de gespecialiseerde hulpverlening voor voortdurende psychologische ondersteuning van de vrouwen. Er werd geïndividualiseerde en gespecialiseerde transculturele psychologische en therapeutische hulp geboden aan vrouwen die aangaven behoefte te hebben aan extra ondersteuning. De activiteit werd geleverd door entiteiten en professionals die gespecialiseerd zijn in transculturele psychologie en etno-psihiatrie. De uiting van deze behoefte was het resultaat van een goede vertrouwensrelatie tussen de vrouw, de hulpverlener en de culturele bemiddelaar. Het gevoel van veiligheid dat de vrouw ervoer toen ze zich beschermd voelde tegen geweld en verbonden met de vrouwen die naar haar luisterden en haar steunden, zorgde ervoor dat herinneringen aan het geweld weer naar boven kwamen. En als herinneringen naar boven komen, komt ook de vastberadenheid naar boven om er betekenis aan te geven en antwoorden te zoeken. Er moet worden vermeld dat migratie zelf bijdraagt aan vormen van re-victimisatie en hertraumatisering. Veel migrantenvrouwen hebben te maken met transcultuurstress die samenhangt met een aantal "stressfactoren" die gepaard gaan met het zich vestigen in een nieuwe sociale omgeving. De therapeut die bij de activiteit betrokken was, voerde een eerste beoordelingsgesprek om de behoeften van de vrouw vast te stellen, rekening houdend met de fase van haar proces en de traumaverwerking. Samen met de



vrouw werden de doelstellingen van de interventie opgesteld.

Het programma was gestructureerd in een flexibel leveringsmodel dat bestond uit individuele afspraken. Vanwege de veiligheid en privacy werd er geen groepstherapie gegeven. De gespecialiseerde hulpverleners van CADMI verzorgden een kunstzinnig therapieprogramma dat gericht was op het bevorderen van de expressie van emoties door vrouwen en het herbeleven van het trauma. De geïndividualiseerde ondersteuning verwees naar de etnopsychiatrische benadering: een therapeutische methode die gelijktijdig gebruik maakt van psychologische technieken en etno-antropologische modellen om traumatische symptomen en psychopathologische stoornissen aan te pakken, rekening houdend met de verschillende symbolische contexten en systemen van culturele verbondenheid.

Doelstellingen:

- Vrouwen ondersteunen bij het herkennen en benoemen van geweld
- Het gevoel van welzijn en zelfredzaamheid van vrouwen vergroten
- De vaardigheden van vrouwen op het gebied van traumaherstel verbeteren: zelfvertrouwen, emotionele regulatie, veerkracht, beoordelingsvermogen en besluitvorming
- De normalisering en legitimering van geweld door vrouwen verminderen om verdere victimisatie te voorkomen

Medische ondersteuning

Beschrijving:

Weinig sociale steun, gebrekkige kennis van het gezondheidszorgsysteem, onbekendheid met de taal, en discriminatie beïnvloeden migrantenvrouwen en verslechteren de gezondheid van vrouwen. Zelden biedt de structuur van het opvangsysteem gespecialiseerde ondersteuning bij het genezen van gezondheidsproblemen als gevolg van GGG. Gezondheidsondersteuning werd geboden aan vrouwen die de kosten van gespecialiseerde bezoeken (tandarts, gynaecoloog, fysiotherapie etc.) niet kunnen betalen. De gespecialiseerde hulpverleners van CADMI begeleidden de vrouwen naar de gezondheidszorg.

Doelgroepen:

- TCN-vrouwen



Indicatoren:

- Aantal bijeenkomsten / Aantal ondersteunde vrouwen

Betrokken personeel:

- Externe dienstverleners (psychologen en culturele bemiddelaars)

Betrokken belanghebbenden/actoren:

- Cooperativa Lule
- Cooperativa Progetto Integrazione
- Cooperativa Crinali

T3.7. Rechtsbijstand. Programma gericht op het geven van gespecialiseerd en kwalitatief juridisch advies.

Beschrijving:

Zoals beschreven in de UNHCR-richtlijnen wordt het definiëren van de legale status en het bieden van luisterruimte voor deze specifieke behoefte steeds relevanter voor het empowermentproces van TCN-vrouwen. Ontvangst of weigering van een asielaanvraag kan een beslissende impact hebben op de psychologische status van de vrouwen.

Activiteiten:

Het proefproject voorzag in een reeks juridische ondersteuningsmaatregelen voor vrouwen om hen te helpen met de praktische aspecten van het voorbereiden van een hoorzitting voor de Territoriale Commissie of het ondersteunen van een beroep tegen de afwijzing van een asielaanvraag. Vrouwen kregen juridische ondersteuning gericht op:

- a) Juridische kwesties in verband met geweld aan te pakken.
- b) Juridische kwesties met betrekking tot mensenhandel aan te pakken.
- c) Vrouwen bijstaan tijdens strafrechtelijke procedures.
- d) Vrouwen bijstaan in kwesties die verband houden met het familierecht: echtscheidingen, voogdij over kinderen

De vrouwen werden ook ondersteund met de vertaling van juridische



documenten die nodig zijn voor het aanvragen van een verblijfsvergunning of de erkenning van hun onderwijsloopbaan.

Doelgroepen:

- TCN-vrouwen

Indicatoren:

- Aantal ondersteunde vrouwen

Betrokken medewerkers:

- Gespecialiseerde hulpverleners van CADMI
- Advocaten

Betrokken belanghebbenden/actoren:

- Gemeente Milaan
- Territoriale Commissie

T3.8 Trainingsprogramma gericht op het voorzien van slachtoffers van de gewenste competenties om hun loopbaan op te starten/terug op te pikken

Beschrijving:

Een programma van intensieve taal- of beroepsopleidingen werd aangeboden aan vrouwen met als doel de sociale integratie te vergemakkelijken en economisch geweld aan te pakken. De trainingen en beroepsopleidingen werden aangeboden door externe gespecialiseerde organisaties. De CADMI-medewerkers faciliteerden, organiseerden en namen contact op met de aanbieders van taal- en beroepsopleidingen op basis van de behoeften en interesses van de vrouwen. De trainingen werden individueel en intensief gegeven. De aangeboden trainingsmogelijkheden waren gericht op het versterken en verbeteren van de verwerving van vaardigheden die voorafgaan aan het vinden van een baan. Het aanbieden van intensieve taalcursussen door het verbeteren en versterken van taalvaardigheden droeg bij aan de verbetering van de relaties tussen vrouwen en CADMI-operatoren. De taalcursussen stelden vrouwen in staat om hun behoeften en verwachtingen beter uit te drukken, onafhankelijk van de aanwezigheid van culturele bemiddelaars of andere begeleiders.



Doel:

- Vrouwen mogelijkheden bieden om economisch geweld te voorkomen en/of aan te pakken door hun autonomie en onafhankelijkheid te versterken.
- Vrouwen gespecialiseerde opleidingsmogelijkheden bieden en zo bijdragen aan het versterken van het gevoel van eigenwaarde.

Activiteiten:

De CADMI-medewerkers waren belast met de volgende taken:

- Beoordeling van de behoeften en wensen van vrouwen. Deze activiteit werd uitgevoerd in samenwerking met de afdeling Arbeid.
- Voorbereidende overeenkomsten met externe agentschappen die belast zijn met het aanbieden van opleidingen.
- Netwerken en follow-up met overheidsdiensten en opvanginstanties in het geval van vrouwen die worden opgevangen in opvanghuizen of -centra.
- Follow-up met vrouwen om hun vooruitgang te beoordelen, vragen te beantwoorden en aanvullend advies en begeleiding te geven op basis van hun individuele behoeften.
- Emotionele en psychologische ondersteuning voor vrouwen om hen te helpen obstakels te overwinnen en een positieve mentaliteit te behouden tijdens de training.

Doelgroepen:

- TCN-vrouwen

Indicatoren:

- Aantal ondersteunde vrouwen

Betrokken personeel:

- CADMI-medewerkers
- Externe agentschappen
- Dienstverleners

Betrokken belanghebbenden/actoren:

- Gemeente Milaan
- Territoriale Commissie

T3.9. Loopbaanoriëntatie. Beoordeling voor actief zoeken naar werk en sociaal-arbeidsintegratie

Beschrijving:

Het programma was gericht op het vergemakkelijken en verbeteren van processen voor de sociale en arbeidsintegratie van vrouwen. Het werd uitgevoerd door CADMI-medewerkers in samenwerking met het departement Arbeid van CADMI. Het arbeidsdepartement van CADMI was verantwoordelijk voor de contacten met overheidsdiensten, uitzendbureaus en bedrijven. Het programma voor arbeidsintegratie en arbeidsbemiddeling maakt deel uit van de activiteiten van CADMI met bedrijven die betrokken zijn bij het opleiden van vrouwen of die hen kansen op werk bieden. Dit programma richtte zich op werkloze vrouwen of vrouwen met een onzekere baan. De medewerkers van het departement Arbeid waren, met de steun van geweldbestrijders, belast met het analyseren van de behoeften en verlangens en met het bijhouden van de vooruitgang van de vrouwen door feedback te verzamelen en leerervaringen te evalueren. Het aantal sessies werd bepaald op basis van de behoeften en verwachtingen van de vrouwen.

Doelstellingen:

- Loopbaanbegeleiding bieden door vaardigheden en wensen te beoordelen.
- Voorbereiden op een sollicitatiegesprek en omgaan met stressgerelateerde factoren.
- Vaardigheden voor het zoeken naar werk stimuleren.
- Het vergemakkelijken van verbindingen en netwerken met het arbeids-ecosysteem (uitzendbureaus, bedrijven, overheidsdiensten etc.).

Doelgroepen:

- TCN-vrouwen

Indicatoren:

- Aantal ondersteunde vrouwen

Betrokken medewerkers:

- Medewerkers van de afdeling Arbeid van CADMI



Betrokken belanghebbenden/actoren:

- Overheidsdiensten voor arbeidsintegratie
- Bedrijven
- Arbeidsbemiddelingsbureaus

T3.10 Bemiddeling en arbeidsintegratie. Programma gericht op het koppelen van vrouwen aan mogelijkheden voor werk/stage

Beschrijving:

Het programma maakte deel uit van de activiteiten die al werden aangeboden door het arbeidsdepartement van CADMI en was gericht op het verbeteren en stimuleren van de mechanismen en strategieën voor arbeidsintegratie van vrouwen uit derde landen.

Doelstellingen:

- Het vermogen van vrouwen uit derde landen om de arbeidsmarkt te betreden vergroten.
- Vrouwen passende arbeidskansen bieden.

Activiteiten:

De arbeidsafdeling van CADMI was belast met de volgende taken:

- Detectie van bedrijven en ondernemingen en eerste contact.
- Aanbiedingen van bedrijven en cv's en verwachtingen van vrouwen op elkaar afstemmen.
- Monitoring van de selectieprocessen.
- Vroegtijdige identificatie van mogelijke obstakels.
- Beoordeling van de situatie van vrouwen (balans werk-privé, flexibel werk enz.).
- Controle na integratie.

De sessies werden individueel uitgevoerd. Het aantal bijeenkomsten werd bepaald op basis van elke specifieke situatie.



Doelgroepen:

- TCN-vrouwen

Indicatoren:

- Aantal ondersteunde vrouwen

Betrokken medewerkers:

- Medewerkers van de afdeling Arbeid van CADMI

Betrokken belanghebbenden/actoren:

- Overheidsdiensten voor arbeidsintegratie
Bedrijven
Arbeidsbemiddelingsbureaus

6. Tijdsplanning voor elke actie/activiteit binnen de lokale pilot

Taak/programma	Activiteiten	Betrokken vrouwen/meisjes	Professionals op wie je invloed zult hebben	Duur
T3.1 Opstarten en voorbereiden van het proefproject	Bijeenkomsten met belanghebbenden: - CADMI - Gemeente Milaan - DIRE Netwerk	-		
T3.2. Herkomst en ontvangst van deelnemers	- Verspreiding van de programma-activiteiten - Verwijzing naar het programma - Eerste opvangbezoek - Coördinatie met professionals	16	5	Maart 2023 tot februari 2024
T3.3. Diagnose van sociale, emotionele situaties, economische integratie en competenties	- Individuele beoordelingsafspraken met elke deelnemer (profilering) - Individuele afspraken met elke deelnemer voor het uitwerken van het activeringsplan - Follow-up en ondersteuningssessies met elke deelnemer	16	5	Maart 2023 tot februari 2024
T3.4. Gespecialiseerde interculturele bemiddelingsdi	- Culturele bemiddelingsactiviteit tijdens individuele afspraak in anti-geweldcentrum met	16	5	April 2023 tot



enst met een genderperspectief gericht op geweld	vrouw en CADMI-medewerkers - Culturele bemiddelingsactiviteit ter voorbereiding op interview met Territoriale Commissie			februari 2024
T3.5 Gezinsbemiddeling	- Opvoedingsondersteuning met gezinsbemiddelingsmaatregelen	4	-	Oktober 2023 tot februari 2024
T3.6. Programma voor het welzijn van slachtoffers	- Kunstzinnige therapie als therapeutisch en emotioneel verwerkingsinstrument - Ethnopsychologische ondersteuning	12	3	April 2023 tot februari 2024
T3.7. Juridische bijstand. Programma gericht op het geven van gespecialiseerd en kwalitatief juridisch advies	- Juridische vertaling van documenten - Advies en ondersteuning bij het aanvragen van een asiel- of verblijfsvergunning - Advies en ondersteuning bij echtscheiding, familierecht	10	4	April 2023 tot februari 2024
T3.8 Trainingsprogramma gericht op het voorzien van slachtoffers van de	- Intensieve taaltraining Italiaans - Herstel schooljaren - ASO-training - OSS-training	8		April 2023 tot februari 2024



<p>gewenste competenties om hun loopbaan te beginnen/op te pikken</p>	<ul style="list-style-type: none"> - Beroepsopleiding in de voedings- en wijnsector - Rijbewijs 			
<p>T3.9. Loopbaanoriënt atie. Beoordeling voor actief zoeken naar werk en sociaal-arbeids integratie</p>	<ul style="list-style-type: none"> - Beoordeling van de behoeften en wensen van vrouwen. Deze activiteit werd uitgevoerd in samenwerking met de afdeling Arbeid. - Voorbereidende overeenkomsten met externe agentschappen die belast zijn met het aanbieden van opleidingen - Netwerken en follow-up met overheidsdiensten en opvanginstanties in het geval van vrouwen die worden opgevangen in opvanghuizen of -centra - Follow-up met vrouwen om hun vooruitgang te beoordelen, vragen te beantwoorden en aanvullend advies en begeleiding te geven op basis van hun individuele behoeften. - Emotionele en psychologische 	5		April 2023 tot februar i 2024



	<p>ondersteuning voor vrouwen om hen te helpen obstakels te overwinnen en een positieve mentaliteit te behouden tijdens de training</p>			
<p>T3.10. Bemiddeling en inschakeling in het arbeidsproces. Programma gericht op het koppelen van vrouwen aan werk/stagemogelijkheden</p>	<ul style="list-style-type: none"> - Detectie van bedrijven en ondernemingen en eerste contact - Aanbiedingen van bedrijven en cv's en verwachtingen van vrouwen op elkaar afstemmen - Monitoring van de selectieprocessen - Vroegtijdige identificatie van mogelijke obstakels - Beoordeling van de situatie van vrouwen (balans werk-privé, flexibel werk enz.) - Controle na inbrenging 	<p>3</p>		<p>April 2023 tot februari 2024</p>

Project funded by the European Union 101049286

101049286 - LILA - CERV-2021-DAPHNE

WWW.LILAPROJECT.EU

