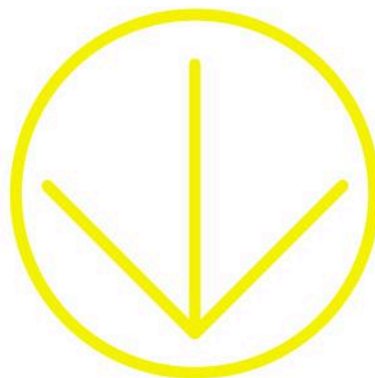




**LILA**

**Supporting GBV  
survivors**

GEÏNTEGREERDE ONDERSTEUNINGSDIENST  
VOOR VROUWELIJKE SLACHTOFFERS VAN  
GENDERGERELATEERD GEWELD EN HUN  
KINDEREN OM TE VOORZIEN IN DE  
BEHOEFTE DIE VOORTVLOEIEN UIT DE  
COVID-19 CRISIS



**Evaluatie**



Co-funded by  
the European Union



# Inhoudsopgave

<b>1. Inleiding</b>	<b>3</b>
<b>2. Evaluatiekader en methodologie</b>	<b>6</b>
2.1 Evaluatie-instrumenten	8
2.2 Beperkingen van de evaluatie en verzachtende maatregelen	9
<b>3. Vrouwen in het middelpunt: evaluatie van de verandering die het ondersteuningsprogramma bij de begunstigden heeft teweeggebracht</b>	<b>10</b>
<b>4. Capaciteitsopbouw voor professionals - evaluatie van opleidingen</b>	<b>25</b>
4.1 Methodologie vragenlijst	26
4.2 Deelnemers	27
4.3 Resultaten	28
4.4 Thema's die bijzonder relevant zijn voor hun werk	28
4.5 Cursusevaluatie	30
4.6 Cursusbegrip	30
4.7 Algemene evaluatie	31
<b>5. Evaluatie door stakeholders</b>	<b>32</b>
<b>6. Procesevaluatie</b>	<b>35</b>
<b>7. Conclusies</b>	<b>37</b>
<b>8. Geleerde lessen en aanbevelingen</b>	<b>39</b>

# 1. Inleiding

**Gendergerelateerd geweld (GGG)**, in al zijn vormen, van intiem partnergeweld (IPG) tot mensenhandel, vormt een schending van de mensenrechten waarvoor het LILA-project een oplossing probeert te vinden door middel van een **holistische benadering**.<sup>1</sup> De gevolgen van gendergerelateerd geweld zijn niet alleen schadelijk voor de directe betrokkenen, maar belemmeren ook de opbouw van een egalitaire samenleving voor iedereen.

De werkelijke incidentie van dit fenomeen werd al vóór de COVID-19 pandemie onderschat, maar verder onderzoek toont aan hoe virusbestrijdingsmaatregelen en lockdowns die in alle EU-landen zijn ingevoerd, het risico op geweld voor vrouwen en kinderen hebben verhoogd en hun toegang tot hulpdiensten hebben beperkt. Daardoor is de **ondersteuning voor slachtoffers van GGG aangetast**. Psychologische, juridische en loopbaanbegeleidingsdiensten waren vaak tijdelijk gesloten als gevolg van anti-COVID-19 maatregelen en in sommige gevallen vervangen door onlinediensten.

Maatregelen zoals die tegen COVID-19 kunnen verschillende vormen van **discriminatie tegenover vrouwen** doen toenemen en het risico op geweld tegen vrouwen uit kwetsbare en gemarginaliseerde groepen vergroten. Voorbeelden zijn oudere vrouwen, vrouwen en meisjes met een handicap, migrantenvrouwen, dakloze vrouwen en vrouwelijke slachtoffers van mensenhandel.

Het bewijsmateriaal toont aan, en LILA-onderzoek heeft dit verder bevestigd<sup>2</sup>, dat de pandemie de reeds **bestaande problemen** in de preventie en bestrijding van GGG en in de toereikendheid van de zorgvoorzieningen voor slachtoffers heeft **versterkt**.<sup>3</sup> Daarom moet de aandacht worden gevestigd op de toename van seksueel en gendergerelateerd geweld en moeten slachtoffers passende ondersteuning krijgen.

Volgens het Verdrag van Istanbul moeten instellingen “bijstand, huisvesting, onderwijs, opleiding en hulp bij het vinden van werk” garanderen aan vrouwen die het slachtoffer zijn van gendergerelateerd geweld.<sup>4</sup> Er gaapt echter nog steeds een enorme kloof

<sup>1</sup> Sinco, L., Goldner, L., Saint Arnault, DM. (2021) “The Trauma Recovery Actions Checklist: Applying Mixed Methods to Holistic Gender-Based Violence Recovery Actions Measure”, *Sexes*, 2 (3), pp. 363-377. <https://doi.org/10.3390/sexes2030029>

<sup>2</sup> LILA Project team (2022). Service analysis and country scenarios on gender-based violence after Covid-19 in Spain, Belgium, Greece and Italy. Deliverable 2.1 Project LILA.

<sup>3</sup> EIGE (2021) Gender Equality Index 2021: Health.

<sup>4</sup> Council of Europe, Convention on Preventing and Combating Violence Against Women and Domestic Violence, 2011, art. 20.

tussen de wetgeving en praktijk, zoals blijkt uit de gegevens van het Europees Instituut voor Gendergelijkheid (EIGE).<sup>5</sup>

Momenteel komen de meeste nationale en Europese programma's niet tegemoet aan de behoeften van de slachtoffers en bevatten ze geen verlobbepalingen voor de tijd die nodig is om te herstellen van gendergerelateerd geweld. In het huidige beleid ontbreekt de toepassing van een **intersectionele aanpak en veelvuldige dienstverlening**. Het **LILA-project** wilde door middel van haar activiteiten laten zien hoe een dergelijke benadering doeltreffender kan zijn als **antwoord op de specifieke en collectieve behoeften van slachtoffers van gendergerelateerd geweld**.

Dit rapport is bedoeld om **informatie te verschaffen** over de effecten die de psychosociale interventie van het project teweeg heeft gebracht – positieve en negatieve, bedoelde en onbedoelde, directe en indirecte – en om de bevindingen te gebruiken om lopende interventies aan te passen, toekomstige interventies te onderbouwen, en het project verder uit te bouwen.

In het evaluatieproces analyseren we zowel de resultaten – wat is er bereikt in termen van verandering bij de doelgroepen (**effectevaluatie**) – als de processen – hoe is deze verandering bereikt (**implementatie-evaluatie**).

Eerst vindt u een beknopt overzicht van het project. Dit wordt gevolgd door de methodologie die werd toegepast om de evaluatie van het project uit te voeren. Het derde deel van dit rapport is een analyse van de verandering die het project teweeg heeft gebracht binnen de drie doelgroepen: begunstigden, experts, en stakeholders. Het vierde deel is gewijd aan de procesanalyse. Tot slot bestaat de conclusie uit de geleerde lessen en enkele aanbevelingen voor een mogelijke toekomstige implementatie van het LILA-project.

---

<sup>5</sup> EIGE (2022) Gender Equality Index 2022: The COVID-19 pandemic and care.

<b>LILA - Geïntegreerde ondersteuningsdienst voor vrouwelijke slachtoffers van gendergerelateerd geweld en hun kinderen om te voorzien in de behoeften die voortvloeien uit de COVID-19 crisis.</b>		
<b>PROJECTOMSCHRIJVING</b>	<b>DUUR</b>	24 maanden
<p>Algemene doelstelling:</p> <p>Ontwerp, implementeer en evalueer een uitgebreid en op maat gemaakt ondersteuningsprogramma voor vrouwen die slachtoffer zijn van gendergerelateerd geweld en hun kinderen op basis van hun individuele behoeften, met bijzondere aandacht voor de behoeften die voortkomen uit de sociale en economische crisis als gevolg van de COVID-19 pandemie.</p> <p>Specifieke doelstellingen:</p> <ul style="list-style-type: none"> <li>• Een proefproject uitvoeren op basis van een psychosociale interventie om uitgebreide ondersteuning te bieden aan vrouwen die het slachtoffer zijn van gendergerelateerd geweld en hun kinderen</li> <li>• Samenwerking tussen bestaande ondersteunende diensten aanmoedigen</li> <li>• Bijdragen aan de identificatie van nieuwe behoeften van slachtoffers van gendergerelateerd geweld binnen de COVID-19 context</li> <li>• Vrouwen instrumenten aanreiken om hun weerbaarheid te vergroten en verdere gewelddadige relaties te voorkomen</li> <li>• De economische onafhankelijkheid van vrouwen versterken door hen te ondersteunen bij het zoeken naar een baan</li> </ul>	<b>STARTDATUM</b>	Maart 2022
	<b>EINDDATUM</b>	Februari 2024
	<b>REFERENTIE</b>	101049286 - LILA
	<b>OPGERICHT DOOR</b>	Europese Unie CERV-2"121-DAPHNE
	<b>LANDEN EN PARTNERS</b>	ABD - Associación Bienestar y Desarrollo (Projectleider) - Spanje ACRA - Italië DIOTIMA - Griekenland PAYOKE - België
<b>ACTIVITEITEN</b>	<b>BEGUNSTIGDEN</b>	80-200 vrouwen 100 getrainde experts 200 stakeholders
<p>Implementatie, op testniveau, van een reeks geïntegreerde en op maat gemaakte interventies gericht op het bieden van volledige ondersteuning aan vrouwen die het slachtoffer zijn geworden van gendergerelateerd geweld (GGG) en hun kinderen. De interventies omvatten:</p> <ul style="list-style-type: none"> <li>• Individuele en groepspsychologische ondersteuning</li> <li>• Gespecialiseerd juridisch advies</li> <li>• Ondersteunende diensten voor beroepsopleiding en integratie op de arbeidsmarkt</li> <li>• Ondersteunende diensten voor ouderlijke relaties en gezinsbemiddeling</li> </ul>		

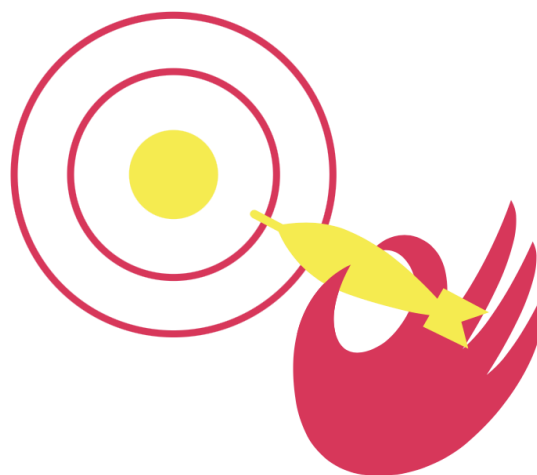
## 2. Evaluatiekader en methodologie

Het belangrijkste doel van de evaluatie is om **te beoordelen in welke mate het project zijn doelstellingen heeft bereikt** en welke **sociale impact** het heeft gehad. In het bijzonder zal deze evaluatie zich richten op:

1. De impact van het project op de begunstigden
2. De veranderingen in kennis, bewustzijn en activiteiten bij partners en stakeholders
3. De beoordeling van de resultaten van het project en de pilots die door elke partner zijn geïmplementeerd;
4. De analyse van de sterktes, zwaktes, kansen en bedreigingen (SWOT) van het project;
5. De relevantie, samenhang, effectiviteit, efficiëntie en duurzaamheid van de interventie (OESO-DAC-criteria).

De evaluatie had betrekking op de vier landen waarin het LILA-project is uitgevoerd: Italië, Spanje, België en Griekenland. Alle gegevens van elke partner werden verzameld onder de coördinatie van ACRA. Er werd gebruik gemaakt van zowel kwantitatieve (vragenlijsten) als kwalitatieve (focusgroepen) methodologieën en literatuuronderzoek.

Daarnaast was de evaluatie in overeenstemming met de universele waarden van de



"op mensenrechten gebaseerde aanpak" die is uiteengezet in de 2030 Agenda voor

Duurzame Ontwikkeling en gebaseerd is op de Evaluating Human Development (EHD) methodologie. Verder werd er een gender- en intersectioneel perspectief binnen het evaluatieontwerp gebruikt.

Door een intersectioneel perspectief te gebruiken, worden vrouwen in de analyse niet als een homogene groep beschouwd, maar als een groep die te maken heeft met verschillende vormen van discriminatie op basis van kenmerken zoals geslacht, ras, leeftijd, seksuele geaardheid, genderidentiteit, handicap, enzovoort.<sup>6</sup> Om beter te begrijpen hoe de behoeften en noden van verschillende vrouwen worden gevormd door structurele en overlappende vormen van onderdrukking, wordt deze benadering gebruikt in de evaluatie van het LILA-project.

---

<sup>6</sup> Hankivsky, O., Grace, D., Hunting, G. *et al.* "An intersectionality-based policy analysis framework: critical reflections on a methodology for advancing equity". *Int J Equity Health* 13, p. 119 (2014). <https://doi.org/10.1186/s12939-014-0119-x>

## 2.1 Evaluatie-instrumenten

In overeenstemming met de beschreven methodologie ontwikkelde het evaluatiebureau een reeks instrumenten voor het verzamelen van gegevens die nodig zijn om de resultaten van het project te evalueren. Deze instrumenten worden in de volgende tabel weergegeven:

	<b>Begunstigden</b>	<b>Instrumenten</b>	<b>Data</b>
<b>EFFECT EVALUATIE</b>	<ul style="list-style-type: none"> <li>• 80 vrouwelijke slachtoffers van GGG</li> <li>• Medewerkers van betrokken organisaties</li> </ul>	<ul style="list-style-type: none"> <li>• 2 vragenlijsten: pre-interventie en post-interventie vragenlijsten</li> </ul>	<ul style="list-style-type: none"> <li>• 180 pre-interventie vragenlijsten</li> <li>• 88 post-interventie vragenlijsten</li> </ul>
	<ul style="list-style-type: none"> <li>• 100 deelnemers die deelnamen aan de trainingen</li> </ul>	<ul style="list-style-type: none"> <li>• Vragenlijst voor de getrainde deelnemers</li> </ul>	<ul style="list-style-type: none"> <li>• 70 deelnemers vulden de vragenlijsten in</li> </ul>
	<ul style="list-style-type: none"> <li>• 20 stakeholders</li> </ul>	<ul style="list-style-type: none"> <li>• Vragenlijst</li> <li>• Interview</li> <li>• Discussie</li> <li>• Focusgroep</li> </ul>	<ul style="list-style-type: none"> <li>• ABD: 4 interviews</li> <li>• ACRA: 1 focusgroep</li> <li>• Diotima: 1 focusgroep</li> <li>• Payoke: 2 vragenlijsten</li> </ul>
<b>IMPLEMENTATIE EVALUATIE</b>	<ul style="list-style-type: none"> <li>• Personeel van de partners die betrokken waren bij de verschillende rollen en functies binnen het project</li> </ul>	<ul style="list-style-type: none"> <li>• Interviews van focusgroepen</li> </ul>	<ul style="list-style-type: none"> <li>• ABD: 2 interviews</li> <li>• ACRA: 1 focusgroep</li> <li>• Diotima: 1 focusgroep</li> <li>• Payoke: 1 focusgroep</li> </ul>



## 2.2 Beperkingen van de evaluatie en verzachtende maatregelen

De belangrijkste beperking is het feit dat de vragenlijsten voor de slachtoffers van gendergerelateerd geweld deels werden ingevuld door de betrokken begeleiders van de partnerorganisaties, al dan niet in aanwezigheid met de begunstigden. Hierdoor kregen we een perceptie vanuit twee verschillende invalshoeken. Bovendien werden de vragenlijsten in sommige gevallen aangepast door de partners om ze taalkundig begrijpelijker te maken voor de begunstigden. Deze keuze werd gemaakt om 'de vrouw centraal te stellen' en haar een stem in de eerste persoon te geven in plaats van te proberen hun perceptie van de verandering die ze dankzij het proefproject meemaakten te interpreteren. Om de representativiteit van de steekproef te waarborgen, werden de evaluaties echter altijd gescheiden gehouden tussen de verschillende partners om vervolgens een algemene analyse gegeven.

### 3. Vrouwen in het middelpunt: evaluatie van de verandering die het ondersteuningsprogramma bij de begunstigden heeft teweeggebracht

We beginnen hier met de analyse van de eerste indicator: de directe begunstigden. Met andere woorden: een analyse van vrouwelijke slachtoffers van gendergerelateerd geweld die hebben deelgenomen aan het ondersteuningsprogramma.

#### Indicatoren

Ten minste 80 vrouwen (20 per land) nemen deel aan het proefproject.

Ten minste 90% van de deelnemende vrouwen is tevreden over hun deelname aan het proefproject (72 vrouwen).

Ten minste 90% van de deelnemende vrouwen verklaart dat hun deelname aan het proefproject een positieve invloed heeft gehad op hun welzijn.

#### Tools

180 pre-interventie vragenlijsten + 88 post-interventie vragenlijsten verzameld door 4 partners.

Voor de evaluatie werd de vragenlijst onderverdeeld in 4 hoofdthema's:

- Verbetering van **zelfvertrouwen** en **psychologische situatie**
- Verwerving van **taalvaardigheden** en vaardigheden die nuttig zijn bij het **vinden van een baan**
- Verbetering van de situatie vanuit **juridisch** oogpunt
- Steun van **de ouderlijke zorg** en verbetering van hun **netwerk**

Dankzij het LILA-project hadden vrouwen toegang tot een reeks professionele diensten, zoals psychosociale ondersteuning, juridische ondersteuning, de versterking van vaardigheden op het gebied van ouderlijke zorg, en de verwerving van vaardigheden en competenties die nuttig zijn voor het vinden van een baan. Voor al deze diensten liep het proefproject van februari 2023 tot december 2023, waarbij sommige deelnemers slechts een paar maanden deelnamen, terwijl anderen er langer bij betrokken waren. Alle ondersteunende diensten werden in december afgerond.

Drie projectpartners (ABD, CADMI en Diotima) hebben voornamelijk vrouwen bijgestaan die samen met hun kinderen het slachtoffer zijn geworden van gendergerelateerd geweld. Speciale aandacht werd gegeven aan vluchtelingen- en migrantenvrouwen. Payoke, de vierde partner, richtte zich op de ondersteuning van minderjarigen die slachtoffer zijn van mensenhandel, en meer bepaald de 'loverboymethode'. De specifieke problemen en noden van de slachtoffers die betrokken waren bij het project en de context waaruit ze komen (zowel het type geweld als de geografische context) zijn nogal verschillend, maar het proefproject is zo opgezet dat het in alle gevallen functioneel en aanpasbaar is. De evaluatie op basis van de vragenlijsten weerspiegelt daarom de verschillende situaties van de begunstigden, maar eveneens een rode draad binnen de problematiek van GGG.

**Gendergerelateerd geweld (GGG)** wordt hier gebruikt als een **overkoepelende term** voor elke schadelijke handeling die tegen een persoon wordt gepleegd en die gebaseerd is op sociaal toegeschreven (gender)verschillen tussen vrouwen en mannen.<sup>7</sup> Sommige van de factoren die vrouwen kwetsbaarder maken voor GGG (genderdiscriminatie, armoede, natuurrampen, conflicten, slechte onderwijs- en gezondheidsinfrastructuur) zijn vergelijkbaar met de oorzaken van **mensenhandel** en vormen een push-factor.<sup>8</sup> Als sommige oorzaken gemeenschappelijk zijn, zijn ook sommige problemen van slachtoffers gemeenschappelijk.

Een tweede kwestie die benadrukt moet worden voordat we overgaan tot de eigenlijke analyse, is dat **elke partner onafhankelijk besliste hoe de vragenlijsten ingevuld moesten worden**. In de meeste gevallen werd de vragenlijst ingevuld door de psychosociale begeleider die een evaluatie gaf van het traject van de begunstigde, in andere gevallen werd de vragenlijst ingevuld door de psychosociale begeleider samen met de begunstigde. In dit tweede geval werd de vragenlijst niet alleen een instrument om gegevens te verzamelen, maar ook een manier om samen met de begunstigden

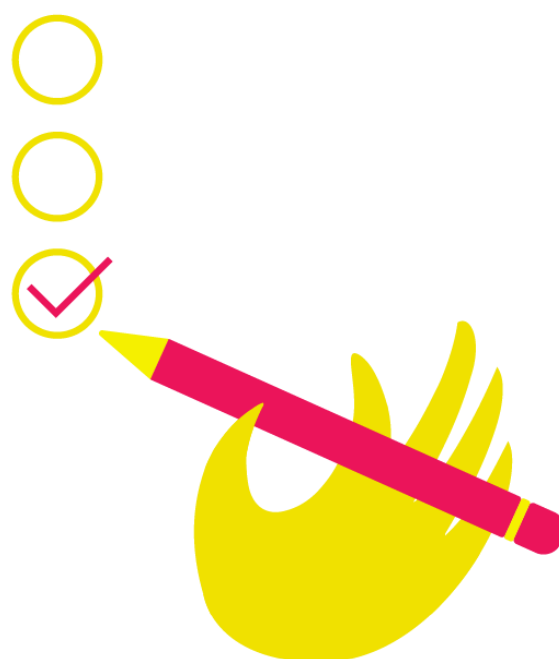
<sup>7</sup> UNICEF, UNFPA, UNDP, UN Women. "Gender Equality, UN Coherence and You". Cited in the UN Gender Equality Glossary.

<sup>8</sup> Winrock International, Addressing Inter-linkages between Gender-Based Violence and Trafficking in Persons to Prevent Reinforcement of Inequalities 2012.

na te denken over hun traject en hun bewustzijn te bevorderen. Dit maakte het mogelijk om de afstand tussen de begeleider en de begunstigde te verkleinen, vergelijkbaar met de afstand tussen de interviewer en geïnterviewde in het onderzoek.<sup>9</sup>

Het laatste punt waarop de aandacht moet worden gevestigd, is het feit dat in enkele gevallen **sommige termen van de vragen werden gewijzigd** zonder dat het evaluatieve doel van de vraag werd aangetast. Dit gebeurde omdat de vragenlijst in het Engels was opgesteld en, nadat ze vertaald was naar de talen van elk partnerland, de termen een bepaalde betekenis aannamen die verband hielden met de context en de taal van het land. Een tweede reden was omdat taal een bijzonder belangrijke functie heeft in de feministische praktijk, zoals één partner specifiek benadrukte.<sup>10</sup>

De vragenlijsten zijn opgedeeld in **10 domeinen**. De evaluatie van de verandering werd beoordeeld aan de hand van specifieke vragen over de waargenomen verandering die aan het einde van elk domein werd gesteld. De antwoorden werden opgesplitst voor elk van de 4 partners om eventuele contextuele verschillen te identificeren, maar in de analyse werd ook een algemene beoordeling gegeven.



### **Domein 1 - Waargenomen (zelf)effectiviteit**

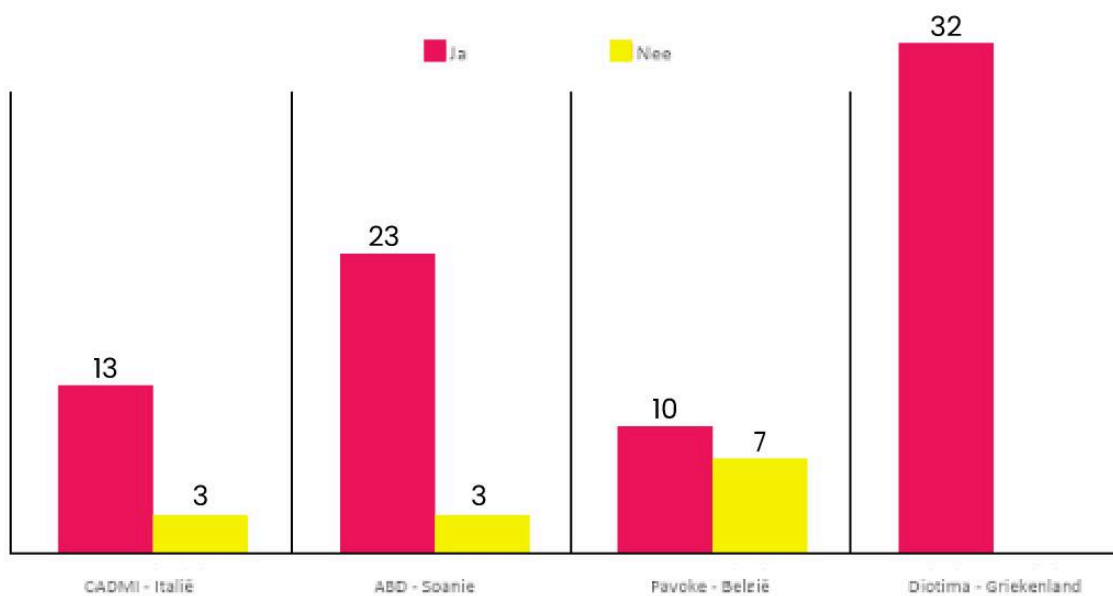
Het eerste domein betreft waargenomen (zelf)effectiviteit. De vragen die gesteld werden gingen over het waarneembaar vermogen om de doelen te bereiken die elke vrouw voor zichzelf stelt. Dit is een belangrijke vraag voor, enerzijds, de evaluatie van de

<sup>9</sup> Weber, S., Thomas, S. (2021). Engaging in Gender-Based Violence Research: Adopting a Feminist and Participatory Perspective. In: Bradbury-Jones, C., Isham, L. (eds) Understanding Gender-Based Violence. Springer, Cham. [https://doi.org/10.1007/978-3-030-65006-3\\_16](https://doi.org/10.1007/978-3-030-65006-3_16).

<sup>10</sup> Borges, G. M. (2017). Violence Against Women and Girls as Human Rights Violation: Creating a Common Language Against Gender-Neutral Views of Abuse.

effectiviteit van het project en, anderzijds, om te laten zien op welke waarden het project is gebouwd. Dit domein beoordeelt eigenlijk de bereidheid van de vrouw om een pad van een leven zonder geweld in te slaan zonder te denken dat dit pad alleen van haarzelf afhangt. Aan de ene kant is er de wil van de vrouw, aan de andere kant is er de relatie met de psychosociale begeleiders en de rest van de organisatie, maar bovenal het systeem van de diensten van de organisatie. Voor **bijna alle begunstigden (86%) was de verandering in zelfeffectiviteit positief.**

Denk je dat er een verandering is opgetreden in de manier waarop je je zelfeffectiviteit ervaart?



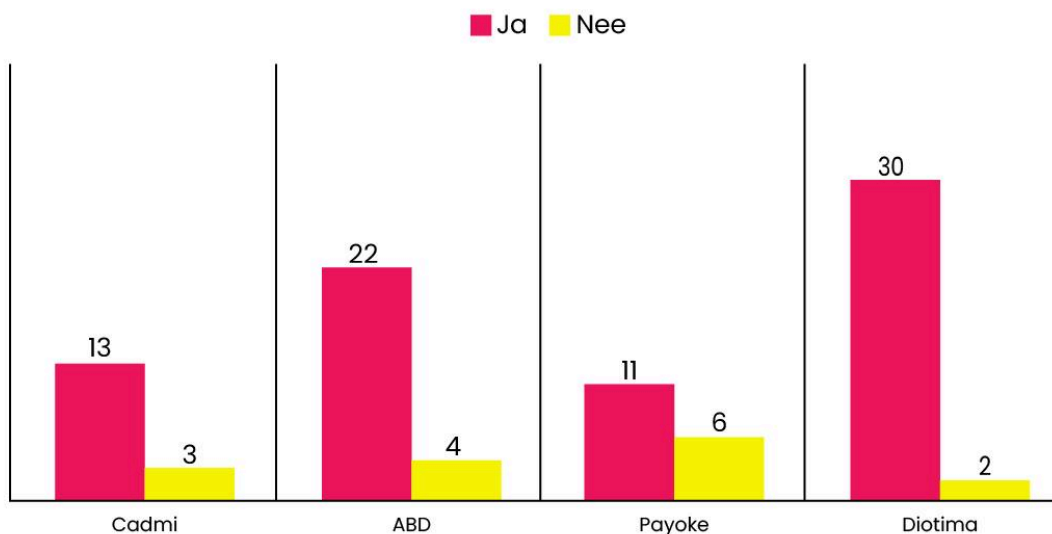
## **Domein 2 - Eigenwaarde**

GGG tast de fysieke en psychologische integriteit van personen aan en **ondermijnt iemands gevoel van eigenwaarde en zelfrespect**. Het heeft niet alleen invloed op de lichamelijke gezondheid, maar ook op de geestelijke gezondheid, en kan leiden tot zelfbeschadiging, isolatie, depressie en zelfmoordpogingen. De gevolgen kunnen nog groter zijn voor vrouwen die al sociaal kwetsbaar zijn en die gediscrimineerd worden omwille van andere factoren zoals economische status, geografische herkomst, seksuele geaardheid of een handicap. De ervaring van GGG, angst en intimidatie door een partner heeft een groot effect op het zelfbeeld van vrouwen. Als gevolg daarvan lijden veel vrouwen aan een laag gevoel van eigenwaarde.<sup>11</sup>

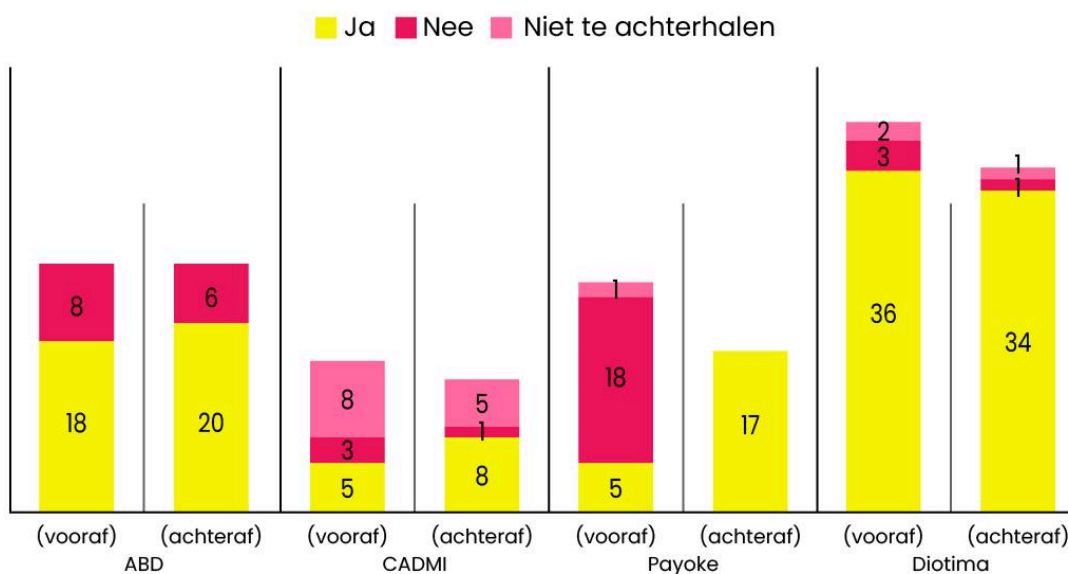
Voor **86% van de vrouwen die aan het project hebben deelgenomen, is er een positieve verandering opgetreden in de manier waarop ze hun gevoel van eigenwaarde ervaren** en/of hoe ze over zichzelf denken. Sterker nog, aan het begin van het project zei 60% van de vrouwen tevreden te zijn met zichzelf; terwijl de post-interventie vragenlijsten aantonen dat 70% van de begunstigden tevreden was met zichzelf.

<sup>11</sup> Alazne Aizpitarte et al, The Impact of Intimate Partner Violence on Women in Criminal Courts: Beyond the Victim-Survivor Dichotomy, *Victims & Offenders* (2023). DOI: [10.1080/15564886.2022.2159904](https://doi.org/10.1080/15564886.2022.2159904)

Denk je dat er een positieve verandering is opgetreden in de manier waarop ze haar gevoel van eigenwaarde ervaart en/of hoe ze zich voelt over zichzelf?



Lijkt ze tevreden met zichzelf?



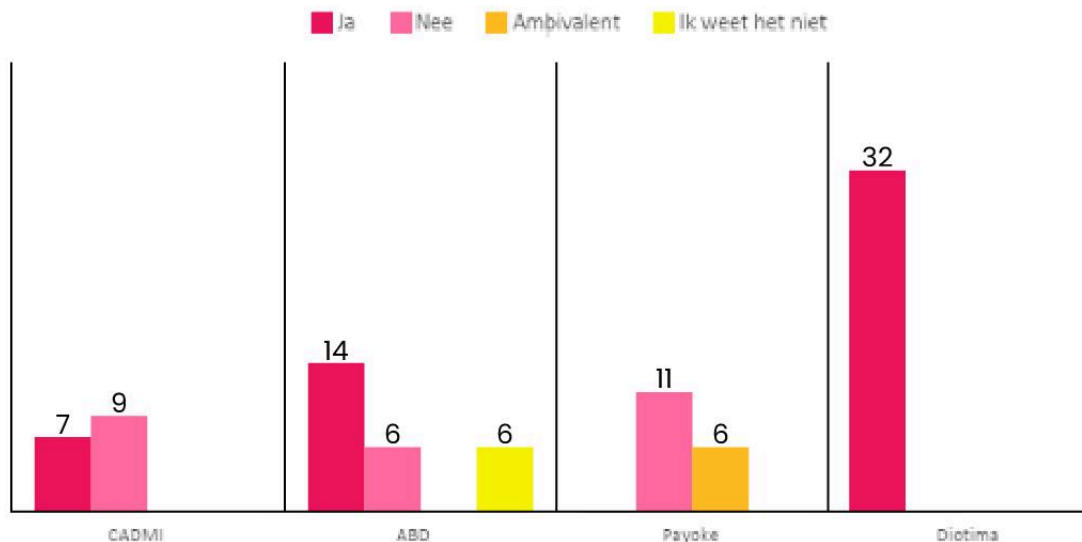
12

<sup>12</sup> De discrepantie in de gegevens tussen voor en na is te wijten aan het feit dat sommige vrouwen, zoals vaak het geval is bij dit soort diensten, niet zijn teruggekeerd naar het centrum, waardoor ze de pilot eerder hebben verlaten dan verwacht.

### Domein 3 - (Zelf-)ervaren sociale steun van familie, vrienden en andere personen

Een van de gemeenschappelijke aspecten van intiem partnergeweld is het isoleren van de vrouw van haar naasten. Het isoleren van personen is een manier waarop daders macht over hun partners uitoefenen.<sup>13</sup> Het is mogelijk dat vrienden en familieleden de omvang van het misbruik niet herkennen als personen geïsoleerd raken van anderen. Dit domein onderzoekt de verandering met betrekking tot de perceptie van relaties. Dit heeft niet alleen invloed op wat in domein 1 en 2 is onderzocht, namelijk het psychofysisch welzijn van de vrouw, maar ook op de sociaaleconomische zelfredzaamheid. Heel vaak helpen informele relaties (vriendschappen, ex-collega's) namelijk bij de re-integratie in het arbeidsproces.<sup>14</sup> Voor **66% van de begunstigden** is er een verandering opgetreden in de manier waarop ze de steun van familie, vrienden en andere mensen waarderen, terwijl deze verandering voor 5% van hen zeer ambivalent was.

Heb je het gevoel dat er een verandering is in de manier waarop ze de steun van familie, vrienden en andere mensen om haar heen waardeert?



<sup>13</sup> Barnes, M., Szilassy, E., Herbert, A. *et al.* Being silenced, loneliness and being heard: understanding pathways to intimate partner violence & abuse in young adults. a mixed-methods study. *BMC Public Health* 22, 1562 (2022). <https://doi.org/10.1186/s12889-022-13990-4>

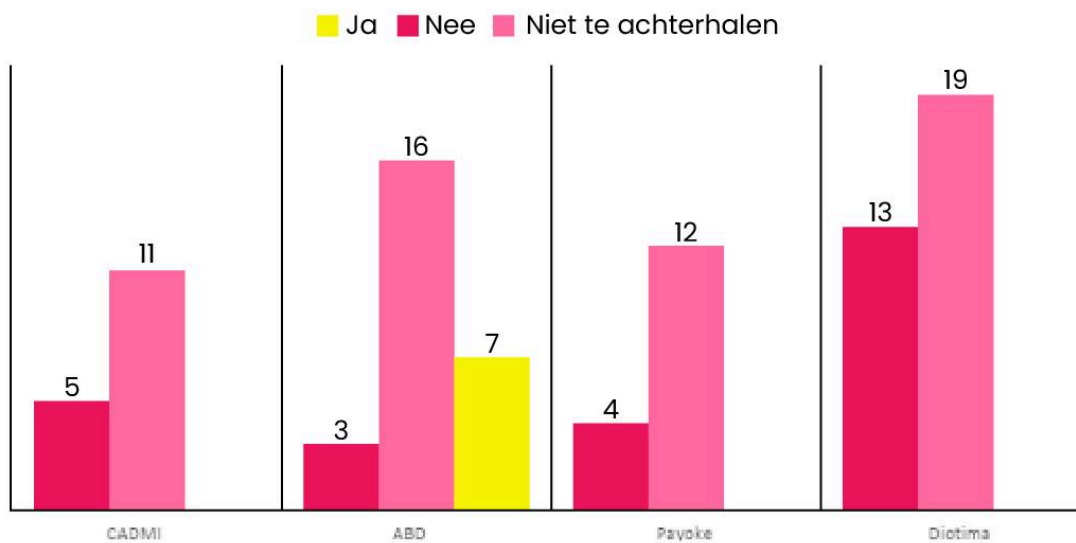
<sup>14</sup> Helling, A., & Postmus, J. (2014). Financial literacy and economic empowerment of survivors of intimate partner violence: Examining the differences between public assistance recipients and nonrecipients. *Journal of Poverty*, 18 (2), 130-149.



### Domein 4 - Depressie, angst of PTSS symptomen

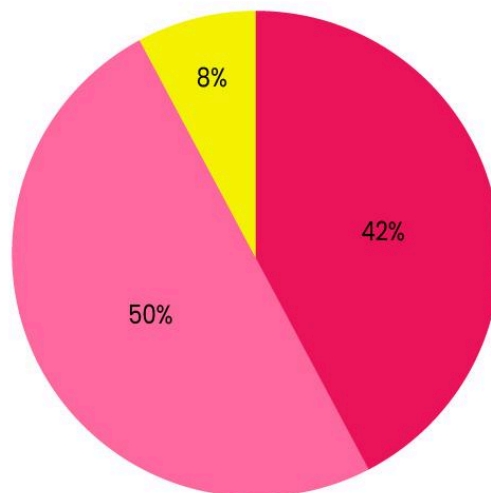
Het vierde domein is gerelateerd aan de vorige domeinen, maar bleek een grotere uitdaging te zijn bij zowel het invullen van de vragenlijsten als bij de beoordeling. Het is moeilijk om specifieke geestelijke gezondheidstoestanden te beoordelen als de begeleiders geen psychologische training hebben gehad. De waargenomen verandering was echter positief voor 42% van de begunstigden.

Denkt je dat er een verandering is opgetreden in haar psychologische situatie (met betrekking tot symptomen die verband houden met depressie en PTSS)



Denkt je dat er een verandering is opgetreden in haar psychologische situatie (met betrekking tot symptomen die verband houden met depressie en PTSS)?

■ Ja ■ Nee ■ Niet te achterhalen



## Domein 5 - Integratie op de arbeidsmarkt en Domein 10 - Taalvaardigheden

"Ze bracht enthousiasme tijdens de beroepsopleiding en bleef denken als een vrije en onafhankelijke vrouw."

Sociaal-economische onafhankelijkheid is een cruciale factor voor slachtoffers van GGG. Het geeft vrouwen de materiële voorwaarden om vrije keuzes te maken voor zichzelf (en hun eventuele) kinderen).<sup>15</sup> Economische stabiliteit beïnvloedt de beslissing van vrouwen om de dader te verlaten (als ze samenwonen) en om uit opvanghuizen te verhuizen. **Economische onafhankelijkheid is een fundamentele voorwaarde** om uit een gewelddadige situatie te komen en voorkomt ook een mogelijke terugval.

Hoewel dit duidelijk naar voren komt uit verschillende onderzoeken en het aanwezig is in de Europese wetgeving met betrekking tot GGG, is er nog steeds een enorme **kloof** tussen wat de wet zegt en de werkelijkheid, zoals blijkt uit de gegevens van het Europees Instituut voor Gendergelijkheid (EIGE).<sup>16</sup>

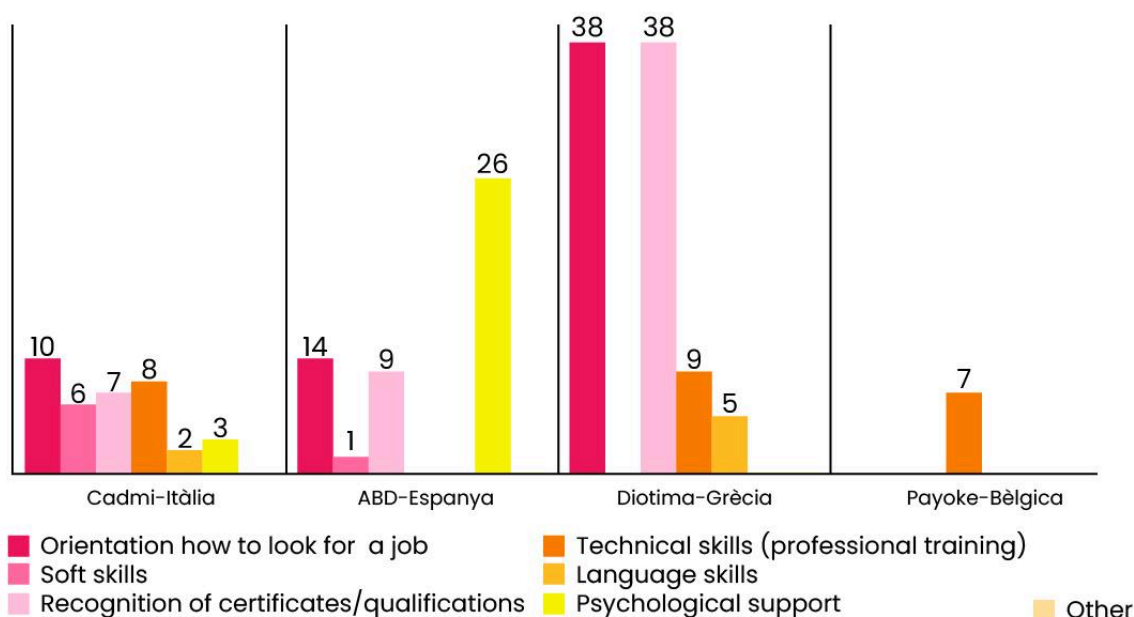
Verschiede vrouwen hebben nooit gewerkt vanwege economisch misbruik<sup>17</sup>, anderen hebben hun carrière moeten onderbreken of van carrière moeten veranderen omdat ze verhuisden. De activiteiten van het project waren gericht op **verandering door middel van sociaaleconomische empowerment** van vrouwen. Dit kan niet gemeten worden aan het aantal verkregen banen, maar aan de hand van verschillende activiteiten die een pad naar economische onafhankelijkheid op de lange termijn mogelijk maken. Deze activiteiten hebben betrekking op verschillende aspecten, zoals de ontwikkeling van zogenaamde zachte en technische vaardigheden, taalcursussen, en psychologische ondersteuning.

<sup>15</sup> UN, Beijing Declaration, 1995, para 26; UN Commission on the Status of Women, Agreed Conclusions on eradicating poverty, including through the empowerment of women throughout their life cycle, in a globalising world, E/2002/27 E/CN.6/2002/13, p. 1.

<sup>16</sup> EIGE, (2022) Gender Equality Index 2022: The COVID-19 pandemic and care.

<sup>17</sup> EIGE, (2017) Glossary of definitions of rape, femicide and intimate partner violence. Luxembourg. Publication Office of the European Union.

Diensten verleend aan vrouwen tijdens het pilootproject



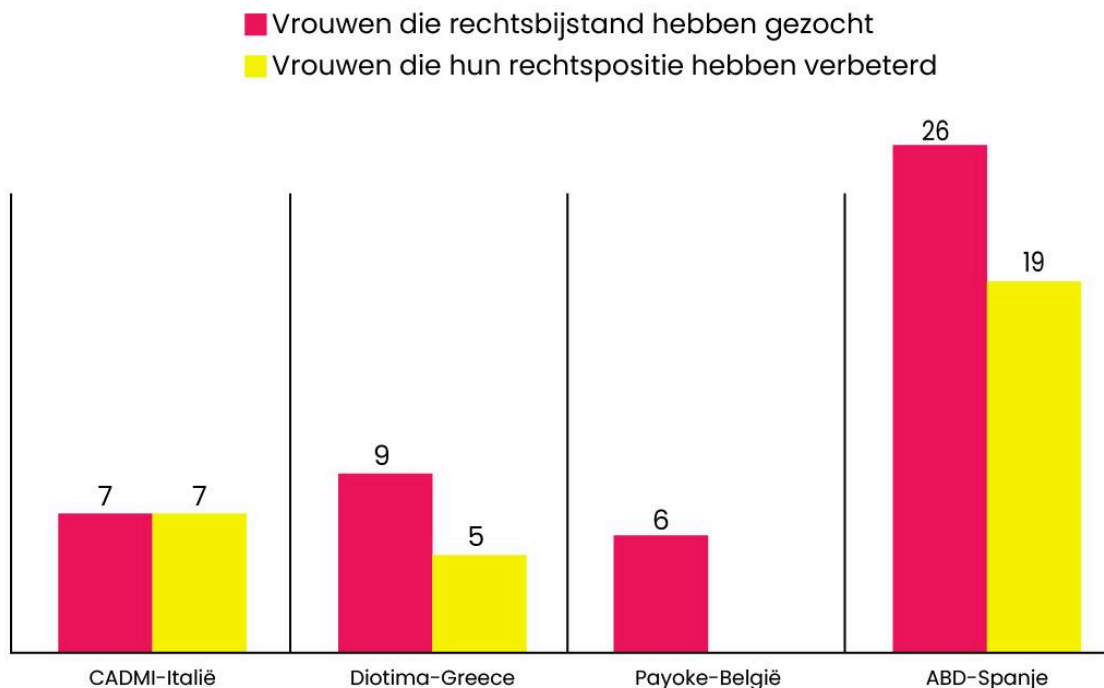
**71% van de vrouwen heeft hulp gekregen bij het zoeken naar een loopbaan**, 67% heeft hulp gekregen bij het versterken van zachte vaardigheden, terwijl 9% van de vrouwen hulp heeft gekregen bij het versterken van technische vaardigheden door deel te nemen aan beroepsopleidingen.

23% van de vrouwen met een migratie-achtergrond heeft ondersteuning gekregen bij de erkenning van certificaten en diploma's. 4% heeft psychologische ondersteuning gekregen. 35% heeft training gekregen om taalvaardigheden te versterken en de meeste van hen (31-33%) hebben hun taalvaardigheid vergroot van B1 naar B2.

### Domein 6 - Juridisch advies

Het domein over de verandering van de juridische situatie is bijzonder interessant voor de intersectionele benadering. De vragen binnen dit domein vormen in feite een kader waarin het juridische probleem van de vrouw niet alleen betrekking heeft op GGG, maar ook op andere behoeften die voortkomen uit het feit dat ze een migrant is, tot de LGBTQI+-gemeenschap behoort, of een handicap heeft. Hieruit blijkt ook hoe noodzakelijk het is om juridische ondersteuning op maat te ontwikkelen die met alle

noden en behoeften rekening houdt.<sup>18</sup> Bovendien is dit domein interessant omdat COVID-19 een grote invloed heeft gehad op de toegang tot juridische diensten.<sup>19</sup>



De discrepantie in de gegevens tussen vrouwen die juridische problemen hebben/hadden is voornamelijk te wijten aan het verschil in dienstverlening en de specifieke situaties van de begunstigen binnen de verschillende landen. Dankzij het project **kon 50 % van de vrouwen die juridische bijstand zochten hun rechtspositie verbeteren**. De gegevens van Payoke zijn echter niet meegeteld in dit percentage omdat ze niet beschikbaar zijn.

<sup>18</sup> Noir, M., (2022) 'Providing Tailored Justice as a Human Rights Obligation: Feminist Lawyering to Address Gender-Based Violence Against Women', 4th Canadian International Conference on Humanities & Social Sciences, pp. 22-31. <https://imrjournal.info/wp-content/uploads/2022/12/ProceedingsHUSO2022-.pdf>

<sup>19</sup> Speed, A., Thomson, C., & Richardson, K. (2020). Stay home, stay safe, save lives? An analysis of the impact of COVID-19 on the ability of victims of gender-based violence to access justice. *The Journal of Criminal Law*, 84(6), 539-572.

## Domein 7 - Peer support

"Bovenal heeft het me geholpen om verhalen te delen, om te zien dat we niet alleen zijn, dat we, helaas, met velen zijn en dat we samen alles kunnen doen! En dat we sterk zijn!"

Peer support helpt bij het creëren van een veilige ruimte waarin de begunstigden psychosociale steun kunnen krijgen, zowel op individueel niveau om zelfbewustzijn en zelfbeschikking te ontwikkelen, als op relationeel niveau om een sociaal ondersteuningsnetwerk op te bouwen. Bovendien helpt dit met het voorkomen van geweld. Tot slot zorgt het voor een voortdurende evaluatie van behoeften en noden op individueel, gemeenschaps- en contextueel niveau.

**31 vrouwen hebben deelgenomen aan peer support groepen:** 22 vrouwen in Spanje (ABD); 7 vrouwen in België (Payoke); 1 vrouw in Italië (CADMI); en 1 vrouw in Griekenland (Diotima). De discrepantie in de gegevens is te wijten aan het feit dat:

- CADMI niet altijd gebruik maakt van peer support groepen.<sup>20</sup>
- De heterogeniteit van de begunstigden en de korte duur van het project de oprichting van peer support groepen voor DIOTIMA niet mogelijk maakten.

Uiteindelijk is **de deelname door alle vrouwen als positief ervaren.**

<sup>20</sup> In het bijzonder is de methodologie van CADMI gebaseerd op: de individualisering van specifieke trajecten; de privacy en veiligheid van mensen; de relatie tussen vrouwen; de constructie van een horizontale groepssetting tussen vrouwelijke en mannelijke werkers (alle interviews van CADMI omvatten altijd twee vrouwelijke werkers om circulariteit te creëren). Daarom wordt de peer support groep niet altijd gebruikt.

## **Domein 8 - Advies over moederschap en ouderlijke zorg**

De COVID-19 pandemie heeft, net als in veel andere gevallen, reeds bestaande problemen omtrent de relatie tussen gender en zorgarbeid aan het licht gebracht. Tijdens de pandemie liepen vrouwen een groter risico op geestelijke gezondheidsproblemen. Moeders waren het zwaarst getroffen. De pandemie liet bovendien een duidelijk genderbeeld zien: vrouwen waren meestal verantwoordelijk voor kinderopvang, thuisonderwijs en huishoudelijk werk.

Als het gebrek aan doeltreffende dienstverlening vrouwen benadeelt en het bereiken van gendergelijkheid beperkt, dan geldt dit nog meer voor slachtoffers van GGG. Zoals reeds vermeld, staan ze er vaak alleen voor en hebben ze geen familie of ondersteunend netwerk om op terug te vallen. In veel landen is het zogenaamde Mediterrane Welzijn<sup>21</sup> nog steeds wijdverspreid, d.w.z. een systeem dat zorgtaken aan de familie toevertrouwt en in de plaats komt van de publieke welzijnszorg. Voor slachtoffers van GGG is het echter cruciaal om de openbare diensten voor kinderopvang te versterken.

Vanwege het LILA-project hebben **19 vrouwen ondersteuning gekregen op het gebied van moederschap en ouderlijke zorg**. Ze kregen allemaal ondersteuning bij het verkrijgen van toegang tot passende diensten en bij het samenkomen in groep met andere moeders. Sommigen van hen kregen ook ondersteuning bij: de praktijk van het moederschap (4); opvoedingspraktijken (5); schoolpraktijken (3) en één vrouw werd ondersteund omtrent speciale behoeften van kinderen. **84%** van de vrouwen die steun ontvingen **(16/19) overwonnen (gedeeltelijk) hun moeilijkheden in de zorg voor hun kinderen**. De organisaties die constateerden dat vrouwen moeite hadden met en behoefte hadden aan advies over moederschap en ouderzorg waren Diotima en ABD.

---

<sup>21</sup> Gal, J. (2010). Is there an extended family of Mediterranean welfare states? *Journal of European Social Policy*, 20(4), 283-300.  
<https://doi.org/10.1177/0958928710374374>

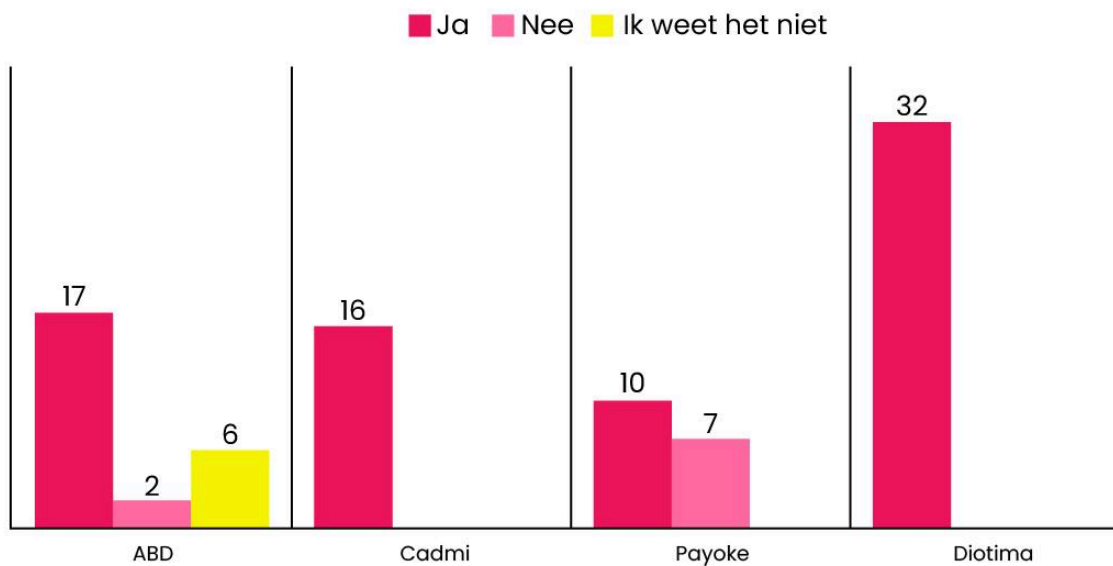
## Domein 9 - Netwerken

"Ik heb meer initiatief, ik ben actiever."

"Ik kom meer buiten, ik heb mensen ontmoet met wie ik een goede relatie heb."

Het belang van het opnieuw creëren van een netwerk voor zowel het psychologisch welzijn van vrouwen als hun sociaaleconomische empowerment is al verschillende keren vermeld. De volgende grafiek laat de verandering zien die vanwege het proefproject heeft plaatsgevonden:

Is haar relatie met de mensen om haar heen verbeterd?



## Domein 10 - Algemene evaluatie

Uit de gegevens blijkt dat **voor 90% van de vrouwen die deze vraag beantwoordden, er een verbetering/verandering was** in hun situatie.

ABD : 26 JA

CADMI: 8 JA; 8 n.v.t.

Payoke: 12 JA; 5 NEE

Diotima: n.v.t.

**88%** van degenen die de vraag beantwoordden, verklaarde dat **ze tevreden was met de activiteiten waaraan ze hadden deelgenomen.**

ABD: 26 JA

Payoke: 11 JA; 4 onmogelijk te verifiëren vanwege complex trauma; 1 ADHD en autisme.

CADMI: n.v.t.

Diotima: n.v.t.



## 4. Capaciteitsopbouw voor professionals – evaluatie van opleidingen

Hieronder analyseren we de impact van de trainingen die door de projectpartners zijn georganiseerd en waaraan alle partners hebben deelgenomen. De evaluatie volgt de onderverdeling binnen de vragenlijsten.

<b>Indicatoren</b>
Training bereikt 100 deelnemers 90% van de professionals vergroot zijn vaardigheden en tools
<b>Wanneer?</b>
Van februari tot maart 2023
<b>Wat?</b>
20 uur online training onderverdeeld in 6 sessies en gegeven door experts van partnerorganisaties.
<b>Hoe?</b>
Peer to peer methodologie <a href="https://www.youtube.com/playlist?list=PL2WQbDhB24Pp9W0bZCtwexn18BdFCYNtG">https://www.youtube.com/playlist?list=PL2WQbDhB24Pp9W0bZCtwexn18BdFCYNtG</a>
<b>Onderwerpen</b>
Mensenhandel (focus op 'loverboys') GGG in Catalonië - gespecialiseerd zorgmodel GGG - Groeps- en gemeenschapsinterventie GGG - Welkomstmethodologie GGG - Steun aan slachtoffers en gevluchte vrouwen

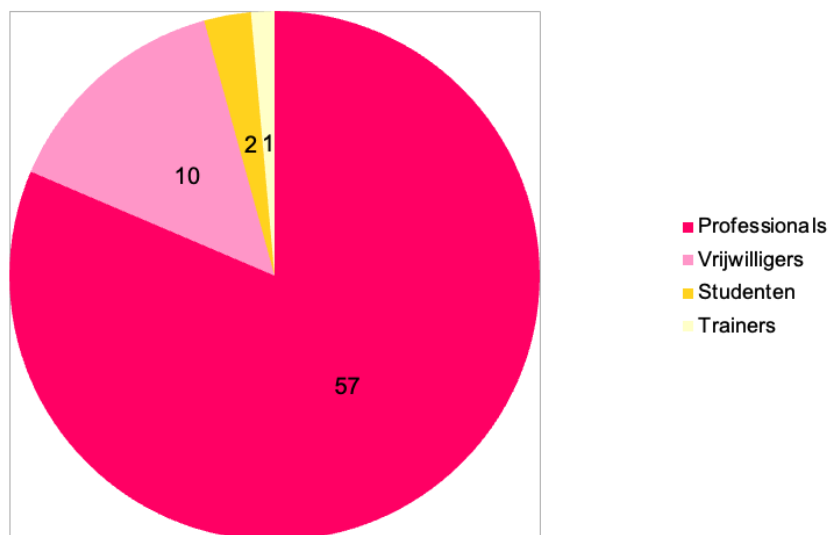
## 4.1 Methodologie vragenlijst

De vragenlijst is opgesteld door een externe evaluator en vervolgens besproken met de projectmedewerkers. De vragen hebben zowel een kwalitatieve als een kwantitatieve onderzoeksdimensie en zijn onderverdeeld in 3 delen:

<b>ALGEMENE GEGEVENS</b>	<b>LEER</b>	<b>CURSUSEVALUATIE</b>
Inzicht in de doelgroep van de trainingen door de deelnemers te vragen naar: leeftijd, professionaliteit en relatie tot het project.	Leeraspecten, met name het onderzoeken van de meest interessante tools, methodologieën en onderwerpen voor het eigen werk.	Verwachtingen van de deelnemers en onderwerpen die ze verder hadden willen verkennen.

De gegevens van de vragenlijsten werden collectief verwerkt, niet per individuele cursus, om een volledig beeld te geven van de training van het LILA-project.

## 4.2 Deelnemers



14 deelnemers waren werknemers van de partnerorganisaties, de anderen kwamen van andere organisaties en professionele achtergronden

## 4.3 Resultaten

Dankzij de online trainingen kregen de deelnemers de kans om over nieuwe methodes en tools te leren met betrekking tot slachtofferzorg en -ondersteuning:

- 87% van de deelnemers leerde nieuwe methodes om slachtoffers van gendergerelateerd geweld te ondersteunen;
- 84% van de deelnemers beweerde nieuwe tools te hebben verworven voor de ondersteuning van slachtoffers van gendergerelateerd geweld;
- 93% van de deelnemers verklaarde dat ze de nieuwe methodes en tools waarover ze tijdens de online trainingscursussen hadden geleerd, zouden gebruiken in hun werk/vrijwilligerservaring.

"Als psycholoog was ik blij om te zien dat de individuele behoeften van het slachtoffer op de eerste plaats komen en dat alle procedures op hun eigen tempo worden uitgevoerd."

## 4.4 Thema's die bijzonder relevant zijn voor hun werk

Onderwerp	Methodologieën	Instrumenten / tools
<b>Mensenhandel (focus op 'loverboys')</b>	<ul style="list-style-type: none"> <li>• Preventie</li> <li>• Protocollen</li> <li>• Partnerschap</li> <li>• Beoordeling van de noden</li> <li>• De loverboy-methode en zijn aanpak</li> </ul>	<ul style="list-style-type: none"> <li>• Creatief denken</li> <li>• Preventie-instrument GPS</li> <li>• Een kaart van de verschillende stadia van slachtofferschap</li> </ul>
<b>GCG in Catalonië - gespecialiseerd zorgmodel</b>	<ul style="list-style-type: none"> <li>• Protocollen en diensten</li> <li>• Hoe bestaande wetten, regels en hulpmiddelen te gebruiken</li> </ul>	<ul style="list-style-type: none"> <li>• Verwijzing naar bronnen en huidige regelgeving</li> </ul>

<p><b>GGG - Groeps- en gemeenschapsinterventie</b></p>	<ul style="list-style-type: none"> <li>• Zorg</li> <li>• Intrafamiliale groepsondersteuning van de therapie</li> <li>• Methodologie van de Groep</li> </ul>	<ul style="list-style-type: none"> <li>• Kennis</li> <li>• Groepsdynamiek</li> <li>• Groepsinterventie en de ervaring van familieleden die eraan hebben deelgenomen</li> </ul>
<p><b>GGG - Welkomstmethodologie</b></p>	<ul style="list-style-type: none"> <li>• Slachtofferhulp</li> <li>• Risicobeoordeling</li> <li>• De evaluatie van SARA</li> <li>• Samenwerkingsverbanden</li> <li>• Protocollen</li> <li>• De rol van internet en sociale media</li> <li>• Hoe overlevenden te ondersteunen als 'vrienden'</li> <li>• De behoeften van het slachtoffer vaststellen</li> <li>• Het "welkom" van slachtoffers, hoe creëer je een relatie</li> <li>• De manier waarop het interview wordt gevoerd met betrekking tot de behoeften, het tempo en de middelen van de vrouw (simulatie)</li> <li>• Manieren om om te gaan met verschillende gewelddadige situaties, agressie en oplossingen</li> </ul>	<ul style="list-style-type: none"> <li>• Empowerment</li> <li>• Ouderlijke vervreemding</li> </ul>
<p><b>Slachtoffers van GGG en vrouwelijke vluchtelingen</b></p>	<ul style="list-style-type: none"> <li>• Het gebruik van kunst</li> <li>• Empowerment-activiteiten</li> <li>• Hoe voer je een interview met overlevenden?</li> <li>• Feministische benadering</li> <li>• Vertrouwelijkheid</li> </ul>	<ul style="list-style-type: none"> <li>• Programma voor juridische bijstand aan slachtoffers van GGG</li> <li>• Juiste woordenschat</li> </ul>

"Het beste idee dat ik kreeg was om de keuze van een meisje om seksuele diensten aan te bieden te accepteren en mijn werk te beginnen door niet te oordelen".

## 4.5 Cursusevaluatie

**87% van de deelnemers gaf aan dat de verwachtingen zeer goed werden ingelost**, terwijl 13% vond dat de cursus enigszins aan de verwachtingen voldeed. 19 % had meer onderwerpen willen bespreken, terwijl 81 % van de deelnemers dat niet had gewild. Andere onderwerpen die de deelnemers hadden willen bespreken zijn:

- Rechten van vluchtelingen
- Nagaan en onderzoeken hoe/of cultuur van invloed is op de houding en het gedrag van adolescenten en of cultuur mensenhandel door 'loverboys' in de hand kan werken
- Hoe om te gaan met emoties van potentiële slachtoffers
- Verschillende interventiemodellen voor GGG
- Wat kunnen mensen die geen professional zijn doen om een vrouw te helpen als ze vermoeden of weten dat ze op wat voor manier dan ook misbruikt wordt
- Communicatie via sociale media: hoe sociale mediaplatforms als katalysator dienen bij het faciliteren van mensenhandel, en over de schade van pornografie en de verbanden met huiselijk geweld
- Juridische kaders en reacties van het rechtssysteem vergelijken

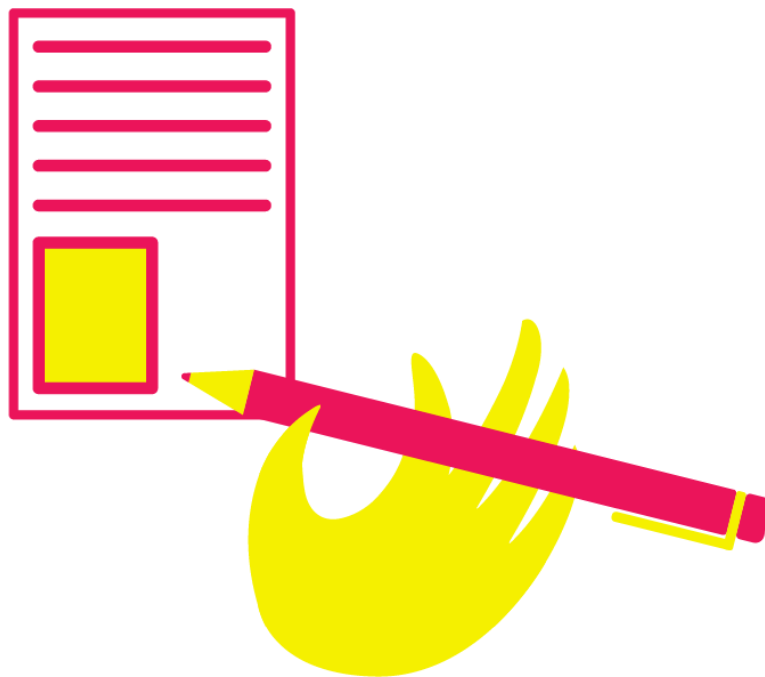
## 4.6 Cursusbegrip

De meeste deelnemers **(57%) vonden de inhoud van de cursus gemakkelijk te begrijpen**, terwijl 5% de cursus niet gemakkelijk te begrijpen vond, wat waarschijnlijk ook te wijten was aan het gebruik van Engels. 14 % van de deelnemers gaf zelfs aan dat het gebruik van Engels een belemmering was om de cursus te begrijpen.

**96% van de deelnemers vond de training relevant voor hun huidige werk/vrijwilligerswerk** en **97% van hen gaf aan dat ze de kennis en tools zouden delen met collega's**. Tot slot waren alle deelnemers geïnteresseerd in het bijwonen van andere trainingen.

## 4.7 Algemene evaluatie

De keuze om de trainingen te organiseren als een intercollegiale uitwisseling bleek effectief, zowel wat betreft de uitwisseling van kennis als andere interesses. De meest relevante methodieken voor de deelnemers waren met name het opstellen van protocollen, groepsmethodieken, de mogelijkheid om met verschillende soorten geweld om te gaan, en de feministische benadering.



## 5. Evaluatie door stakeholders

De evaluatie van de impact van het project op de stakeholders werd gedaan door middel van individuele of groepsinterviews die de partners hielden met hun stakeholders aan de hand van 3 hoofdonderwerpen/leidende vragen:

- Welke activiteit/dienst/mechanisme dat werd aangeboden door het LILA-project hielp om de territoriale respons op gendergerelateerd geweld te versterken en te verbeteren?
- Is er een activiteit/dienst/mechanisme van het LILA-project dat je bijzonder waardeert en dat je zou willen overnemen of verspreiden binnen jouw lokale netwerk?
- Hoe ga je het project verder uitbouwen met andere stakeholders?

Deze vragen worden hieronder geanalyseerd voor elke partner die, afhankelijk van de structuur van de organisatie, de context en de begunstigden met wie ze werken, verschillende stakeholders heeft.

### ABD - Spanje

*Wie?*

Vertegenwoordigers van het openbaar bestuur.

*Activiteit ter verbetering van de territoriale aanpak van GGG?*

De **complexiteit van het transport** en de mobilisatie van vrouwen, met name in landelijke en geïsoleerde gebieden, werd benadrukt als een van de belangrijkste uitdagingen in de territoriale aanpak van GGG. Alle stakeholders verklaarden echter dat de voorgestelde activiteiten, ondanks de logistieke uitdagingen, goed werden ontvangen en relevant waren voor de behoeften van vrouwen in het gebied.

Het belang van **het focussen op migratie** en geweld door middel van gespecialiseerde begeleiding werd benadrukt als een belangrijk voordeel van de pilot. Op basis van hun ervaringen tonen vrouwen een voorkeur voor benaderingen die niet alleen gericht zijn op geweld en de preventie ervan. Activiteiten zoals **kunstzinnige therapie** en andere **recreatieve opties** binnen het programma werden immers zeer gewaardeerd.

Het **gemeenschapsaspect** was ook erg belangrijk. Het belang van de **kinderopvanggroep** werd benadrukt en de groepsactiviteiten werden positief geëvalueerd voor het herstel van gendergerelateerd geweld, wat verder ging dan professionele interventies.



### ***Wat zou je overnemen binnen je eigen organisatie?***

De op de gemeenschap gebaseerde activiteiten en de voorgestelde ludieke activiteiten. Gezien hun status als overheidsdiensten benadrukten ze echter de beperkte flexibiliteit die ze hebben bij het implementeren van dergelijke benaderingen.

#### **DIOTIMA - Griekenland**

##### ***Wie?***

Verenigingen die zich bezighouden met sociaaleconomische empowerment van vrouwen, migranten en vluchtelingen; psychologische ondersteuning; en zorg.

*Activiteit ter verbetering van de territoriale aanpak van GGG?*

**Campagnes** (zoals de "loverboy-campagne" en de "Play Safe-campagne") die waarschijnlijk een cruciale rol hebben gespeeld in **de bewustwording van gendergerelateerd geweld** en het bevorderen van veilig gedrag. Deze campagnes kunnen hebben bijgedragen aan het veranderen van maatschappelijke attitudes, het onderwijzen van de gemeenschap en het aanmoedigen van individuen om gendergerelateerd geweld te herkennen en aan te pakken.

Integratie van een **genderperspectief binnen activiteiten en diensten** die de territoriale respons op gendergerelateerd geweld verbeteren.

**Regelmatige updates over gendergerelateerd geweld.** Deze voortdurende controle en informatieverbreiding droegen bij tot de instandhouding van een doeltreffende respons die zich aanpast aan de veranderende dynamiek van gendergerelateerd geweld. Deze inspanningen weerspiegelen een alomvattende strategie die verschillende aspecten van het probleem toelicht en een veerkrachtiger en responsiever systeem creëert.

### ***Wat zou je overnemen binnen je eigen organisatie?***

- Regelmatige bijeenkomsten met stakeholders bevorderden een omgeving van samenwerking;
- Uitwisseling van beste praktijken;
- Gecoördineerde inspanningen en het delen van middelen;
- Voorlichtings- en bewustmakingscampagnes;

#### **PAYOKE - België**

##### ***Wie?***

Non-profitorganisatie met als belangrijkste missie het waarborgen van het welzijn en de veiligheid van kinderen.

### **Activiteit ter verbetering van de territoriale aanpak van GGG**

Speelse activiteiten, groepsdiscussies, internationale samenwerking: "Het is altijd nuttig om rond de tafel te zitten en ervaringen uit te wisselen. Elkaar zien, namen bij gezichten plaatsen, helpt om elkaar te leren kennen en maakt het makkelijker om elkaar te benaderen met vragen."

### **Wat zou je overnemen binnen je eigen organisatie?**

De organisatie kon de voorgestelde activiteiten niet zomaar zelf uitvoeren omdat ze zich bezighoudt met andere of meer specifieke doelen, maar suggereerde dat het interessant zou zijn om deze empowermentactiviteiten niet alleen met directe slachtoffers te ontwikkelen, maar ook met een bredere groep van kwetsbare jongeren.

### **Algemene evaluatie**

De betrokkenheid van de stakeholders bij het project had een grote impact, zowel op het vlak van de bewustmaking van de problematiek rond GGG, de uitwisseling van kennis (vooral voor organisaties die werken met begunstigen die niet rechtstreeks te maken hebben met GGG maar er wel door kunnen worden getroffen), als op het vlak van mogelijke langetermijnstrategieën. Deze impact was grotendeels te danken aan de campagnes, de trainingen waaraan sommige stakeholders hebben deelgenomen, en het ontwikkelen en delen van strategieën zoals regelmatige bijeenkomsten en protocollen.

## 6. Procesevaluatie

De evaluatie van het proces wordt bepaald door de analyse van de (individuele of groeps-) interviews met elke partner. In dit deel wordt een algemene beoordeling gegeven die het mogelijk maakt om het project in zijn geheel en de onderlinge relaties tussen de partners te evalueren.

De volgende vier thema's komen naar voren in de procesevaluatie:

### *Begunstigden*

- De activiteiten waren **toegankelijk voor een breed spectrum van vrouwen**, ongeacht hun situatie of fase binnen het proces.
- De opname van **activiteiten op maat van kinderen** wordt als belangrijk beschouwd.
- Het pilootproject maakte het mogelijk om het welzijn van vrouwen te versterken vanuit een perspectief dat niet alleen gericht is op GGG, maar vanuit een **creatief perspectief** (muziektherapie, kunstzinnige therapie, sport). Feedback van de vrouwen gaf aan dat ze deze activiteiten plezierig vonden en dat ze een korte ontsnapping boden aan hun uitdagende omstandigheden. Er zijn verschillende diensten die zich richten op de basisbehoeften van slachtoffers, maar er zijn er maar weinig die veilige ruimtes creëren voor 'plezier' en hun verlangens.
- Het project hield rekening met de **veelzijdige behoeften** van vrouwelijke overlevenden door middel van een behoeftenevaluatie om inzicht te krijgen in de specifieke uitdagingen waarmee vrouwen worden geconfronteerd. Het voorzag in individueel casemanagement om inzicht te krijgen in de unieke omstandigheden van elke vrouw en de ondersteuning daarop af te stemmen.

### *Begeleiders/vrijwilligers*

- De focus op het bewustzijn van **privileges** en macht **van de begeleiders** werd als positief en stimulerend ervaren.
- Het project maakte het mogelijk om mensen aan te nemen die zorg dragen voor de **emotionele decompressie van werknemers** die in hulpcentra werken, wat uiteraard ook een invloed heeft op hun werkprestaties.

### *Centrum/organisatie*

- De **toewijzing van middelen wordt als adequaat beoordeeld**.

- Het project richtte **nieuwe activiteiten op**, maar maakte het ook mogelijk om **de al bestaande activiteiten te verbeteren**, zodat ze efficiënter en effectiever werden.
- De meeste partners benadrukten de **bepaalde duur van** het project als een handicap.
- Het opzetten van een **case management systeem** voor optimale ondersteuning van overlevenden.
- Het **inzicht** in kwesties rond **gendergerelateerd geweld** verbeteren door de activiteiten van partners die zich niet specifiek bezighouden met deze problematiek te verbeteren.
- Het project verbetert de **multiculturele interventie en** voert regelmatig behoeftebeoordelingen uit om inzicht te krijgen in specifieke culturele behoeften en voorkeuren.
- Het project hielp bij het tegengaan van de toename van **mentale gezondheidsproblemen**, voor een deel gerelateerd aan COVID-19, ook al merkte een partner op dat dit een vorm van afhankelijkheid kon creëren.
- De **ondersteuning bij het zoeken naar werk en taallessen** werden zeer gewaardeerd, vooral omdat het een op maat gemaakt en geïndividualiseerd proces was.

### *Netwerk*

- De voorgestelde activiteiten benadrukten een **collectieve aanpak** en stelden vrouwen in staat om nieuwe banden en sociale relaties te creëren.
- Het project versterkte **interne netwerken** om dubbel werk bij de dienstverlening te voorkomen, bracht bestaande diensten en interventies in kaart, en identificeerde domeinen waar de samenwerking tussen diensten kan worden versterkt.
- De uitwisseling van praktijken maakte het mogelijk om de kennis over de manier waarop **internationale diensten** werken te verbeteren en maakte het mogelijk om vergelijkingen over gendergerelateerd geweld te maken op Europees niveau. Dit wordt zeer gewaardeerd omdat het een globaal fenomeen is en veel personen (te beginnen bij de begunstigden) van verschillende plaatsen komen.
- Samenwerken met stakeholders om informatieve sessies te organiseren heeft onze kijk op doelgerichte **communicatie en strategieën** verbreed.

## 7. Conclusies

Beoordeling op basis van de **OESO DAC-criteria**:

### **RELEVANTIE - Doet de interventie de juiste dingen?**

De doelstellingen en het opzet van de interventie komen tegemoet aan de behoeften van de begunstigen (psychologische ondersteuning, integratie op de arbeidsmarkt, taallessen, juridische diensten) die niet altijd in de reguliere dienstverlening aanwezig zijn. In het bijzonder heeft het project de verlening van deze diensten op maat van vrouwen geperfectioneerd en een netwerk gecreëerd dat dubbel werk binnen deze dienstverlening dient te vermijden.

### **SAMENHANG - Hoe toepasselijk is interventie?**

Geweld tegen vrouwen is een belangrijk thema in zowel het nationale als het internationale beleid. Op Europees niveau moeten er, ondanks de toenemende aandacht voor de ondersteuning van slachtoffers van geweld tegen vrouwen, nog steeds concrete maatregelen worden genomen. Binnen deze context heeft LILA de verdienste dat het een holistische, multi-service, intersectionele aanpak heeft getest die inspeelt op de behoeften van vrouwen. Bovendien was het LILA-project coherent in die zin dat elke partner heeft verder gebouwd op reeds bestaande activiteiten en netwerken, wat de mogelijkheid bood om hun doeltreffendheid te versterken.

### **DOELTREFFENDHEID - Bereikt de interventie haar doelstellingen?**

De projectdoelstellingen werden gemeten aan de hand van drie indicatoren: begunstigen, trainingen en stakeholders. Wat de **begunstigen betreft, werden de doelstellingen gedeeltelijk bereikt**. De belangrijkste resultaten werden behaald op het gebied van a) verwerving van vaardigheden die nuttig zijn voor arbeidsbemiddeling en taalvaardigheid; b) de verbetering van juridische omstandigheden; en c) ondersteuning bij ouderlijke zorg en een verbetering van de begunstigen hun netwerk. Slechts de helft van de vrouwen zag een positieve verandering op het gebied van een verbetering van het gevoel van eigenwaarde/psychologische situatie. We denken dat dit te wijten is aan het feit dat verandering op dit gebied **meer tijd vergt**. We zijn

daarom van mening dat de activiteiten die in het kader van het proefproject zijn uitgevoerd, vooral wanneer ze specifiek **op vrouwen waren gericht, effectief waren**.

Wat betreft de **trainingen** werd het vooropgestelde doel (90% van de deelnemers verbeterden hun vaardigheden) bereikt, en wel als volgt:

- 87% van de deelnemers leerde nieuwe methoden om slachtoffers van geweld te ondersteunen.
- 84% van de deelnemers beweerde nieuwe tools te hebben verworven voor de ondersteuning van slachtoffers van geweld.
- 93% van de deelnemers verklaarde dat ze de nieuwe methodes en tools die ze tijdens de online trainingen hadden geleerd, zouden gebruiken in hun werk/vrijwilligerservaring.

Bijzonder effectief was de keuze om de training te organiseren als een **intercollegiale uitwisseling**. Dit maakte het mogelijk om **GGG** te percipiëren **als een complex fenomeen** waarin verschillende situaties die door vrouwen worden ervaren samenkomen. Bovendien zorgde dit voor de uitwisseling van praktijken en een **transnationaal en intersectioneel perspectief**.

De derde indicator, 300 betrokken **stakeholders**, liet een positieve evaluatie van het project zien: de impact werd voornamelijk bereikt door de gepresenteerde campagnes en de training, die effect hadden op **het bewustzijn** en verbeterde **vaardigheden**. Daarnaast was er een sterke behoefte aan **regelmatige bijeenkomsten** en het toepassen van doelgerichte **protocollen**.

## **EFFICIËNTIE - Hoe goed worden de middelen gebruikt?**

Het is niet het doel van dit verslag om een financiële beoordeling te geven. Wat echter vooral naar voren komt uit de evaluatie die voortvloeide uit de interviews met de partners, is dat de middelen van het project het mogelijk maakten om reeds **bestaande activiteiten beter uit te voeren en tegelijkertijd nieuwe activiteiten te introduceren**. Deze werden allemaal als noodzakelijk gezien. Ook de **transparantie** waarmee de middelen werden verdeeld, werd positief beoordeeld. De middelen waren dus essentieel om het dagelijkse werk dat de partners uitvoeren te ondersteunen en te verbeteren. In slechts één geval werd gemeld dat de administratieve inspanningen die het Europese project vereiste tijd onttrok aan de routinetaken van de begeleiders.

## 8. Geleerde lessen en aanbevelingen

*"Iemand investeert in mijn project, in mijn pad."*

Het belangrijkste doel van het LILA-project was het ontwerpen, implementeren en evalueren van een uitgebreid en op maat gemaakt **ondersteuningsprogramma voor vrouwen die het slachtoffer zijn van gendergerelateerd geweld en hun kinderen**, gebaseerd op hun individuele behoeften en met speciale aandacht voor de behoeften die voortvloeien uit de sociale en economische crisis als gevolg van de COVID-19 pandemie.

De specifieke doelstellingen werden vooral bereikt dankzij a) de ervaring van de partners die werd gedeeld via peer-to-peer training; b) gemeenschapsnetwerken en lokale netwerken; c) de feministische benadering die vrouwen centraal stelt en het mogelijk maakte om diensten te verlenen die zijn afgestemd op de specifieke behoeften van vrouwen; en d) een intersectionele benadering die de specifieke behoeften van vrouwen en verschillende niveaus van discriminatie erkende.

Langduriger contact met de vrouwen en een verderzetting van de uitgevoerde activiteiten is echter essentieel. Zelfs als een aanzienlijk deel van de geplande doelstellingen is bereikt, is men ervan overtuigd dat een verlenging van de duur van het programma en de toewijzing van extra middelen nog betere resultaten zouden opleveren. Een langer tijdsbestek en meer middelen zouden een uitgebreidere en meer impactvolle aanpak van de noden en behoeften van de begunstigden mogelijk maken.

### **Geleerde lessen om te overwegen voor mogelijke toekomstige uitbouw:**

- Zorg voor een langere en **meer aanpasbare tijd** voor het traject van de vrouw;
- Behoud de focus op de **specifieke behoeften** van de vrouw;
- Implementeer **creatieve activiteiten** (bijv. kunst- en muziektherapie) die doeltreffend zijn voor het herstel van vrouwen;
- **Intercollegiale training** implementeren met andere actoren (zelfs als ze niet rechtstreeks te maken hebben met GGG) op nationaal en internationaal niveau;
- **Consolidatie van praktijken** en kennis van het LILA-project en kapitaliseren van proefprojecten;

- Realiseer acties om **het eigenaarschap van de voorgestelde tools en methodologieën te vergroten**, zodat het project niet als een extra last wordt beschouwd;
- Voorzie **voldoende tijd om relaties en vertrouwen op te bouwen** met verschillende stakeholders zodat ze betrokken kunnen worden bij de activiteiten van het project;
- Versterking van het **lokale ecosysteem** om vrouwelijke slachtoffers van GGG te ondersteunen. Nauwe samenwerking tussen de netwerkorganisaties en relevante instellingen;
- Toepassing van een **feministische en intersectionele benadering** bij de uitvoering van het project;
- De **reproduceerbaarheid en schaalbaarheid** van het project waarborgen.



De inhoud van dit rapport vertegenwoordigt uitsluitend de mening van de auteur en valt uitsluitend onder zijn verantwoordelijkheid. De Europese Commissie is niet verantwoordelijk voor de informatie die ik heb verstrekt.

Financieel project voor de Europese Unie 101049286

101049286 - LILA - CERV-2021-DAPHNE

<https://lilaproject.eu>



Funded by the  
European Union

